

Znak města Karviné



Městský znak vymalovaný na fryštátské městské truhle, 1660 (reprodukce poskytnuta Muzeem Těšnska).



Velká pečeť města Fryštátu, 1550.

Současný znak města vychází z nejstarších vyobrazení znaku města Fryštátu. Na nejstarší známé pečeti se již nacházel polcený štít s piastovskou orlicí heraldicky vpravo a v levém poli s jedním a půl listem. Z ní vychází i nová velká pečeť města patrně z roku 1550, jak je uvedeno v legendě: + S + MAIVS + CIVITATIS + FREISTADT + 1+5+5+0. K pečetění se používala ještě v roce 1820 před velkým požárem města v roce 1823. Barevné ztvárnění městského znaku z roku 1660 se dochovalo na městské truhlici, kde zlatá piastovská orlice v pravém poli vyplňuje modré pole a jeden a půl zeleného lipového listu bílé levé pole. Již na konci 18. století se objevují v pečeti magistrátu v levém poli místo listů dva hrozny či bobulovité plody. Přibližně kolem roku 1840 byl používán znak nacházející se dodnes v tympanonu radniční budovy s korunovanou hlavou s fábory po stranách, levé znakové pole s lipovými listy bylo doplněno o neidentifikovatelný květ či plod. V průběhu 19. století se znak města měnil především obohacováním o květ či plod (snad chmele), později dubu a nakonec byla nahrazena i piastovská orlice orlicí hornoslezskou. Při rekonstrukci radnice ve 30. letech 20. století se radní města Fryštátu zamýšleli nad původní podobou městského znaku.

Po sloučení měst a obcí 1. dubna 1944 v město Karviná (Karwin) se ještě v témže měsíci jednalo o potřebě znaku německého města. V novém znaku zůstala na pravé straně zlatá orlice na modrém poli, zatímco na levém děleném zeleném poli se objevil dole zlatý dubový list s žaludem a nahoře stříbrná zkřížená kladiva na černém poli. Po válce se jednotlivé místní národní výbory převážně navrátili k meziválečným znakům svých obcí. Ve Fryštátě se užívalo na levé straně znaku lipového listu a dvou lipových květů, na pravé straně hornoslezské orlice.

Po sloučení měst a obcí ve velkou Karvinou v roce 1948 se začalo uvažovat o podobě nového znaku. Do nového znaku měly být zapracovány hornické symboly. V roce 1968 byl změněn znak na tři lipové listy se dvěma květy na červeném poli heraldicky vlevo a zlatou orlicí na modrém pravém poli.

Na 15. plenárním zasedání Městského národního výboru v Karviné dne 13. prosince 1988 byl schválen současný znak města Karviné a zásady jeho užívání. Do znaku se vrátila původní bílá barva pod jeden a půl zeleného lipového listu a květ byl doplněn o jedno poupě, které má symbolizovat další rozkvet města. Užívání praporu a znaku dále upravila vyhláška č. 14 ze dne 15. června 1993, dne 20. června téhož roku byl prapor posvěcen v kostele Povýšení sv. Kříže.



Karvinná

Na nejstarším známém vyobrazení znaku obce o průměru 25 mm nalezneme volně vinný keř, pod ním šikmo kosu a přes ní překřížené hrábě. Nad stylizovaným keřem je umístěn název obce KARVIN. V roce 1776 si obec pořídila nový oválný typář o výšce 28 mm a šířce 25 mm. Původní znak ve štítu nahradil oráč se zapraženým kravským spřežením, jež táhne pluh směrem doprava. Nad tímto výjevem září slunce a kolem obrazového pole se v německé legendě uvádí CARVINER. GEMEINDE. INSIGEL. 1. 7. 7. 6.

Ve druhé polovině 19. století sloužily za obecní symboly na razítku kosa překřížená hráběmi, podložené ratoletěmi a klasy a nad vším tím Boží oko. Na žádost obce povolila v roce 1894 Slezská zemská vláda v Opavě používat na razítku slezskou orlici. Po povýšení obce na městyse udělil 3. dubna 1909 císař František Josef I. Karviné znakové privilegium. V oválném příčně polceném štítu vyplňuje černé pole Boží oko a v dolním poli jsou pod zkříženými hornickými kladivy nakoso položené hrábě s doleva nakloněnou motykou. Hrábě jsou podloženy dubovou ratoletě a motyka svazkem obilných klasů v přirozených barvách. Mezi zkříženými dvojicemi nástrojů byl umístěn letopočet 1909 upomínající na udělení znakového privilegia. Obecního znak městyse a posléze města Karvinné přetrvál i v meziválečném období a po vytvoření místního národního výboru po osvobození města v roce 1945. Na některých dokumentech lze nalézt tento znak ještě v roce 1950.



Pečeť obce Karviné, 1723.



Darkov

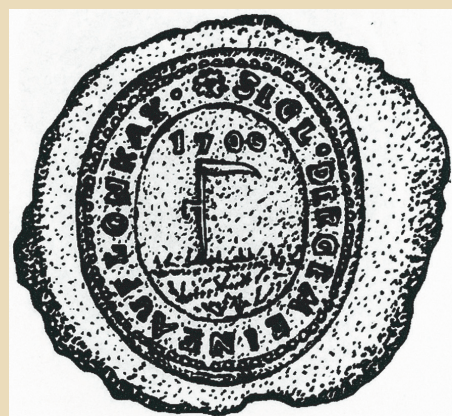


Pečeť obce Darkova, 1700.



Razítko obce Darkova z počátku 20. století.

Nejstarší známé vyobrazení znaku obce vzniklo pravděpodobně současně s pečetidlem pro Ráj. V obrazovém poli pečeti (výška 24 mm a šířka 22 mm) je vyobrazena plodina (patrně len) a kolem nápisový prstenec s dvojitou linkou a majuskulním SIGIL. DER. GEMEIN. AVF. DARKAV v roce 1788 již obec užívala nového pečetidla, které se liší jen v legendě (ovál 23 mm na výšku a 21 mm široký má mezi linkou a perlovcem německý majuskulní opis SIGIL DER GEMEIN AUF DARKAY) a nad pečetiřným znamením letopočetem 1700. Tato datace nesouvisí s dobou pořízení typáře, který se ještě používal v roce 1820. Na počátku 20. století obec využívala i nový znak v obecním razítku, na němž byly překřížená hornická kladiva překryta kosou a hráběmi.



Louky

Stejný rytec jako v Darkově a Ráji vytvořil pravděpodobně pečetidlo i pro Louky, kde v oválu o výšce 24 mm a šířce 22 mm je v pečetiřném poli šikmo položený obdélník znázorňující porostlou louku a nad ním letopočet 1723. Německou majuskulou vyplňovala mezi linkou a dvojitou linkou legenda SIGIL. DER. GEMEIN. AVF. LONG. Z poslední třetiny 18. století pochází oválná pečeť obce o výšce 23 mm a šířce 21 mm, na trávníku je kolmo postavená kosa a nad ní letopočet 1700. Prostor mezi linkou a perlovce zabírá německý majuskulní nápis SIGIL DER GEMEINE AUF LONKAY Tento typář se používal ještě v roce 1820. Obecní znak s kosou postavenou kolmo k zemi byl používán na novodobých razítkách i v druhé polovině 19. století. Během 1. čtvrtiny 20. století se používalo nové znakové vyobrazení s pluhem.



Razítko obce Louk z poslední třetiny 19. století.



Razítko obce Louk z počátku 20. století.



Razítko obce Louk ze 20. let 20. století.



Solca

Nejstarší pečetidlo vzniklo patrně u stejného rytece jako karvinské. V elaborátu karolinského katastru (1723) se uprostřed pečeti nachází kotouč, nebo snad mlýnský kámen a pod ním dva zkřížené cepy. Zbytek volné plochy vyplňuje majuskulní nápis SOLTZA. Nový typář byl vyhotoven s obdobným obrazem jako na předchozím (oválný tvar 25 mm na výšku a 24 mm na šířku) a byl použit v roce 1820 v matrice výnosů z pozemků.



Razítko obce Starého Města z let 1928-1930.



Razítko Místního národního výboru ve Starém Městě z let 1945-1948.



Fryštát



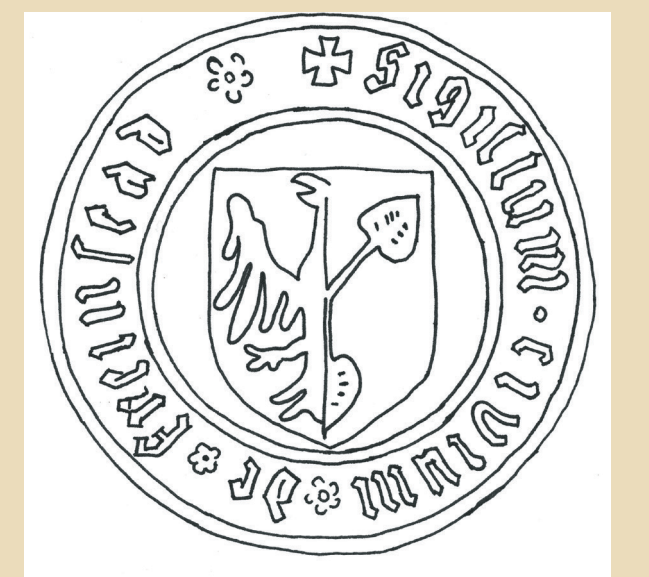
1. Pečeť města Fryštátu z konce 18. století.
2. Pečeť města Fryštátu z 30. let 19. století.
3. Městský znak Fryštátu v 2. polovině 19. století.
4. Razítko města Fryštátu mezi lety 1920-1938.
5. Razítko města Fryštátu v období německé okupace, 1939-1944.
6. Razítko Místního národního výboru ve Fryštátě z let 1945-1948.



1. Otisk typáře obce Karviné, 1776.
2. Razítko obce Karviné z poslední třetiny 19. století.
3. Razítko městyse Karviné, 1909.
4. Razítko města Karviné v letech 1944-1945.
5. Razítko Místního národního výboru v Karvinné.



Znak města Fryštátu, 1916.



Pečeť města Fryštátu používaná v 1. polovině 16. století.



Ráj



Razítko obce Ráje z počátku 20. století.



Razítko Místního národního výboru v Ráji.

Patrně od roku 1723 do zániku samostatnosti užívala obec ve svém znaku obrazu listnatého stromu, jabloně ovinuté hadem. Znak obce tak připomíná starozákonní strom poznání v rájské zahradě. Na nejstarší pečeti oválného tvaru 24 mm vysoké a 22 mm široké je po stranách stromu uveden letopočet 1723 a kolem obrazce v legendě německý majuskulní nápis SIGIL. DER. GEMEIN. AVF. ROI. Znak obce procházel obměnami nejen v legendě, ale v detailech se proměňoval i tvar stromu, který se objevuje i na razítku Místního národního výboru Ráj.

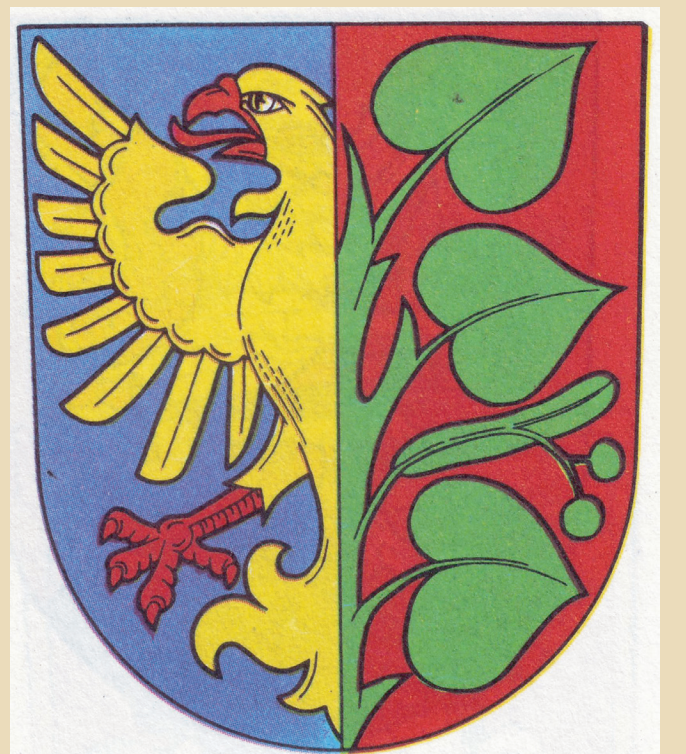


Znak městyse Karviné, 1909.

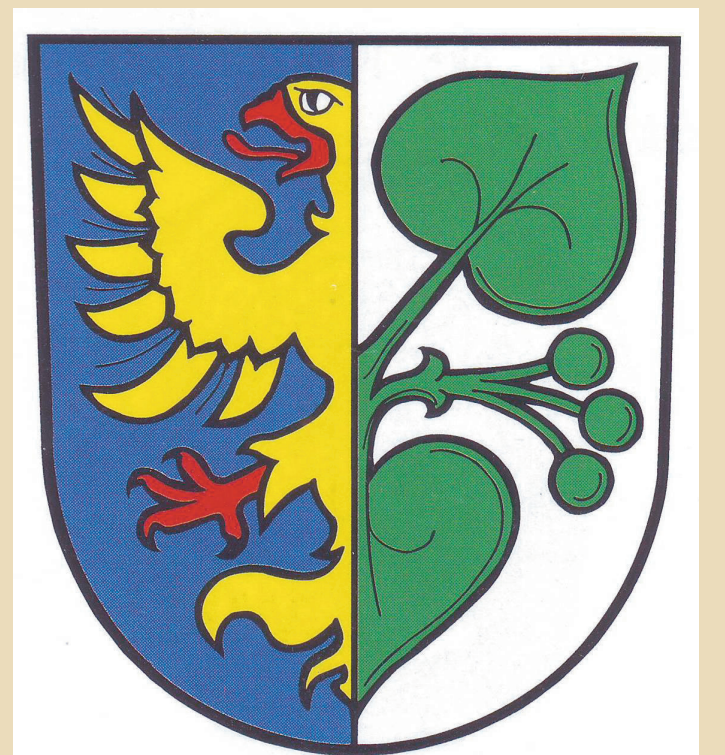


Staré Město

Vlastní pečeť užívala obec již v 17. století a stejným typářem pečetila ještě v 1. polovině 18. století. Tato kulatá pečeť o průměru 21 mm byla opatřena renesančním štítem a v něm postavený snop doprovázely po stranách postavené cepy. Majuskulní opis legendy zní: SIGILVM. DES. DORFES. ALT. STAT. V roce 1816 ji nahradila kulatá pečeť o průměru 37 mm s postaveným snopem v pečetiřném poli a legendou mezi linkami s kurzivním textem, kde jednotlivá slova oddělují stylizované rozety: Gemeinde Altstadt 1816. Vedle nápisových razítek se kolem roku 1930 používalo i razítko se vztyčeným snopem. Po 2. světové válce jej nahradila na razítku místního národního výboru větvíčka lipových listů.



Znak Městského národního výboru v Karviné po roce 1968.



Městský znak Karviné od roku 1988.