

# Karviná na cestě k modernímu městu

## Elektrifikace - doprava - novinky v trávení volného času

Spuštění provozu na železničním spojení mezi Bohumínem a Těšínem v roce 1869, dovážka novin z okolních regionů, instalace telegrafní sítě mezi lety 1872–1875, zřízení telefonní stanice ve Fryštátě v roce 1905, ale i zahraniční personál a klientela lázní v Darkově, to vše otevřelo obyvatelům karvinských obcí obzory směrem do okolního světa.

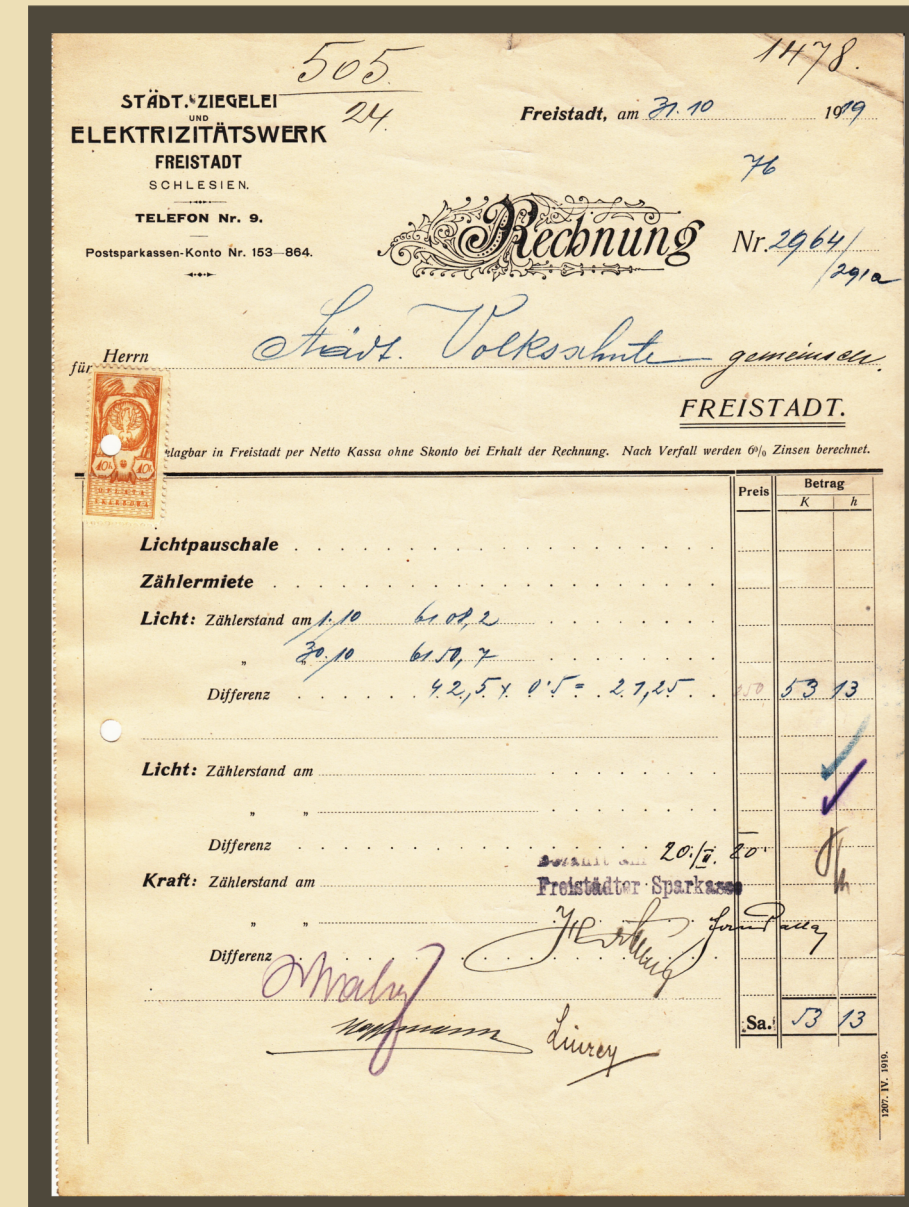
Ještě převratnější změny přineslo nastupující 20. století. Cesta z Karviné do Moravské Ostravy se v roce 1909 zkrátila na 1 hodinu a 6 minut díky zavedení lokální elektrické dráhy. Podél silnic se začalo vinout vedení vysokého napětí. Do roku 1913 byla rozsvícena většina ulic Fryštátu, Karviné a Starého Města.

Před první světovou válkou mohli Karvinští pravidelně navštěvovat kino, ve 30. letech se začal šířit rozhlas, a to i do dělnických domácností, a v meziválečné éře se proměnily také spotřebitelské návyky. Na kuchyňský stůl se dostala káva a kakao. Boty už nevyroběl místní obuvník, protože zákazníci upřednostnili levnější tovární výrobu.

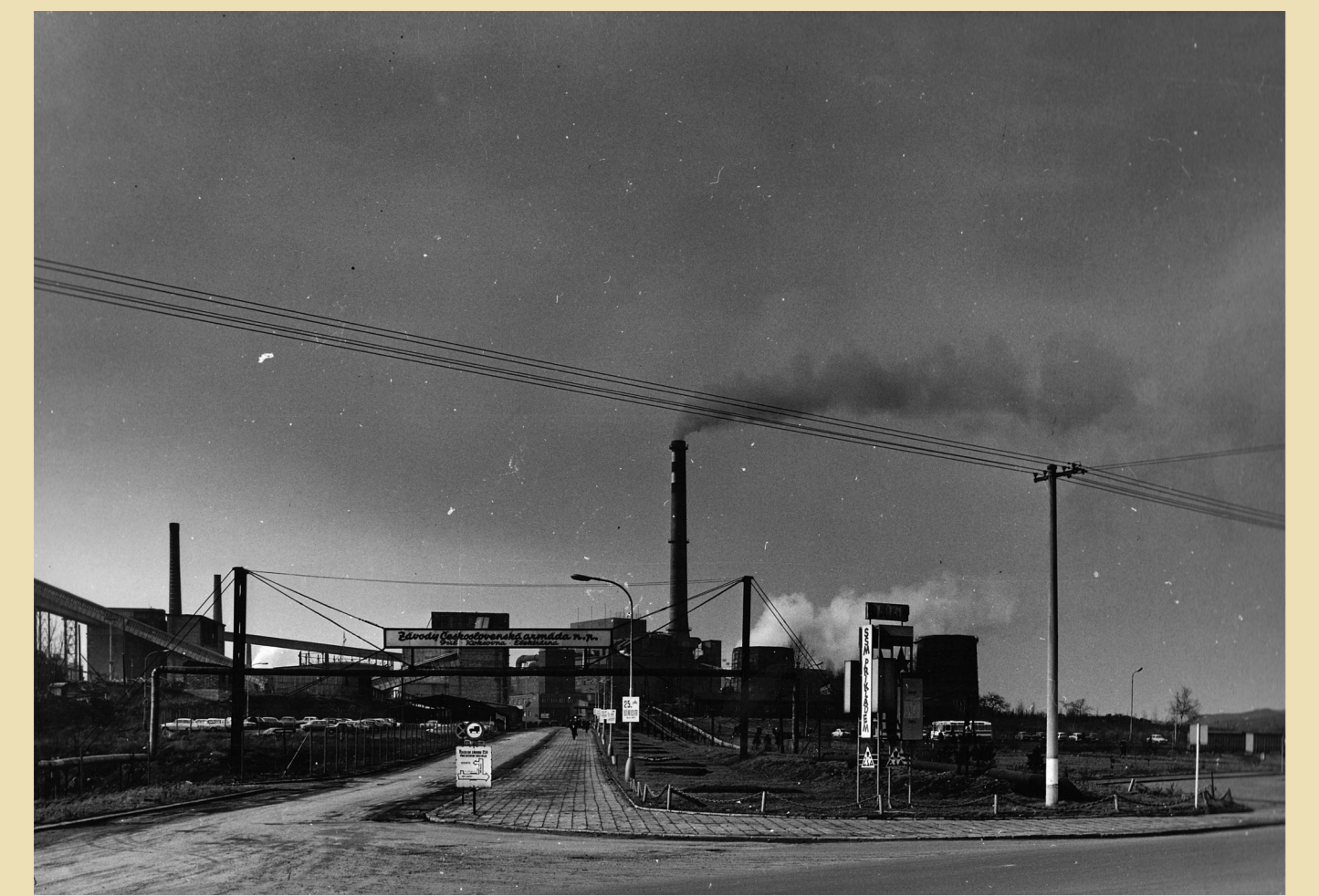
Když v dubnu 1952 probíhaly přípravy na oslavu 1. máje, chodili místní dobrovolníci agitovat za vyšší účast v průvodu také na sídliště Stalingrad v Karviné 6. Místní obyvatelé využili těchto návštěv k formulování řady stížností na život v nové obci. Chyběly jim obchody s ovocem a zeleninou, bufet, dětská hřiště, kino či kulturní dům. Tento příklad dokumentuje, jak se během půl století proměnily obecné představy o tom, jak má vypadat standard života ve městě.



Fryštátské ulice lemované elektrickým vedením, 30. léta 20. století. V pozadí kostel sv. Marka.



Účet za elektřinu vystavený v roce 1919 městskou elektrárnou ve Fryštátě pro místní německou školu.



Elektrárna u Dolu ČSA, bývalá elektrárna dolu Jan.

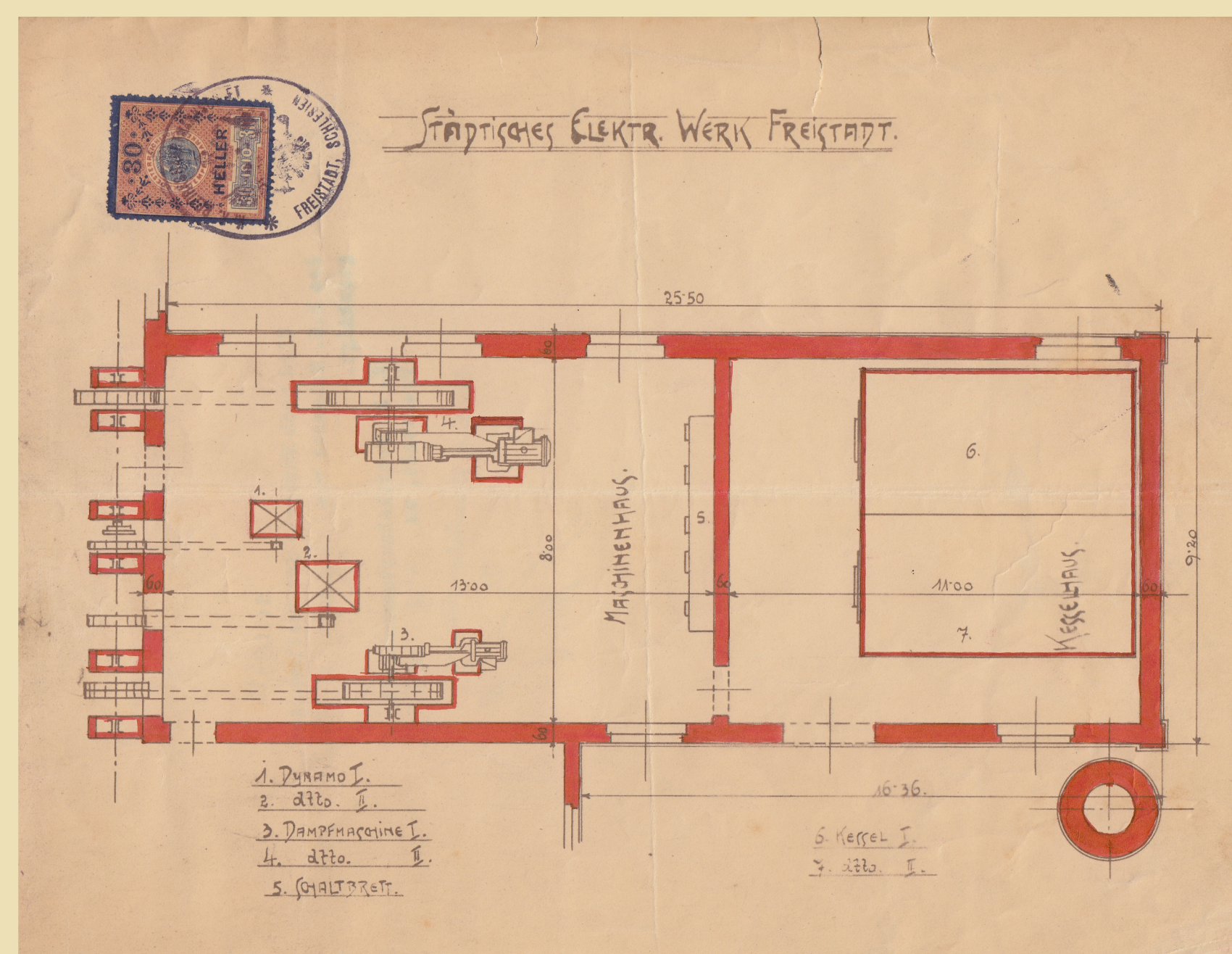
**Elektrická energie** byla v počáteční fázi vyráběna jen důlními podniky a několika dalšími soukromíky. Závodní elektrárna dolu Jan byla založena v roce 1895 a u dolu Hohenegger v roce 1898. Ve Fryštátě elektřinu vyrábělo dynamo, instalované u Fiedlerova mlýna. Pro svou potřebu si vyráběly elektrickou energii také lázně v Darkově.

Časem začali soukromí výrobci dodávat elektřinu také do nejbližšího okolí. Např. Larisch-Mönichovy závody nechaly v roce 1912 rozšířit vedení vysokého napětí od elektrárny dolu Jan, přes Staré Město, fryštátské Dolní předměstí až do Ráje. Fiedlerův mlýn zase zásoboval elektrickou energií první veřejné osvětlení ve Fryštátě.

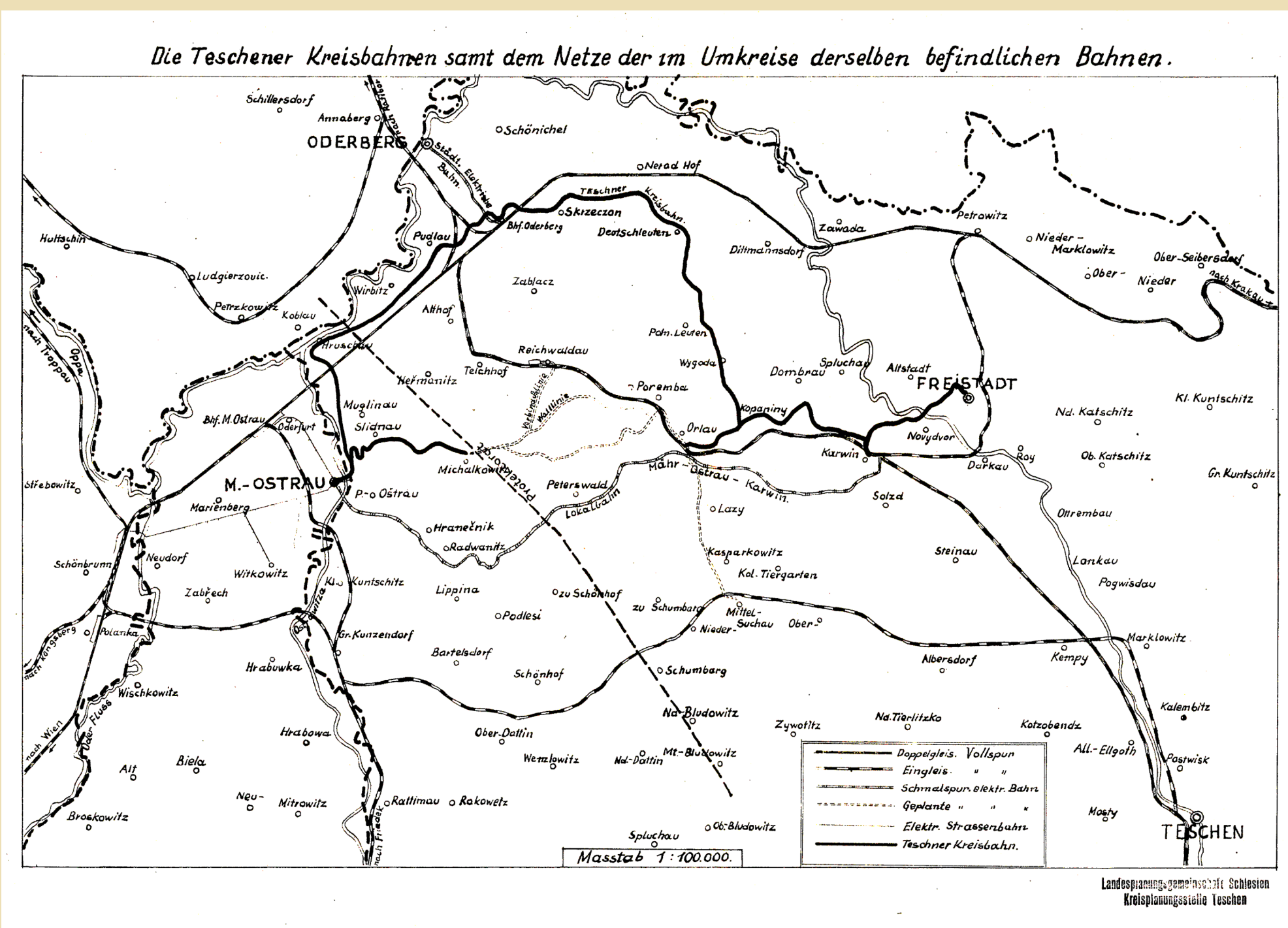
V roce 1912 byla také kolaudována fryštátská městská elektrárna, jež byla vůbec prvním veřejným podnikem, vyrábějícím elektřinu v oblasti současné Karviné.

Nejdříve žili bez přívodu elektrické energie obyvatelé Louk, ve kterých bylo vedení vysokého napětí uvedeno do provozu až v první polovině 30. let.

Podstatným mezníkem na cestě k současnému stavu elektrické sítě v regionu bylo dokončení stavby elektrárny v nedalekých Dětmarovicích v roce 1976.



Plán městské elektrárny ve Fryštátě z roku 1912. Původní vybavení sestávalo z dvou dynam, dvou parních strojů a dvou kotlů.



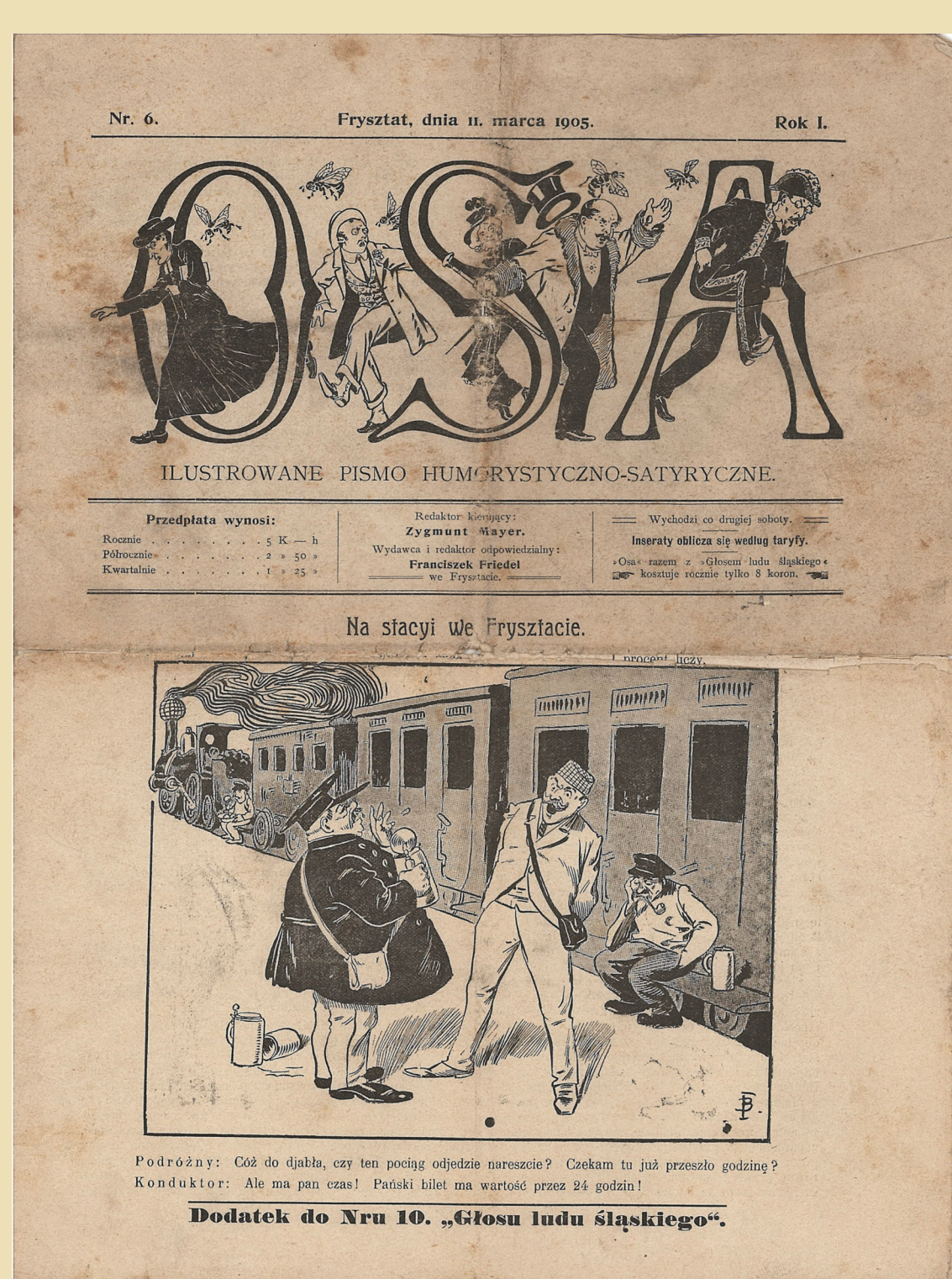
**Dopravní síť** na mapě z období druhé světové války. Dálkové spojení směrem na Slovensko (resp. Uhry) zajišťovala v karvinských obcích od roku 1869 Košicko-bohumínská dráha se zastávkou ve (staré) Karviné. Směrem na Vídeň a Polsko se mohli cestující od roku 1847 dostat Severní dráhou Ferdinandovou, která vedla přes Petrovice. V roce 1898 byla dokončena místní dráha Petrovice – Fryštát – Ráj – Darkov – (stará) Karviná. **Lokální dopravu** zajišťovala elektrická úzkorozchodná dráha, budovaná před první světovou válkou. V důsledku poddolování a výstavby nových sídlišť byla původní dopravní síť v 60. letech kompletně přestavěna.



Nádraží ve Fryštátě. Osobní přeprava na trati z Petrovic do (staré) Karviné byla zrušena v roce 1960.



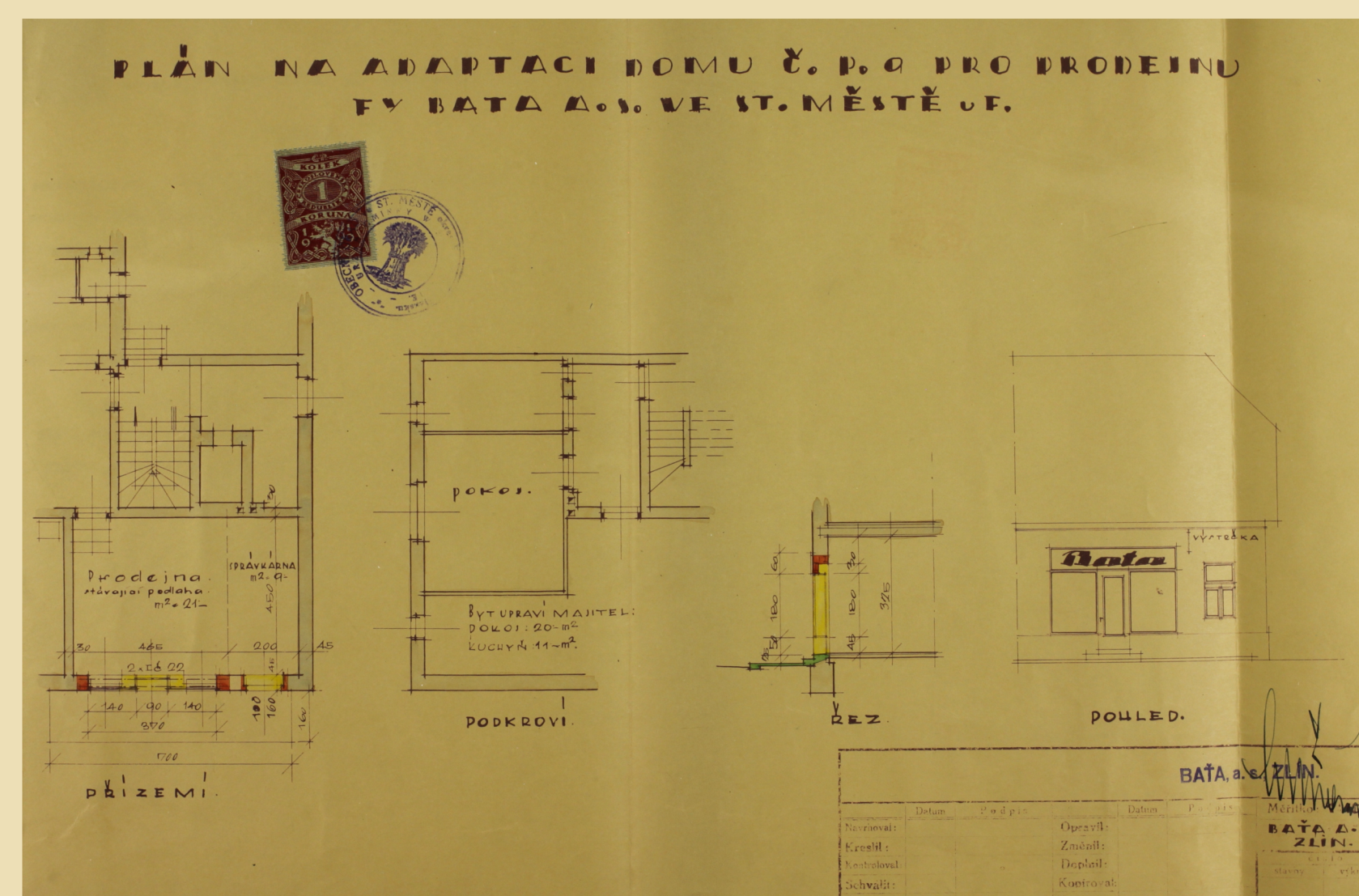
Zastávka lokální elektrické dráhy na náměstí ve Fryštátě. Úsek z Fryštátu do (staré) Karviné byl dokončen v roce 1912.



Vtipy o nedochvilnosti vlaků jsou zřejmě staré jak železnice sama.



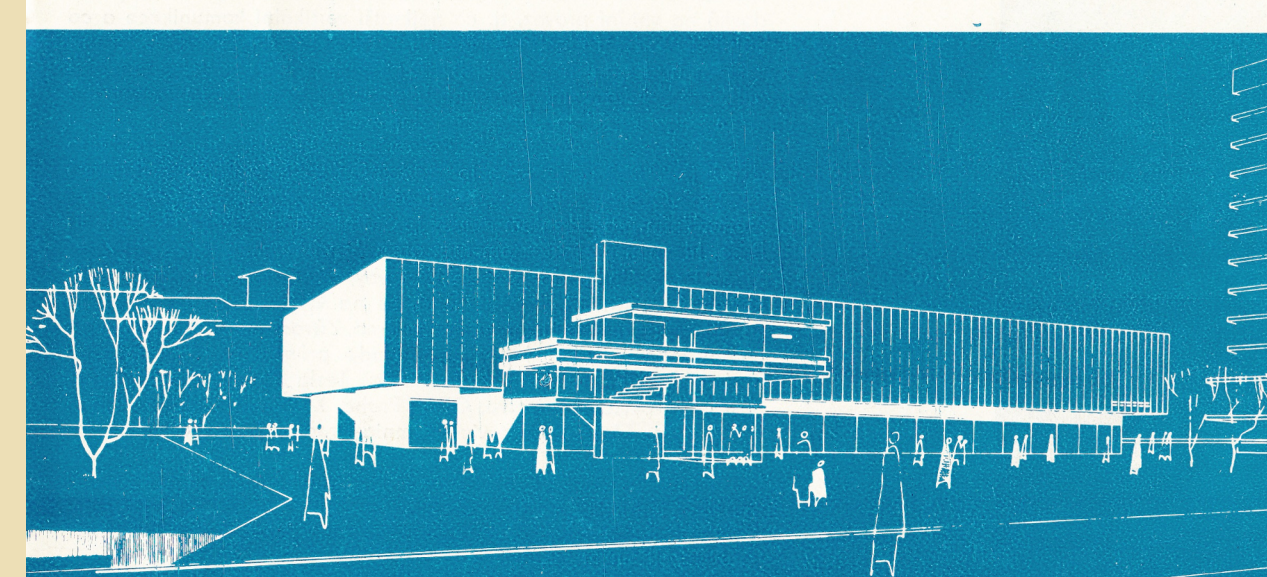
Masarykovo náměstí ve Fryštátě v meziválečném období.



Zatímco ve velkých městech stavěla společnost Bařa moderní obchodní domy, v těch menších si vystačila s účelnou adaptací stávající zástavby. Samozřejmě s charakteristickým logem firmy. Stavební plán vznikl v roce 1931.



OBCHODNÍ DŮM PRIOR KARVINÁ OKRUŽNÍ TRÁDA 1



Obrázkový náčrt ve Fryštátě.  
K č. b. 582/2.

**Concept**

Přehled  
o zásobení obcí politického okresu fryštátského elektrickou energií.

čís.	území	poli.obce	osady	obyvatel	je zásobena elektrickou energií či nikoliv
1	Albrechtice	-	-	1487	není zásobena
2	Darkov	-	-	2583	je zásobena
3	Dětmarovice	Dětmarovice	-	3104	je zásobena
4	Doubrava	-	-	335	není zásobena
5	Fryštát	-	-	5220	je zásobena
6	Karviná	Karviná	-	7635	je zásobena
7	Lasý	-	-	18260	je zásobena
8	Louky	-	-	909	je zásobena
9	Markvotice Dol.	-	-	1144	není zásobena
10	Město Staré	-	-	2882	je zásobena
11	Orlová	-	-	9777	je zásobena
12	Petrovice	-	-	1522	je zásobena
13	Poruba	-	-	3404	je zásobena
14	Pretná	-	-	233	není zásobena
15	Ráj	-	-	1264	je zásobena
16	Stonava	-	-	3434	je zásobena
17	Sučbá Dolní	Dolní Sučbá	-	2180	je zásobena
18	Sučbá Horní	-	-	423	je zásobena
19	Sučbá Prostřední	-	-	554	je zásobena
20	Závada	-	-	488	není zásobena
				597	není zásobena

Šetření stavu elektrifikace ve fryštátském okresu bylo provedeno v roce 1931 pro podnik Moravskoslezské elektrárny, založený v roce 1920 s cílem systematizovat zavádění elektřiny v regionu.

**SLUŽBY ZAKAZNIKOM**

Obchodní dům Prior bude rozvíjet spotřebitelským základem a doplňkové služby spojené s prodejem zboží, a to vlastními pracovníky a vlastními pracovišti – podniky Služby město Karviná a Karviná výrobní a opravárenské závody.

1. poskytnout:

- Službu služba – má vyhovět pracovníků v prodejních odděleních obchodu
- Úprava a došití oděvů – Služba této služby se provádí v kuchyňské dílně, umístěné v 1. poschodí v nomenklatuře na oddělení oděvů.
- Provozování dílny poskytnout tyto služby:
  - došívání rozpracovaných oděvů a kšarů
  - úprava zabavených oděvů na přání zákazník
  - rychlooprava oděvů na požádání
  - rychlooprava prádla
  - Zhotovení kšarů – vyrobějí na požádání nové, většinou patentní kšary, na základě předloženého vzorku nebo starého kšaru.

2. poskytnout:

- Úvěrovou službu poskytnout Sítiní společnosti – pro nákup zboží v obchodním domě vytváří účelové, doplňkové a hotovostní půjčky, dle výběr klientů do výše 2000,- Kč.
- Kompetitovní a montáž sportovních potřeb – tuto službu zabezpečuje vedoucí oddělení sportovních potřeb.
- Záložková a obchodní služba – ve všech prodejních odděleních. Záložková služba – při nákupu zboží většího rozsahu a objemnějších předplatění.
- Objednávková služba – dočasně bolení zboží.
- Prodej ležících balonů
- Posahování knoflíků
- Prodej ležících balonů
- Záruční opravy televizních přijímačů.

Prodejní doba: Pondělí až pátek 8.00–18.00 hod.  
Sobota 8.00–13.00 hod.

**NÁKUP POD JEDNOU STŘECHOU  
NÁKUP POD JEDNOU ZNAČKOU  
NÁKUP V OBCHODNÍM DOMĚ PRIOR**

Idea nákupu pod jednou střechou se v Československu masově rozšířila v druhé polovině 20. století. Obchodní dům PRIOR Karviná byl slavnostně otevřen 26. ledna 1970. Hlavním projektantem stavby byl Ing. arch. Jan Melichar.