

Historie a současnost uhelné těžby v Karviné

Pozorně stoupáme po žebříku do podzemí a jaksi s pocitem bázně loučíme se se světem denním. Havíř, který chodí sem na šichty, ovšem směle, rychle a mrštně spouští se do světa podzemního, v jehož noci tráví hodiny denní. Čím dále sestupujeme, tím temperatura jest vyšší.

František Sláma, *Vlastenecké putování po Slezsku*. 1886.

Těžební činnost byla na karvinském panství Larisch-Mönnichů zahájena v poslední třetině 18. století. Několik desítek let však byla provozována sezónně a pouze formou mělkého dolování.

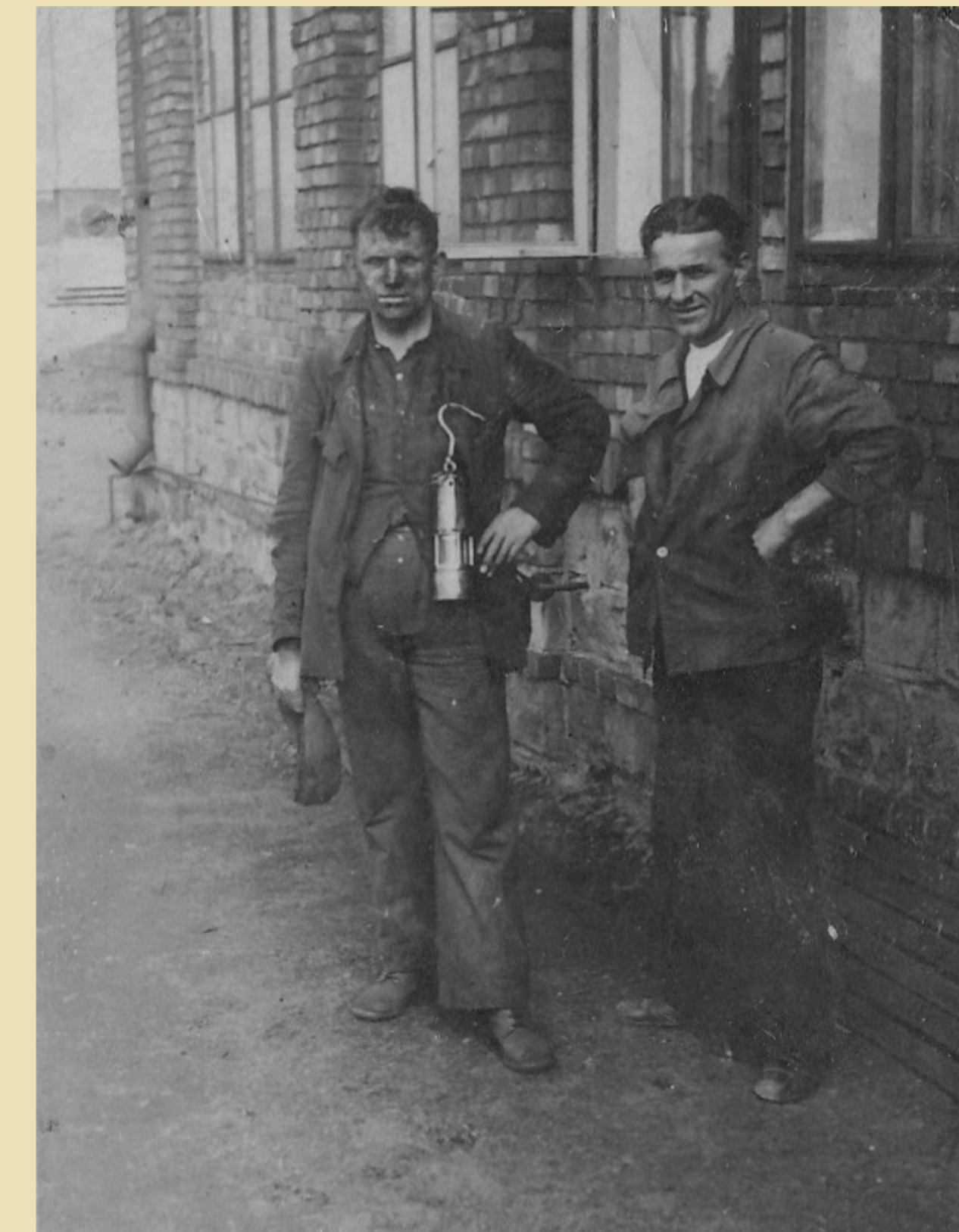
Situace se změnila v důsledku rozšiřujícího se zemědělského podnikání hraběcího domu Larisch-Mönnichů, kteří začali používat černé uhlí jako palivo ve svém pivovaru, cukrovaru a dalších provozech. V roce 1862 do důlního podnikání v obci vstoupila Těšínská komora, reprezentovaná vedlejší rodovou linií vládnoucího rodu Habsbursko-Lotrinského. Nároky na těžbu se ještě zvýšily během výstavby Košicko-bohumínské dráhy mezi lety 1866–1877.

V roce 1906 přešel majetek Těšínské komory na Báňskou a hutní společnost, která spolu s podnikem Larisch-Mönnichů představovala do konce druhé světové války jediné dva subjekty, provozující těžební činnost v katastru Karviné. Na základě dekretu prezidenta republiky č. 100/1945 Sb. byla veškerá důlní a koksárenská díla v regionu znárodněna a sloučena do společnosti Ostravsko-karvinské doly, národní podnik (OKD, n. p.). Po únorový režim kladl mimořádný hospodářský důraz na dobývání černého uhlí. Maximalizace těžby na Karvinsku měla dalekosáhlé demografické a urbanistické následky.

S rekonstrukcí ekonomických poměrů po listopadu 1989 souvisely změny v majetkové struktuře OKD, n. p. Vznikla akciová společnost, v níž měl do roku 1998 většinový podíl stát. Posléze byla část OKD, a.s. prodána společnosti KARBON INVEST, a.s., která do roku 2004 převzala kontrolu nad celým důlním komplexem.



Procházka po okolí dolu Jindřich v roce 1943.



Zaměstnanci dolu Jindřich v roce 1938.



Okolí Dolu 1. máj (Barbora) v roce 1958.



Karvinští horníci s redaktory závodního časopisu Dolu 1. máj na nedatované fotografii.

Negativní projevy těžby: poddolování

V poslední třetině 19. století se na karvinské zástavbě začaly ojediněle projevovat známky narušení způsobeného důlními vlivy. Např. pokles kostela sv. Petra z Alkantary (tzv. "křivý kostel") byl pravidelně měřen od roku 1922.

S opravdu masivními škodami na nemovitém majetku se místní obyvatelé začali potýkat až ve 40. letech 20. století, především pak po zavedení expanzivních forem těžby počátkem 50. let. Mimořádně náročným pro místní obyvatele bylo zejména období let 1949–1957, kdy chyběl podrobný asanační plán. Kvůli liknavé komunikaci s OKD, n. p. město kolikrát netušilo, pod kterou oblastí se právě doluje a kde tak může být očekáván pokles.

Mnohé nevyhovující domy navíc nebylo možné demolovat, protože jejich obyvatelé se neměli kam přestěhovat. Byty ve vznikajícím sídlišti v Karviné 6 byly přednostně přidělovány nově přichozím rodinám.

Teprve v roce 1957 se podařilo situaci zkoordinovat, zejména vznikem platformy pro pravidelné jednání OKD, n. p. s vedením měst a okresu (tzv. asanační komise). Bytová situace se zklidnila výstavbou dalšího sídliště, tentokrát v Karviné 4.

V 70. a 80. letech se důlní činnost šířila také do okolních obcí Darkov a Louky. V současnosti je předmětem výkupů lokalita Starého Města.



Obyvatelé Darkova v roce 1993.



Premiér Václav Klaus v roce 1994 na prohlídce poddolovaného okolí Karviné.

Problémy Karviné 2

V důsledku činnosti Dolu 1. máj dochází v poslední době ke značným poklesům půdy, a tím k rozšiřování hladin odkašovacích nádrží v oblasti mezi haldou Dolu 1. máj a haldou "Krajská" až po část Pohaničnické kolonie směrem na Doubravu. Tato oblast je součástí v důlních vlivech z dobývacích prostor Dolu 1. máj. V minulých letech byla intenzivně podrobována srovnání 24, 28, 27 a vzhledem se počítá s výrubem střešních a dalších, nízko položených střešních. Tato oblast se nachází v maximálních vlivech poddolování a dříve zde ke poklesům půdy, které budou činit do r. 1975 asi 2 až 4 m.

Prohlídka celé oblasti byla příležitostí, se část objektů "Pohaničnické kolonie" a zbytků domů "Koksárenská kolonie" je již bezprostředně ohrožována vodou usakovacích nádrží a že brzy voda zasáhne i objekty v objektech nejbližší nádrží voda zaplavila střešní budov. Vodní plocha z ní dříve se začala tláčit i na druhou stranu přes silnici směrem na Doubravu a proto Důl 1. máj přikročil k opravě tohoto prostoru za účelem snížení a vyloučení ohrožení objektů příkopu.

Z rozboru vyplývá, že bezprostředně ohrožené objekty bude



Informace o aktuálním stavu poddolování tvořily jen zloemek zpráv v místním tisku.

Článek o poddolování Karviné 2 byl publikován v *Karvinských novinách* v roce 1969, krátký text týkající se Louk a Darkova vyšel v téměř listu v roce 1977.

Přehled
důlních v Karviné 2-Louky v důsledku poddolování v roce 1953

Řeč. číslo	objekt	čp.	Kapacita	důlní polo	Náklad na zadržení oby v tis.Kčs	Poznámka
1	obytný dům	58	1 b.j. 232m ³	1. třída		
2	obytný dům a 1 b.j.	643	1 b.j. 230m ³	1. třída		
3	obytný dům	593	1 b.j. 230m ³	1. třída		
4	obytný dům s obchod.jednotkou	686	1 b.j.	1. třída - 2		
5	hald. budova - lešnice	317	240 m ³	1. třída		
6	obytný dům	1101	1 b.j. 256m ³	1. třída - 1		
7	Společný obytný dům	1190	1 b.j. 309m ³	1. třída - 1		
8	Společný obytný dům	1191	1 b.j. 309m ³	1. třída - 2		
9	obytný dům	439	1 b.j. 167m ³	1. třída		
10	obytný dům	23	1 b.j. 132m ³	1. třída - 1		
11	obytný dům	390	1 b.j. 171m ³	1. třída		
12	obytný dům a "obchod.místnost"	1137	1 b.j.	1. třída - 1		
13	obytný dům nouzový	87	1 b.j.	1. třída		
14	obytný dům nouzový	88	1 b.j.	1. třída		
15	obytný dům nouzový	89	1 b.j.	1. třída		
16	obytný dům nouzový	90	1 b.j.	1. třída		
17	obytný dům nouzový	91	1 b.j.	1. třída		
18	obytný dům nouzový	92	1 b.j.	1. třída		
19	oblast pivovaru	333	2,368 m ³	1. třída		
20	oblast pivovaru	240	2,452 m ³	1. třída		
21	obytný dům	1489	2b.j. 230m ³	1. třída - 1		
22	obytný dům	870	2b.j. 230m ³	1. třída		
23	obytný dům	259	1 b.j. 106m ³	1. třída - 0		
24	budova zámku - ohráz	49	990m ³	1. třída		
25	obytný dům	580	2b.j. 1050m ³	1. třída - 1		

Jak ukazuje zpráva Městské plánovací komise, od roku 1953 nebyl provozuschopný např. Soleccký zámek, v dané době adaptovaný na nemocnici (číslo 24), nebo budova karvinského pivovaru (číslo 19 a 20).