

# ...videlicet Sal per totum...

## První zmínky o Karviné

...videlicet *Sal per totum cum Dambrowa et pratis omnibus, Choczebancz, Wirzbicza, Szablocie, ad salem tabernam totaliter ac in tribus villis...* (totiž Sal vcelku s “Dambrowa” a všemi loukami, “Choczebancz”, “Wirzbicza”, “Szablocie”, k “Sal” hospodu s plným právem a také ve třech vsích...) Tento pasus listiny opolského knížete Vladislava, stejně jako celá listina vydaná ve slezském městě Czeladź 12. července 1268, patří k nejstarším svědectvím o středověkých dějinách Karvinska. Bohužel se listina nedochovala v originále. Je známa pouze z novověkých opisů a edicí, z nichž nejstarší pocházejí ze 17. století. Někdy se také pochybuje o její pravosti. Zmíněný kníže v ní potvrzuje a obnovuje řádu benediktinů starší donaci kaple v Orlové s vesnicemi a jinými náležitostmi, kterou učinili jeho předchůdci. Listina je zároveň zakládací listinou orlovského kláštera, který byl podřízen benediktinům v malopolském Týnci.

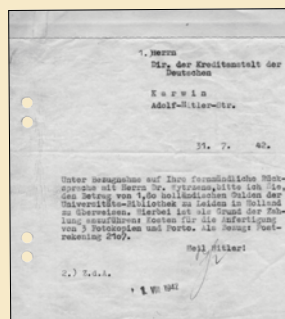
**Zmíněná část, která je považována za vůbec nejstarší zmínku o lokalitě či území v současném katastru města Karviná,** je však poněkud nejasná. Zejména název *Sal* představuje oříšek, nad kterým si lámou hlavu historikové více než 100 let. K základním otázkám patří, zda ho psát velkým písmenem coby název určité lokality. Přestože zdaleka není vše jasné, panuje mezi badateli vcelku shoda, že slovo *Sal* je nepochybně toponymum. Výsledky dosavadního historického zkoumání připouštějí, že označení *Sal*, které v latině znamená sůl, reprezentuje buď název konkrétní sídelní jednotky, možná zahrnující také oblast pozdější karvinské Solce, nebo jmenovitě vymezuje širší území s výskytem solných pramenů (solcí) v prostoru Orlovska a Karvinska. Badatelé se v současnosti přiklání k druhé alternativě. V každém případě počátky středověkého osídlení Karvinska, a potažmo území dnešní Karviné, úzce souvisely s kolonizačními aktivitami benediktinského opatství v malopolském Týnci, zejména se snahami o vyvažování soli ve zdejších, dříve jen řídko osídlených oblastech. A o tom nám bezprostředně svědčí Vladislavova listina z roku 1268.

S ohledem na vztah toponyma *Sal* k otázce po nejstarší zmínce o území současné Karviné se jeví velmi zajímavým údaj o stejnojmenné lokalitě v listině vratislavského biskupa Vavřince z roku 1223 pro ženský premonstrátský klášter v slezském Rybníku. Hovoří se zde o potvrzení desátek z jistých vesnic, mimo jiné ze vsi Knegnizi. Její desátky získal kostel v Rybníku směnou s kostelem *de Sale* za ves Golkonovu. Protože lze vyměněnou vesnici ztotožnit s Golkovicemi, jejichž desátky prokazatelně držel týnecký klášter v roce 1229, a poněvadž v roce 1268 získal týž klášter kapli v Orlové a zároveň také *Sal per totum*, je možné hypoteticky předpokládat, že “Sůl” v listině z roku 1223 a “Sůl” v listině z roku 1268 reprezentují označení pro totožnou oblast. Pakliže je širěji vymezené historicko-topografické označení *Sal* bráno jako důkaz první zmínky o současné Karviné, bylo by možné připustit, ovšem s velkou opatrností, posunutí její datace o 45 let hlouběji do minulosti.

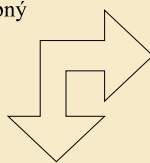
### Item In Carvina xy māš

Název Karviná se poprvé objevuje v tzv. *Registrum Wyasdense* (Ujezdský rejstřík, označovaný podle polského města Ujazd) Jedná se o rejstřík desátek odevzdávaných do center hospodářské správy vratislavského biskupství. Jeho součástí je také soupis desátek z vesnic těšínského vévodství. Vznik Ujezdského rejstříku je obvykle datován do počátku 14. století, nejčastěji do roku 1305. Původně se dochoval pouze v rukopisu z přelomu 15. a 16. století.

Celý rukopis, který představuje soubor pěti desátkových rejstříků, nese název *Liber fundationis episcopatus Vratislaviensis*. Během třicetileté války se jako mnoho jiných rukopisů dostal do knihovny švédské královny Kristiny. Posléze ho získal Holanďan Isaac Vosius, který ho prodal v roce 1666 knihovně v Leidenu. Bohužel rukopis nepřežil konec 2. sv. války. Naštěstí byl obsah rukopisu edičně vydán na konci 19. století a je tak dnes dostupný badatelům ke studiu.

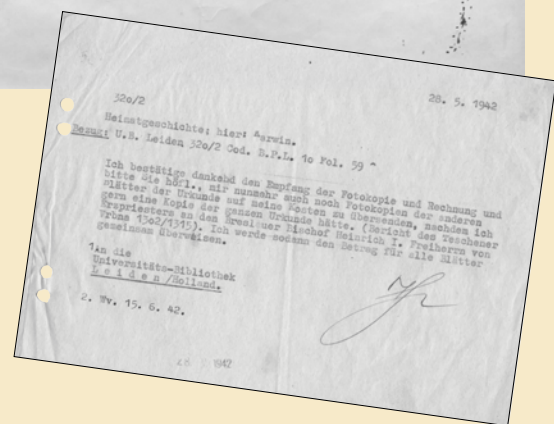
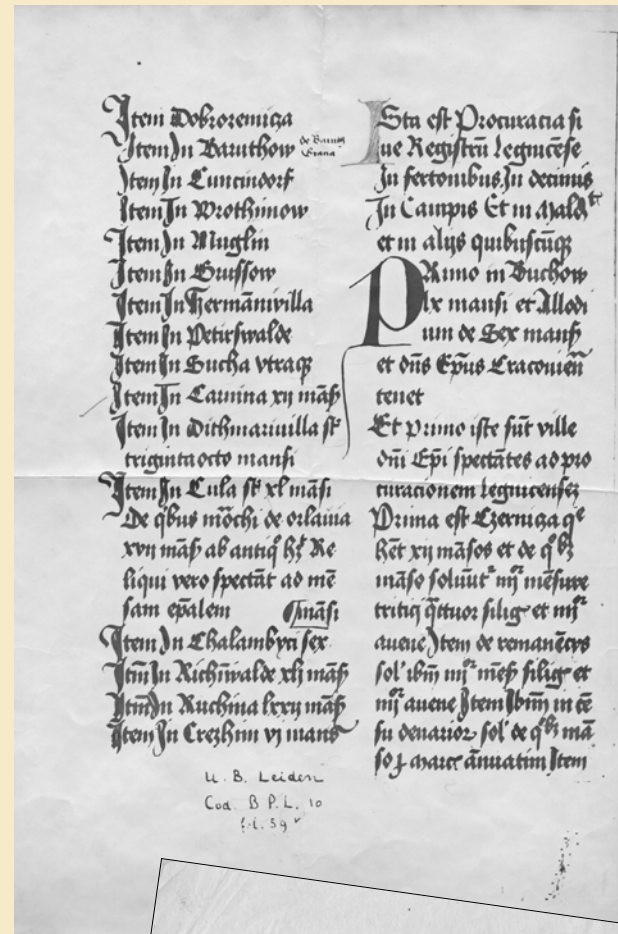


Příkaz k platbě 1,80 holandských guldenů univerzitě v Leidenu za vyhotovení tří fotokopií a poštovné z 31. 7. 1942

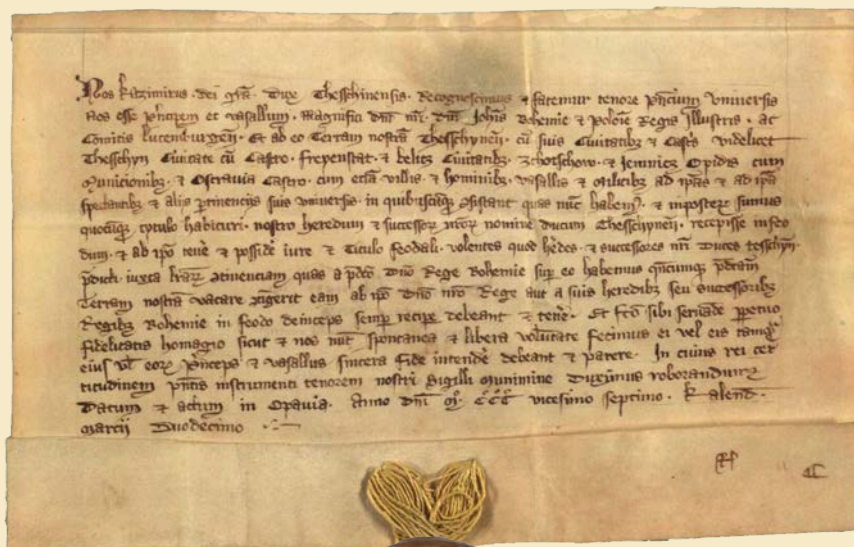


V rámci příprav kroniky města Karwin (Karviné) v roce 1942 se dostaly do popředí snahy zaznamenat co nejstarší zmínku o městě. Tétož roku byla magistrátem požádána knihovna v Leidenu o zaslání fotokopie folia z rukopisu *Liber fundationis episcopatus Vratislaviensis* evidovaného pod signaturou *Cod. B. P. L. 10*, na kterém je mezi jinými uvedeno *Item in Carvina XII mansos*. Zanedlouho poté byl rukopis během válečných akcí zničen. Fotokopie z roku 1942 se dochovala ve Státním okresním archivu Karviná.

Fotokopie folia 59v rukopisu *Liber fundationis episcopatus Vratislaviensis* z přelomu 15. a 16. století. Jedná se o opis původně starších rejstříků vratislavských desátek. V prvním sloupci na desátem řádku je uveden název *Carvina*.



Potvrzení o přijetí fotokopie folia 59v z rukopisu B. P. L. 10 a účtu za jejich vyhotovení adresovaného knihovně v Leidenu.



Listina těšínského knížete Kazimíra, kterou vyznává, že přijal v léno od českého krále Jana Lucemburského těšínskou zemi a léno jí také drží s městem a hradem Těšínem, s městy Fryštátem a Bilskem, s městečky a tvrzemi Skočov a Jemnice a s hradem Ostravou, jakož i se vším příslušenstvím. Vydáno v Opavě 18. února 1327.

Listina knížete Kazimíra se dochovala v originále a je uložena v Národním archivu v Praze ve fondu Archiv České koruny.



Freyestat 7 belis ciutanz

V registru *Wyasdense* se lze také poprvé setkat s názvy lokalit Fryštát a Ráj ve formě *Frienstad in Ray*. Objevuje se zde také záhadný název Čula, o němž historikové předpokládají, že je buď původním názvem Starého Města u Fryštátu nebo starším názvem pro ves Těrlicko, případně zaniklá ves na Těšínsku. Německý název pro středověkou Karvinou, Arnoldsdorf, se zde nevyskytuje, byť se to někdy v literatuře uvádí. Zdá se, že německí osadníci přišli na území dnešní Karviné někdy mezi léty 1315 až 1330. Spolehlivě je Arnoldsdorf doložen v šoltýském privilegii z roku 1331.

Fryštát se poprvé uvádí jako město roku 1327 v listině těšínského knížete Kazimíra.

# Znak města Karviné



Městský znak vymalovaný na fryštátské městské truhlici, 1660 (reprodukce poskytnuta Muzeem Těšnska).



Velká pečeť města Fryštátu, 1550.

Současný znak města vychází z nejstarších vyobrazení znaku města Fryštátu. Na nejstarší známé pečeti se již nacházel polcený štít s piastovskou orlicí heraldicky vpravo a v levém poli s jedním a půl listem. Z ní vychází i nová velká pečeť města patrně z roku 1550, jak je uvedeno v legendě: + S + MAIVS + CIVITATIS + FREISTADT + 1+5+5+0. K pečetění se používala ještě v roce 1820 před velkým požárem města v roce 1823. Barevné ztvárnění městského znaku z roku 1660 se dochovalo na městské truhlici, kde zlatá piastovská orlice v pravém poli vyplňuje modré pole a jeden a půl zeleného lipového listu bílé levé pole. Již na konci 18. století se objevují v pečeti magistrátu v levém poli místo listů dva hrozny či bobulovité plody. Přibližně kolem roku 1840 byl používán znak nacházející se dodnes v tympanonu radniční budovy s korunovanou hlavou s fábory po stranách, levé znakové pole s lipovými listy bylo doplněno o neidentifikovatelný květ či plod. V průběhu 19. století se znak města měnil především obohacováním o květ či plod (snad chmele), později dubu a nakonec byla nahrazena i piastovská orlice orlicí hornoslezskou. Při rekonstrukci radnice ve 30. letech 20. století se radní města Fryštátu zamýšleli nad původní podobou městského znaku.

Po sloučení měst a obcí 1. dubna 1944 v město Karviná (Karwin) se ještě v témže měsíci jednalo o potřebě znaku německého města. V novém znaku zůstala na pravé straně zlatá orlice na modrém poli, zatímco na levém děleném zeleném poli se objevil dole zlatý dubový list s žaludem a nahoře stříbrná zkřížená kladiva na černém poli. Po válce se jednotlivé místní národní výbory převážně navrátili k meziválečným znakům svých obcí. Ve Fryštátě se užívalo na levé straně znaku lipového listu a dvou lipových květů, na pravé straně hornoslezské orlice.

Po sloučení měst a obcí ve velkou Karvinou v roce 1948 se začalo uvažovat o podobě nového znaku. Do nového znaku měly být zapracovány hornické symboly. V roce 1968 byl změněn znak na tři lipové listy se dvěma květy na červeném poli heraldicky vlevo a zlatou orlicí na modrém pravém poli.

Na 15. plenárním zasedání Městského národního výboru v Karviné dne 13. prosince 1988 byl schválen současný znak města Karviné a zásady jeho užívání. Do znaku se vrátila původní bílá barva pod jeden a půl zeleného lipového listu a květ byl doplněn o jedno poupě, které má symbolizovat další rozkvet města. Užívání praporu a znaku dále upravila vyhláška č. 14 ze dne 15. června 1993, dne 20. června téhož roku byl prapor posvěcen v kostele Povýšení sv. Kříže.



## Karvinná

Na nejstarším známém vyobrazení znaku obce o průměru 25 mm nalezneme volně vinný keř, pod ním šikmo kosu a přes ní překřížené hrábě. Nad stylizovaným keřem je umístěn název obce KARVIN. V roce 1776 si obec pořídila nový oválný typář o výšce 28 mm a šířce 25 mm. Původní znak ve štítu nahradil oráč se zapřaženým kravským spřežením, jež táhne pluh směrem doprava. Nad tímto výjevem září slunce a kolem obrazového pole se v německé legendě uvádí CARVINER. GEMEINDE. INSIEGEL. 1. 7. 7. 6.

Ve druhé polovině 19. století sloužily za obecní symboly na razítku kosa překřížená hráběmi, podložené ratoletěmi a klasy a nad vším tím Boží oko. Na žádost obce povolila v roce 1894 Slezská zemská vláda v Opavě používat na razítku slezskou orlici. Po povýšení obce na městyse udělil 3. dubna 1909 císař František Josef I. Karviné znakové privilegium. V oválném přičně polceném štítu vyplňuje černé pole Boží oko a v dolním poli jsou pod zkříženými hornickými kladivy nakoso položené hrábě s doleva nakloněnou motykou. Hrábě jsou podloženy dubovou ratoletěmi a motyka svazkem obilných klasů v přirozených barvách. Mezi zkříženými dvojicemi nástrojů byl umístěn letopočet 1909 upomínající na udělení znakového privilegia. Obecního znak městyse a posléze města Karvinné přetrvál i v meziválečném období a po vytvoření místního národního výboru po osvobození města v roce 1945. Na některých dokumentech lze nalézt tento znak ještě v roce 1950.



## Darkov



Pečeť obce Darkova, 1700.



Razítko obce Darkova z počátku 20. století.

Nejstarší známé vyobrazení znaku obce vzniklo pravděpodobně současně s pečeti pro Ráj. V obrazovém poli pečeti (výška 24 mm a šířka 22 mm) je vyobrazena plodina (patrně len) a kolem nápisový prstenec s dvojitou linkou a majuskulním SIGIL: DER: GEMEIN: AVF: DARKAV v roce 1788 již obec užívala nového pečeti, které se liší jen v legendě (ovál 23 mm na výšku a 21 mm široký má mezi linkou a perlovcem německý majuskulní opis SIGIL DER GEMEIN AUF DARKAY) a nad pečetním znamením letopočetem 1700. Tato datace nesouvisí s dobou pořízení typáře, který se ještě používal v roce 1820. Na počátku 20. století obec využívala i nový znak v obecním razítku, na němž byly překřížená hornická kladiva překryta kosou a hráběmi.



## Louky

Stejný rytec jako v Darkově a Ráji vytvořil pravděpodobně pečeti i pro Louky, kde v oválu o výšce 24 mm a šířce 22 mm je v pečetním poli šikmo položený obdélník znázorňující porostlou louku a nad ním letopočet 1723. Německou majuskulou vyplňovala mezi linkou a dvojitou linkou legenda SIGIL: DER: GEMEIN: AVF: LONG: Z poslední třetiny 18. století pochází oválná pečeť obce o výšce 23 mm a šířce 21 mm, na trávníku je kolmo postavená kosa a nad ní letopočet 1700. Prostor mezi linkou a perlovcem zabírá německý majuskulní nápis SIGIL DER GEMEINE AUF LONKAY Tento typář se používal ještě v roce 1820. Obecní znak s kosou postavenou kolmo k zemi byl používán na novodobých razítkách i v druhé polovině 19. století. Během 1. čtvrtiny 20. století se používalo nové znakové vyobrazení s pluhem.



Razítko obce Louk z poslední třetiny 19. století.



Razítko obce Louk z počátku 20. století.



Razítko obce Louk ze 20. let 20. století.



Karviná 1268/2018



## Solca

Nejstarší pečeti vzniklo patrně u stejného rytce jako karvinské. V elaborátu karolinského katastru (1723) se uprostřed pečeti nachází kotouč, nebo snad mlýnský kámen a pod ním dva zkřížené cepy. Zbytek volné plochy vyplňuje majuskulní nápis SOLITZA. Nový typář byl vyhotoven s obdobným obrazem jako na předchozím (oválný tvar 25 mm na výšku a 24 mm na šířku) a byl použit v roce 1820 v matici výnosů z pozemků.



Razítko obce Starého Města z let 1928-1930.



Razítko Místního národního výboru ve Starém Městě z let 1945-1948.



## Fryštát



Pečeť obce Karviné, 1723.



1. Pečeť města Fryštátu z konce 18. století.
2. Pečeť města Fryštátu z 30. let 19. století.
3. Městský znak Fryštátu v 2. polovině 19. století.
4. Razítko města Fryštátu mezi lety 1920-1938.
5. Razítko města Fryštátu v období německé okupace, 1939-1944.
6. Razítko Místního národního výboru ve Fryštátě z let 1945-1948.



1. Otisk typáře obce Karviné, 1776.
2. Razítko obce Karviné z poslední třetiny 19. století.
3. Razítko městyse Karviné, 1909.
4. Razítko města Karviné v letech 1944-1945.
5. Razítko Místního národního výboru v Karviné.



Znak města Fryštátu, 1916.



Pečeť města Fryštátu používaná v 1. polovině 16. století.



## Ráj



Razítko obce Ráje z počátku 20. století.



Razítko Místního národního výboru v Ráji.

Patrně od roku 1723 do zániku samostatnosti užívala obec ve svém znaku obrazu listnatého stromu, jabloně ovinuté hadem. Znak obce tak připomíná starozákonní strom poznání v rájské zahradě. Na nejstarší pečeti oválného tvaru 24 mm vysoké a 22 mm široké je po stranách stromu uveden letopočet 1723 a kolem obrazce v legendě německý majuskulní nápis SIGIL: DER: GEMEIN: AVF: ROI: Znak obce procházel obměnami nejen v legendě, ale v detailech se proměňoval i tvar stromu, který se objevuje i na razítku Místního národního výboru Ráj.



Znak městyse Karviné, 1909.



## Staré Město

Vlastní pečeť užívala obec již v 17. století a stejným typářem pečeti ještě v 1. polovině 18. století. Tato kulatá pečeť o průměru 21 mm byla opatřena renesančním štítem a v něm postavený snop doprovázel po stranách postavené cepy. Majuskulní opis legendy zní: SIGILVM . DES . DORFES . ALT . STAT. V roce 1816 ji nahradila kulatá pečeť o průměru 37 mm s postaveným snopem v pečetním poli a legendou mezi linkami s kurzivním textem, kde jednotlivá slova oddělují stylizované rozety: Gemeinde Altstadt 1816. Vedle nápisových razítek se kolem roku 1930 používalo i razítko se vztyčeným snopem. Po 2. světové válce jej nahradila na razítku místního národního výboru větvička lipových listů.



Znak Městského národního výboru v Karviné po roce 1968.



Městský znak Karviné od roku 1988.

# Požáry a výstavba Fryštátu



Franz Mayerhoffer, Stavební plán průčelí obytného a obchodního domu ve Fryštátě pro fryštátského starostu Viktora Hoffmanna, 4. dubna 1915.

Archeologické nálezy, archivní prameny i samotný půdorys města svědčí o středověkém původu Fryštátu. Jeho založení úzce souvisí se vznikem Těšínského knížectví, jehož opěrnými body měla být města a opevněná sídla. Vlastním vyměřováním území města, kde platila městská práva, byl pověřen lokátor. Jeho úkolem bylo vyměřit náměstí, ulice a jednotlivé městské parcely především pro výstavbu domů. Snad již tehdy byl určen prostor pro farní kostel. V roce 1504 prodal těšínský kníže Kazimír měšťanský dům pro budovu fryštátské radnice. Později byla postavena dodnes stojící radniční věž. V roce 1539 byla na náměstí přivedena vodovodem voda do kamenné kašny. Městské domy byly většinou přízemní a z velké části dřevěné s podloubím do náměstí nebo hlavních ulic města. Za proměnou města stály především ničivé požáry, které zachvátily město 17. dubna 1511 a 27. ledna 1617. Požáry ovlivnily i podobu kamenných budov panského sídla a sousedního farního kostela. V roce 1747 byla na náměstí postavena socha sv. Jana Nepomuckého a 40 let později nová kamenná kašna. Po požáru 15. září 1781 zanikly před radniční věží řeznické lávky a především nebyly obnoveny některé velkoměšťanské a maloměšťanské domy, na jejichž místech vznikaly i zahrady nebo dále chátraly. Poslední velký požár město zasáhl 5. dubna 1823. Město se postupně vzpamatovávalo z následků požáru. Především zmizela charakteristická podloubí dřevěných domů. Domy se stavěly na základě stavebního řádu pro Moravu a Slezsko podle schválených stavebních plánů a musely být zděné z pevného stavebního materiálu. V letech 1837–1840 byla přistavěna k radniční věži nová budova radnice a na náměstí vznikaly strohé přízemní, či patrové zděné domy. Od konce 19. století se s výstavbou nového městského vodovodu a kašny (1900) postupně modernizují a často výrazně představují i měšťanské domy s nezbytnými velkorysími výkladci obchodů a zdobnými fasádami. Do vývoje města nešťastně zasáhla od 60. let 20. století plánovaná asanace historického centra města odstraněním domů především Markovy a Hrnčířské ulice.



## Fryštát v roce 1597

"Ve vzdálenosti dobrých dvou mil od Pštiny jsme projeli vsí jménem Strumeň, zbudovanou z prken jako v Polsku, ale ne tak špinavou, i když také měla svůj díl té jejich špíny, a pak, poté co jsme ujeli další dvě dlouhé míle, které by vlastně ve srovnání s těmi polskými byly více než tři, protože, jak říkájí, slezské nebo moravské míle jsou mnohem delší než polské, jsme se zastavili v městečku jménem Fryštát, jež se co do čistoty zdálo být rájem proti těm, jež jsme viděli a projížděli v polském království, protože se tam všude dalo chodit bez bláta, neboť tam bylo velké, čisté a prostorné náměstí a ve všech ulicích podloubí, pod nimiž se dalo kráčet suchou nohou, i kdyby přšelo. Bylo z větší části vystavěno z prken, ale malovaných a zdobených hezkým tvarem mnohem lépe, než jak se to dělá v Polsku. Pod oněmi podloubími měli zavěšena mnohá vědra na vodu a každý se jedním honosí u svých dveří, aby si jím posloužili, jak si myslím, při potřebě pomoci hasit za požáru, když se rozpoutá, neboť je velmi nebezpečný, protože domy jsou ze dřeva, a s velkou péčí tam obezdívají a dělají vše pro to, aby se nevznítily a aby měli připraveny prostředky k jeho hašení a pomůcky v případě potřeby, k nimž se všichni sbíhají. Obě dvě řečená místa, Strumeň a Fryštát, byla obývána heretiky, jak mi bylo řečeno."

Giovanni Paolo Mucante, Zpráva o cestě Slezskem a Moravou v roce 1597.

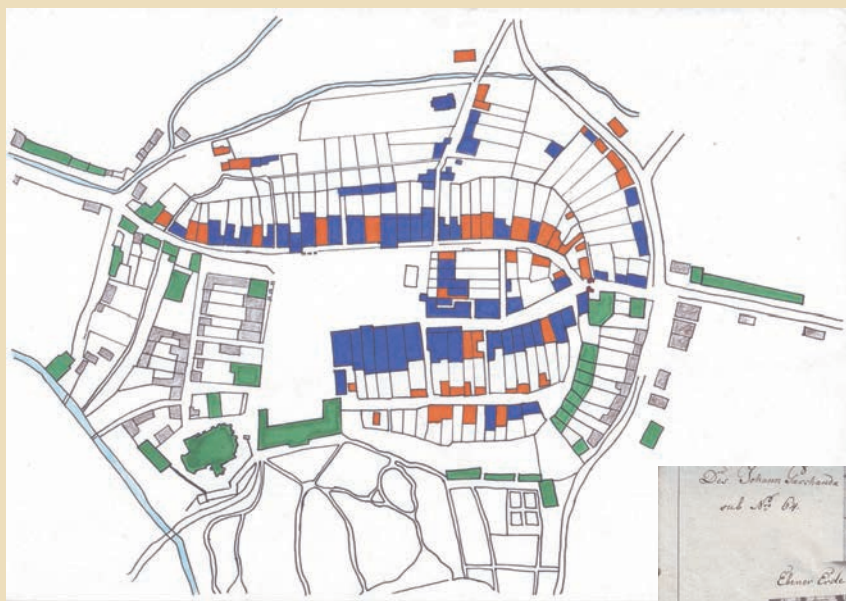
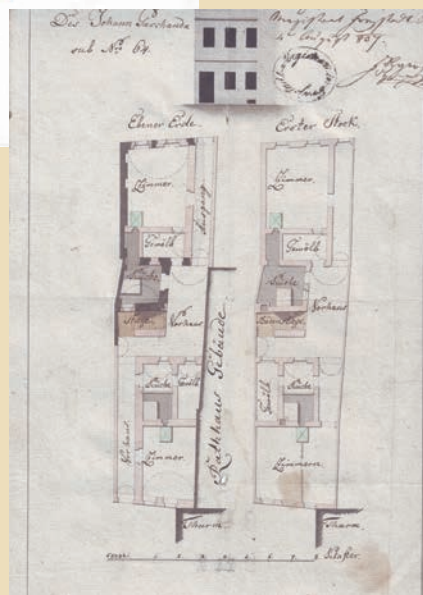


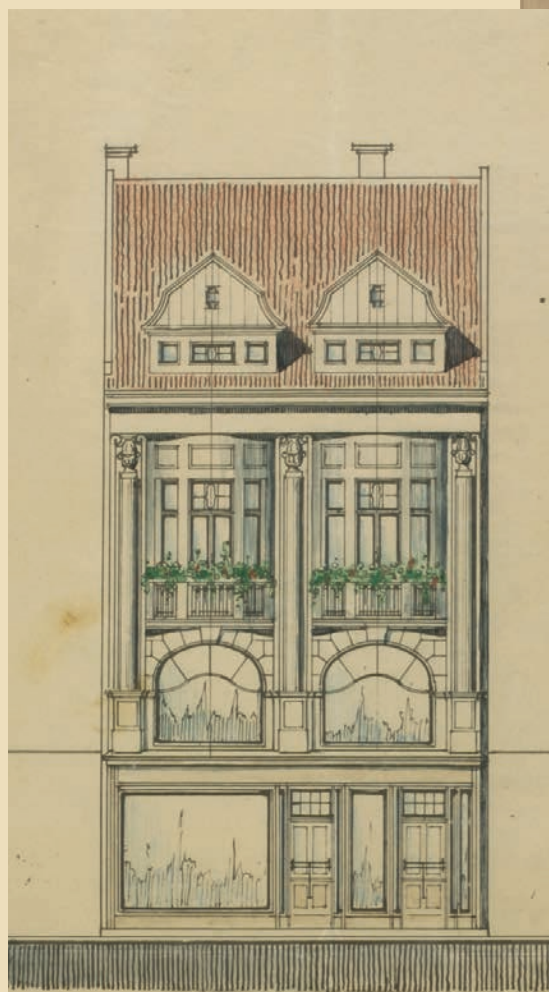
Schéma půdorysu města Fryštátu s vyznačenými nepoškozenými a poškozenými zděnými a dřevěnými domy ve městě Fryštátě po požáru v roce 1823.

### LEGENDA:

- = nepoškozené zděné budovy
- = zničené zděné budovy
- = spalené dřevěné domy
- = torzo Horní brány, tzv. Těšínské
- = nepoškozené dřevěné domy
- = vodoteče



Plán na postavení domu čp. 66 pro Jana Paschandu vedle budovy fryštátské radnice, 1821.



Leo Mehlich, Detail stavebního plánu s průčelím domu čp. 64 pro Lea Randa ve Fryštátě, 1924.



Leo Mehlich, Detail stavebního plánu s průčelím domu čp. 65 pro Leopolda Habera ve Fryštátě, 1924.



Pohledy na náměstí ve Fryštátě v první polovině 20. století.



Demolice domů na rohu náměstí a Hrnčířské ulice a na rohu Fryštátské ulice a K. Šliwky v letech 1969–1973.

# Léta válečná na Karvinsku



Hlavní vchod do radnice v Karviné se schránkou Německé říšské pošty a cedulí o zákazu oprání kol.

Ničivé následky bojů, rabování, odvodů rekrutů do války, válečné zásobování, přítomnosti vojáků i cizí vojenské správy výrazně poznamenaly místní obyvatelstvo. V samotném Fryštátu se město staralo od dob hrabat Taaffů o ubytování vojáků ve městě. Válečné rabování připomíná již Kniha kupů a smluv města Fryštátu. V roce 1619 měli ukořistit krávy místních měšťanů vojáci hraběte Hohenzollerna. Rabování se nevyhnulo Fryštátu i celému Ostravsko-karvinskému revíru v roce 1917, kdy byly živelně vykrádány obchody. Složitě zásobování hustě zalidněné průmyslové oblasti v době 1. světové války se vrátilo i za 2. světové války, kdy území dnešní Karviné bylo součástí Třetí německé říše. Dosazená německá okupační správa, poněmčování a přizpůsobování se válečnému průmyslu změnily během krátkého období osudy mnoha lidí. Od 1. dubna 1944 se navíc sloučila města Karviná a Fryštát a obce Lázně Darkov, Ráj a Staré Město v jeden městský celek Karvinou (Karwin). Nové město pod starostou Theinerem nechalo velice brzy zhotovit nový městský znak. Již za války byla plánována poválečná výstavba nového sídliště na území městské části Karviná-Fryštát (Karwin-Freistadt).



Snímky radnice v Karviné v období nacistické okupace, 1939–1945.

## Teď se bude mluvit německy!

Za několik týdnů se přiblíží potěší výročí dne, v němž vojáci nacionálně socialistické armády přivedli napětí okres Těšín do Velkoněmecké říše. Od této doby se v neslychané míře strana, správa a hospodářství snaží odstranit stopy polské, případně české minulosti a rozšířit německý obvod o okres Těšín. Je jisté, že tato námaha pro mnohá omezení, které nám válka neodvratně ukládá, nemohla být provedena v rozsahu, k němuž by mohlo dojít v době míru. Ale možnosti, jež nám umožňuje válka v navrácení německví na tomto území, se musí bez omezení využít. Okres Těšín je okresem Velkoněmecké říše. Na příště proto bude mluveno německým lidem již jen německy. Strana neustále působila na lidi tohoto okresu skrze mnohé výzvy, skrze ohromný počet schůzí nebo jinými podněty, aby postupně potlačila používání polské, české nebo slovanské smíšené řeči německými lidmi. Bohužel se vždy najdou lidé, kteří věří v pohodlnost nebo z hlouposti nebo vůbec z lenosti, že se nemusejí podrobit snaze, aby nyní také mluvili jako Němci německou řečí. Naproti tomu to nemůžeme ospravedlnovat našim druhům na frontě, až se vrátí zpět na toto území, které bylo před těmi lety připojeno k Německé říši, bude německý lid stále mluvit slovansky.

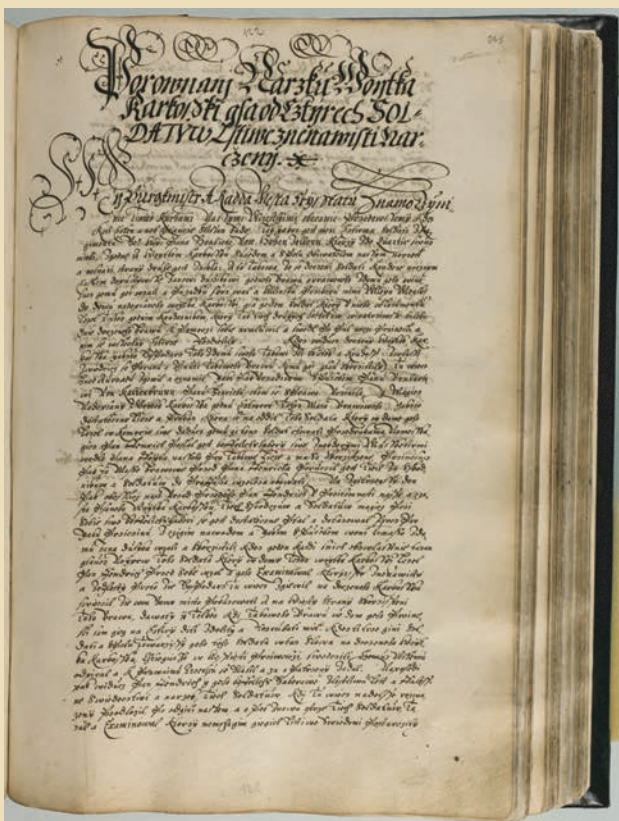
Nyní strana zavede vhodná opatření, aby ti, kteří se nechtějí poučit výchovou a upomínáním, byli odpovědní za své jednání. Vyzýváme dnes všechny majitele obchodu a pohostinství, vedoucí provozu a jejich zaměstnance, aby ve svém okolí nikdy více nestrpěli polskou nebo českou řeč, anebo slovanskou smíšenou řeč. Kdo jako obchodník ve svém obchodě neněmecky promlouvající zboží prodává, kdo trpí užívání těch řečí ve svém obchodě, kdo jako majitel pohostinství vydává neněmecky promlouvající pokrmy nebo nápoje nebo trpí užívání slovanské řeči, kdo jako vedoucí provozu nebo jeho zaměstnanec nemluvil německy s německými zaměstnanci, jediné, že by služebně provozní zájem jinak neumožňoval - bude po hlášení místně příslušného vedoucího místní skupiny ještě mnou písemně varován. Pokud by toto poslední varování neúčinkovalo, tudíž tím prokáže, že už nemá předpoklady, aby vedl obchod nebo vlastnil pohostinství nebo byl vedoucím provozu. Pak se bude odpovídajícím způsobem postupovat.

Těšín, dne 17. července 1942

Krajský ředitelství NSDAP  
pod. Pannenberg  
vrchní obvodní ředitel NSDAP



Ahnenpass neboli tzv. pas předků, který měl zaručovat árijský nebo nežidovský původ držitele několik generací dozadu.



"Porovnání nářku Vojtky Karškojy jsa od čtyřech soldatův Istivě z nenávisti narčeny", Zápis z roku 1619 v Knize kupů a smluv města Fryštátu.



Starosta Theiner na fotografii s uniformovanými vojáky.



## Fryštát za 1. světové války

Vzpomínky Augustina Hofmana na 1. světovou válku ve Fryštátě:

„Mobilizováni byli i bez asentu (odvodu), jednooký stolař, kovář, kulhaví řemeslníci, jako krejčí, ševci. Vedle těchto se upisovaly válečné půjčky, na ně padly i zlatem garantované sroční peníze. Ti dělníci, horníci, hutníci, kteří byli od vojenské služby osvobozeni, museli "za babku" dřít do úpadku pro vítězství "jotrlandu", ale hlavně pro zisk panů - majitelů hutí a dolů. Běda, kdo nemohl, či úmyslně nechtěl, byl trestán jako voják nejen "španglemi" a "sloupkem". Na vysvětlenou zde stůj: špangle byly "objímky na ruku a nohu křídlem a trest v sedě na "hanbě" v dešti, či úpalu slunce, nebo chladu dvě, čtyři hodiny. A sloupek? To byla houžev ve zdi, provaz upravený za podpátky a u houžve za zápěstí. Za frontou u stromu. Všichni mobilizováni prošli nástupní stanicí, Fryštátem (hotel Baron, či starý pivovar, později stará radnice). Po přijetí vojenskými pány se už nesmělo opustit sál, nebo zahradu u Barona, nebo objekt staré radnice (s věží). Čekalo se na vyhotovení seznamů, pak se konal první fergatterung - seřazení k odchodu na železniční stanici Fryštát - Petrovice. Mnozí z rekrutů se na cestu do neznáma posilovali ohnivou vodou z vlastních rezerv, nebo i jinak ..."

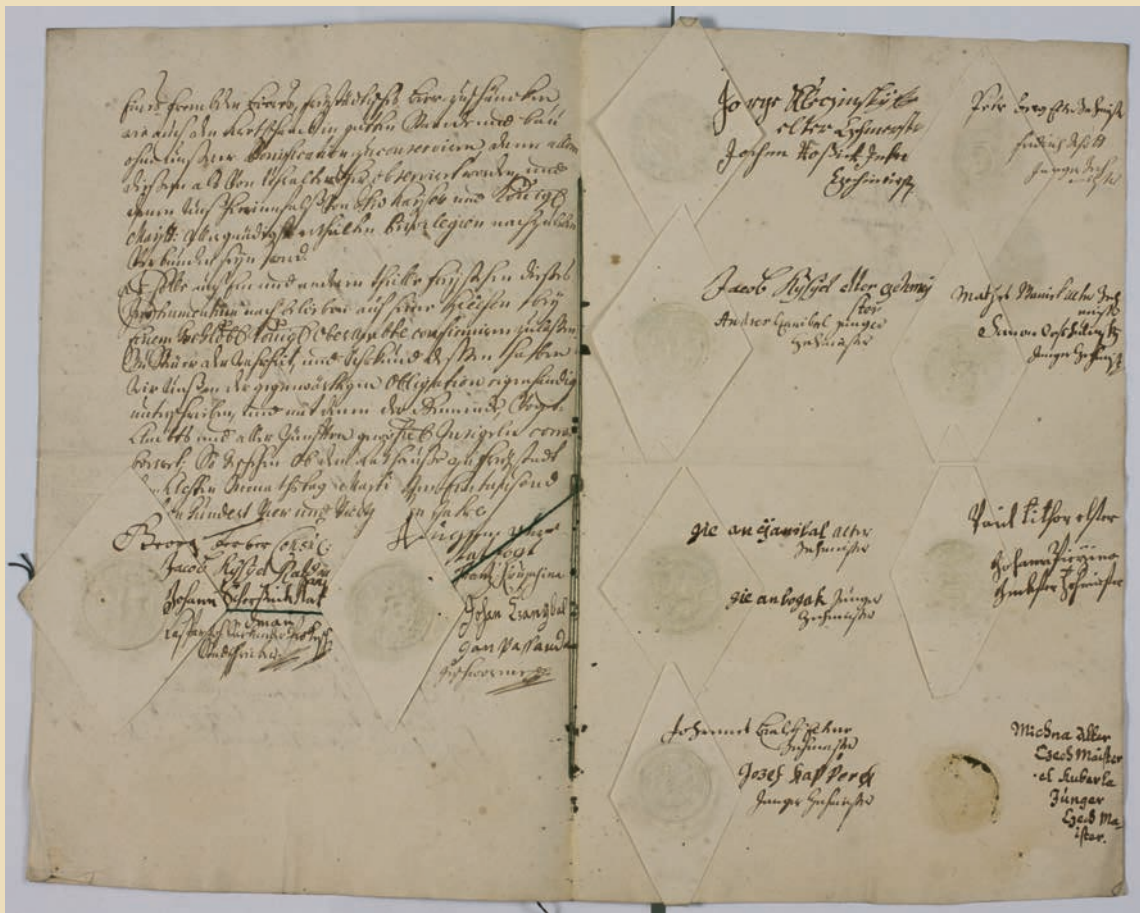


Čtyři muži na rozcestí ve staré Karviné, /1914-1920/.

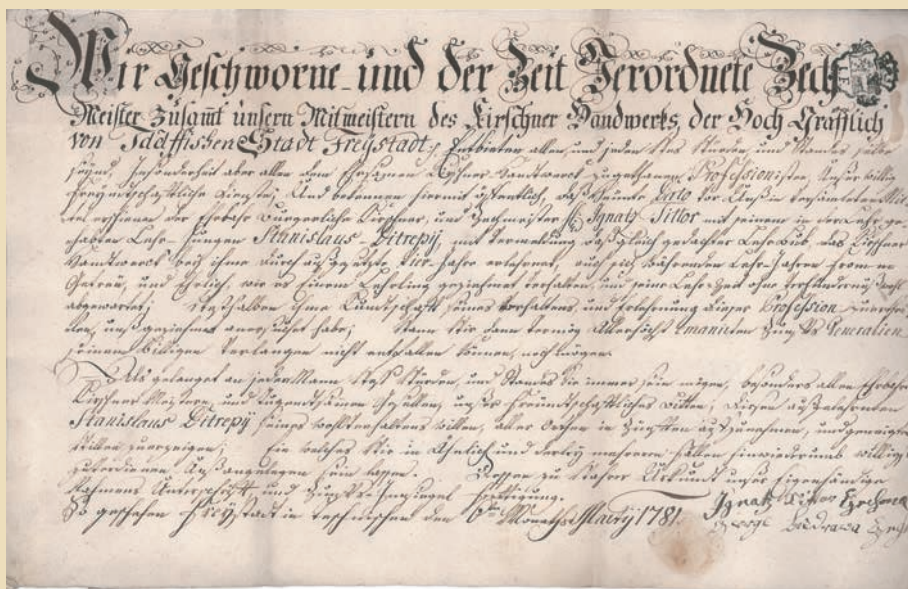


# Fryštátské cechy

Již od středověku se zdejší řemeslníci sdružovali do řemeslnických organizací, kterým říkáme cechy. Jejich rozvoj a upevnování postavení ve městě Fryštátě dokládá privilegium z roku 1447. Tato listina potvrzovala, že se jednu míli od města nesměli usadit žádní řemeslníci. K nejpočetnějším řemeslům patřili tkalci, kteří vyráběli plátno a k tomu využívali vodu z nedaleké mlýnky. Podle urbáře fryštátského panství z roku 1571 pracovalo ve Fryštátě 8 řezníků, 9 pekařů, 20 ševců, 38 tkalců, 9 kovářů a 8 bednářů. V 18. století ve městě působil cech řeznický, pekařský, ševcovský, hrnčářský, kožešnický, krejčovský, stolařský a kovářský. Těmto cechům byla udělována a potvrzována privilegia a cechovní řády, jež měly ochránit zájmy jejich členů před konkurencí a zaručit dodržování pravidel a zvyklostí spojenou s prestiží, vážností a počestností cechu. Členové cechu se pravidelně scházeli a projednávali přijímání nových učňů, placení poplatků nebo nekalou konkurenci fušerů. Již v roce 1560 byl potvrzen vinný řád pro část měšťanů s právem vinného šenku a v 1689 si zajistil výsady i perníkář, který ve městě působil. Během 18. století řemeslnické cechy ztrácely ve Fryštátě postupně svou prestiž a vliv. V roce 1859 byly definitivně zrušeny a nahradila je řemeslnická společenstva. Ještě v 19. století se ve farním kostele nacházely cechovní prapory a svícny. Z cechovních památek se dochovalo velice málo, kromě několika cechovních knih, jsou to především cechovní pečete na listinách.



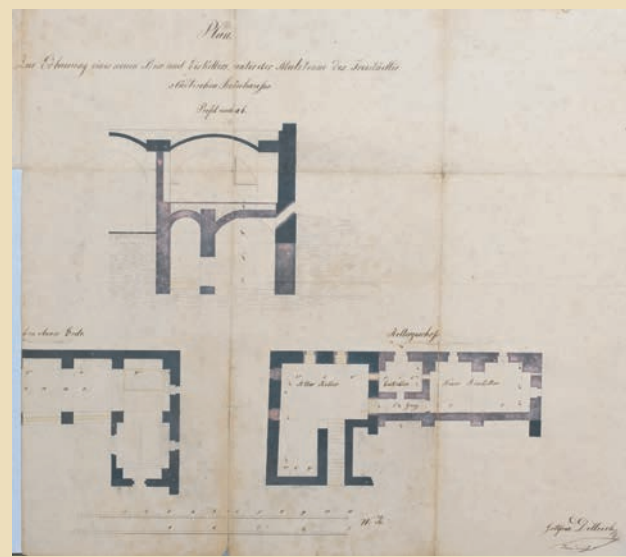
Listina s pečeti městské rady, městského soudu a cechů města Fryštátu, dokládající úpadek města a oslabení privilegií v případě orlovské krčmy ve prospěch Arnošta Leberechta svobodného pána Bludovského, 8. března 1744.



Výuční list Stanislava Ditrepiho, který se čtyři roky učil u cechmistra fryštátského kožešnického cechu Ignáce Tittora, 6. března 1781.



Pohlednice z Karvině se záběry na nádraží, lékárnu nový kostel sv. Jindřicha, doly Gabriela a Františka a pivovar s altánem v popředí, 1898.



Gottfried Ditrich, Stavební plán na postavení nového pivovarského sklepa a lednice ve Fryštátě.

## Od fryštátských privilegií ke karvinskému pivovaru

Již privilegium těšínského knížete Bolka z roku 1447 zaručovalo, že ve vzdálenosti jedné míle od města se nesmělo vařit pivo. Později směly okolní hostince odebírat pouze fryštátské pivo. Právo vaření a šenkování piva náleželo v roce 1560 82 velkoměšťanským domům. Těšínský kníže po požáru v roce 1511 propůjčil městu právo šenkování vína, ale již v roce 1575 byli měšťané omezení na šenkování vínem fryštátským pánem Václavem Cigánem ze Slupska. O významné příjmy, které privilegia poskytovala, z výroby a prodeje alkoholických nápojů, sváděl magistrát města Fryštátu četné spory především s místní šlechtou až do první poloviny 19. století. Původně se fryštátský městský pivovar nacházel u radnice. Po velkém požáru v roce 1823 byl vystavěn nový pivovar u sladovny v dnešní Pivovarské ulici a ve druhé polovině 19. století byl několikrát rozšiřován. Výnos z tohoto pivovaru byl rozdělován mezi majitele 74 právovárečných velkoměšťanských domů. Objekt nabízel reprezentační prostory i pro společenské akce ve městě. Vaření piva brzy převzal do pronájmu hrabě Larisch-Mönnich, od roku 1876 se zde nevařilo pivo a prostory byly využívány hlavně k přechovávání karvinského piva. Karvinský Larisch-Mönnichův pivovar v Solci byl vybudován v letech 1859–1861 a nahradil nevyhovující budovy starého pivovaru. Narůstající produkce během druhé poloviny 19. století, modernizace a rozšiřování provozu i během 1. poloviny 20. století zcela zastavily až znatelná poškození objektů pivovaru důlními poklesy. V roce 1953 byl pivovar uzavřen a ještě v 50. letech 20. století byl srovnán se zemí.



Situační plán na rozšíření nového karvinského pivovaru, 1893.

Stánek radvanického a karvinského pivovaru na Průmyslové, živnostenské, kulturní a hospodářské výstavě Těšínska a Ostravska v Orlové ve dnech 27. června až 29. srpna 1926.



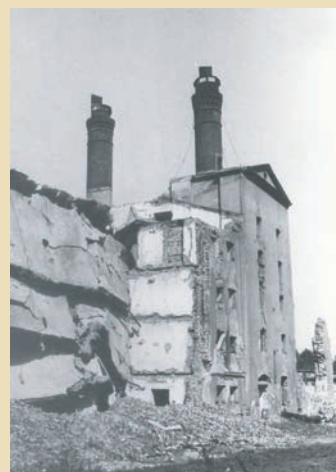
Schema půdorysu města Fryštátu s modře vyznačenými právovárečnými velkoměšťanskými domy v roce 1875. Oranžovou vyznačeny kostely Povýšení sv. Kříže a sv. Marka a červeně staré řeznické lávky na náměstí, jež nahradily masné krámy v Pivovarské ulici.



Fotografie nového karvinského pivovaru a jeho ředitelství.



Fotografie starého karvinského pivovaru, kde se v letech 1820–1860 vařilo pivo.



Demolice karvinského pivovaru v 50. letech 20. století.



# Karviná na cestě k modernímu městu

## Elektrifikace - doprava - novinky v trávení volného času

Spuštění provozu na železničním spojení mezi Bohumínem a Těšínem v roce 1869, dovážka novin z okolních regionů, instalace telegrafní sítě mezi lety 1872–1875, zřízení telefonní stanice ve Fryštátě v roce 1905, ale i zahraniční personál a klientela lázní v Darkově, to vše otevřelo obyvatelům karvinských obcí obzory směrem do okolního světa.

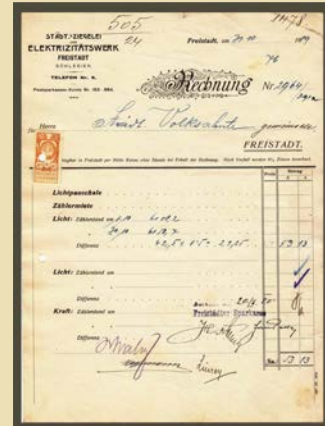
Ještě převratnější změny přineslo nastupující 20. století. Cesta z Karviné do Moravské Ostravy se v roce 1909 zkrátila na 1 hodinu a 6 minut díky zavedení lokální elektrické dráhy. Podél silnic se začalo vinout vedení vysokého napětí. Do roku 1913 byla rozsvícena většina ulic Fryštátu, Karviné a Starého Města.

Před první světovou válkou mohli Karvinští pravidelně navštěvovat kino, ve 30. letech se začal šířit rozhlas, a to i do dělnických domácností, a v meziválečné éře se proměnily také spotřebitelské návyky. Na kuchyňský stůl se dostala káva a kakao. Boty už nevyroběl místní obuvník, protože zákazníci upřednostnili levnější tovární výrobu.

Když v dubnu 1952 probíhaly přípravy na oslavu 1. máje, chodili místní dobrovolníci agitovat za vyšší účast v průvodu také na sídliště Stalingrad v Karviné 6. Místní obyvatelé využili těchto návštěv k formulování řady stížností na život v nové obci. Chyběly jim obchody s ovocem a zeleninou, bufet, dětská hřiště, kino či kulturní dům. Tento příklad dokumentuje, jak se během půl století proměnily obecné představy o tom, jak má vypadat standard života ve městě.



Fryštské ulice lemované elektrickým vedením, 30. léta 20. století. V pozadí kostel sv. Marka.



Účet za elektřinu vystavený v roce 1919 městskou elektrárnou ve Fryštátě pro místní německou školu.



Elektrárna u Dolu ČSA, bývalá elektrárna dolu Jan.

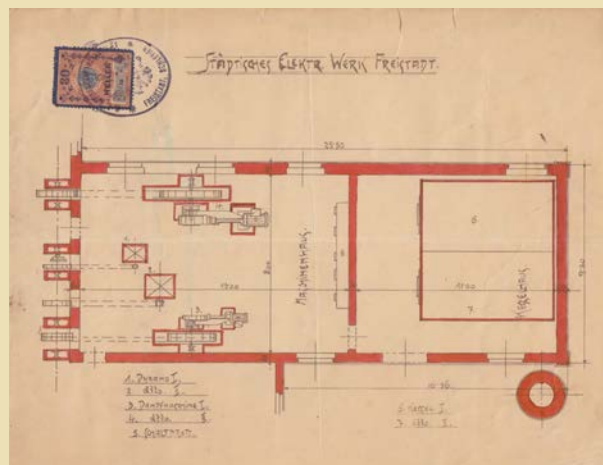
**Elektrická energie** byla v počáteční fázi vyráběna jen důlními podniky a několika dalšími soukromíky. Závodní elektrárna dolu Jan byla založena v roce 1895 a u dolu Hohenegger v roce 1898. Ve Fryštátě elektřinu vyrábělo dynamo, instalované u Fiedlerova mlýna. Pro svou potřebu si vyráběly elektrickou energii také lázně v Darkově.

Časem začali soukromí výrobci dodávat elektřinu také do nejbližšího okolí. Např. Larisch-Mönnichovy závody nechaly v roce 1912 rozšířit vedení vysokého napětí od elektrárny dolu Jan, přes Staré Město, fryštské Dolní předměstí až do Ráje. Fiedlerův mlýn zase zásoboval elektrickou energií první veřejné osvětlení ve Fryštátě.

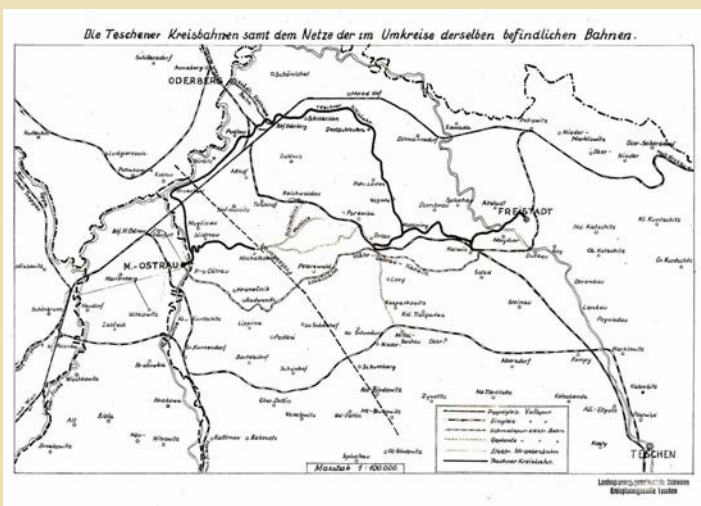
V roce 1912 byla také kolaudována fryštská městská elektrárna, jež byla vůbec prvním veřejným podnikem, vyrábějícím elektřinu v oblasti současné Karviné.

Nejdéle žili bez přívodu elektrické energie obyvatelé Louk, ve kterých bylo vedení vysokého napětí uvedeno do provozu až v první polovině 30. let.

Podstatným mezníkem na cestě k současnému stavu elektrické sítě v regionu bylo dokončení stavby elektrárny v nedalekých Dětmarovicích v roce 1976.



Plán městské elektrárny ve Fryštátě z roku 1912. Původní vybavení sestávalo z dvou dynam, dvou parních strojů a dvou kotlů.



**Dopravní síť** na mapě z období druhé světové války. Dálkové spojení směrem na Slovensko (resp. Uhry) zajišťovala v karvinských obcích od roku 1869 Košicko-bohumínská dráha se zastávkou ve (staré) Karviné. Směrem na Vídeň a Polsko se mohli cestující od roku 1847 dostat Severní dráhou Ferdinandovou, která vedla přes Petrovice. V roce 1898 byla dokončena místní dráha Petrovice – Fryštát – Ráj – Darkov – (stará) Karviná. **Lokální dopravu** zajišťovala elektrická úzkorozchodná dráha, budovaná před první světovou válkou. V důsledku poddolování a výstavby nových sídlišť byla původní dopravní síť v 60. letech kompletně přestavěna.



Zastávka lokální elektrické dráhy na náměstí ve Fryštátě. Úsek z Fryštátu do (staré) Karviné byl dokončen v roce 1912.



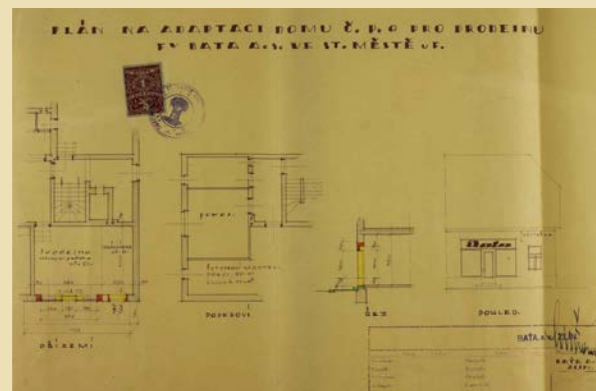
Zastávka lokální elektrické dráhy na náměstí ve Fryštátě. Úsek z Fryštátu do (staré) Karviné byl dokončen v roce 1912.



Vtipy o nedochvilnosti vlaků jsou zřejmě staré jak železnice sama.



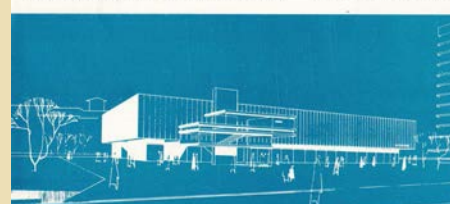
Masarykovo náměstí ve Fryštátě v meziválečném období.



Zatímco ve velkých městech stavěla společnost Baťa moderní obchodní domy, v těch menších si vystačila s účelnou adaptací stávající zástavby. Samozřejmě s charakteristickým logem firmy. Stavební plán vznikl v roce 1931.



OBCHODNÍ DŮM PRIOR KARVINÁ OKRUŽNÍ TRÁDA 1



Obrsní úřad ve Fryštátě.  
K č. 15. b. 582/2.

**Koncept**

Přehled  
o zásobení obcí politického okresu fryštského elektrickou energií.

čís. obce	jméno osady	čís. obyvatel	je zásobena elektrickou energií či nikoliv
1	Albrechtice	1587	není zásobena
2	Darkov	2583	je zásobena
3	Dětmarovice	3104	je zásobena
4	Dobruva	333	není zásobena
5	Fryštát	5220	je zásobena
6	Karviná	7635	je zásobena
7	Lasý	18260	je zásobena
8	Louky	909	je zásobena
9	Markvícov Dol.	8074	je zásobena
10	Město Staré	1403	není zásobena
11	Orlová	1444	je zásobena
12	Petrovice	9777	je zásobena
13	Poruba	1522	je zásobena
14	Prstná	3406	je zásobena
15	Ráj	233	není zásobena
16	Saňava	1264	je zásobena
17	Saňava Dolní	3834	je zásobena
18	Saňava Horní	2480	je zásobena
19	Saňava Prostřední	423	je zásobena
20	Závada	554	není zásobena

Šetření stavu elektrifikace ve fryštském okresu bylo provedeno v roce 1931 pro podnik Moravskoslezské elektrárny, založený v roce 1920 s cílem systematizovat zavádění elektřiny v regionu.

**SLUŽBY ZAKÁZNIKŮM**

Obchodní dům Prior bude zajišťovat spotřebitelům základní a doplňkové služby spojené s projevem zboží, a to vlastními pracovníky i osobami pracujícími v podobě služby mládež Karviná a Karviné v rámci a sportovních služeb.

**1. GRADEŽ:**

- Služba služba - má vyřadit pracovníky v prodejních odděleních
- Úprava a udržování zboží - tímto služba se provádí v každé obci, umístění v 1. poschodí v rámci na oddělení zboží.

Pracovníci této služby poskytují tyto služby:

- dělení reklamních materiálů a kuponů
- správu reklamních materiálů na přílohu reklamů
- reklamní služby na přílohu
- reklamní služby
- Zpracování zboží - vyřadit na požádání rovněž, základní patentní služba, na základě předložení návrhu nebo starého křídla.

**2. PŘÍJAZD:**

- Úprava služba poskytl služby spotřebitelům - pro nákup zboží v obchodním domě vyřadit základní, doplňkové a pomocné služby, které vzhledem k tomu více 2000,- Kč.
- Kompletování a materiál sportovních potřeb - tato služba zabezpečuje osobní oddělení sportovních potřeb.
- Základní a doplňkové služby - ve všech prodejních odděleních, které jsou: při nákupu zboží vzhledem k rozvoji a úspornosti práce.
- Obchodní služby - základní služby zboží.
- Pro služby služba příjemce:
- Finanční služby
- Právní služby
- Základní opravy telefonních přístrojů.

Prodejní doba: Pondělí až pátek 8:00-18:00 hod.  
Sobota 8:00-13:00 hod.

**NÁKUP POD JEDNOU STŘECHOU  
NÁKUP POD JEDNOU ZNAČKOU  
NÁKUP V OBCHODNÍM DOMĚ PRIOR**

Idea nákupu pod jednou střechou se v Československu masově rozšířila v druhé polovině 20. století. Obchodní dům PRIOR Karviná byl slavnostně otevřen 26. ledna 1970. Hlavním projektantem stavby byl Ing. arch. Jan Melichar.

# Karviná duchovní

## Karvinské svatostánky



Kostel Povýšení sv. Kříže, foto cca 50. léta 20. století.

Nejstarším dokladem církevního centra na území současné Karviné je listina z roku 1377 - vůbec nejstarší ve Státním okresním archivu Karviná -, která inzeruje listinu těšínského knížete Přemyslava z roku 1376. Kníže v ní rozšiřuje dotaci k fundaci kaple Kristova Těla a sv. Jana Evangelisty ve farním kostele ve městě Fryštátu. Fryštátský farní kostel s původním patrocinem "Nanebevzetí Panny Marie" se postupně rozrůstal, v polovině 17. století měl dvě kaple a sedm oltářů. Kostel prošel řadou přestaveb, většinou po požárech Fryštátu. Po požáru v roce 1511, kdy shořela dřevěná zvonice, bylo v roce 1515 započato se stavbou mohutné věže, která byla dokončena v roce 1530. Na počátku 19. století došlo k změně zasvěcení na "Povýšení sv. Kříže". Dodnes tento kostel, který byl vystavěn patrně na přelomu 13. a 14. století, a jenž posledními významnými stavebními úpravami prošel v letech 1812-1818, patří k nejdůležitějším dispozičně zřetelným dokladům středověké Karviné, respektive Fryštátu.

Náboženský kvas 15. století poznamenal Těšínsko jen minimálně. Zato vliv evangelických konfesí v 16. století byl již o poznání silnější. Ve Fryštátu je doložen evangelický pastor již v roce 1547. Těšínský kníže Adam Václav vydal v roce 1562 nařízení o jediném vyznání evangelické víry, která byla prakticky jedinou konfesí až do roku 1627, kdy se katolictví opět stávalo dominantním vyznáním, byť nařízením shora. Kostel NPM se v roce 1628 také vrátil do rukou katolíků. Katolictví se podařilo restaurovat na celém Těšínsku do roku 1654, tehdy se také Fryštát stal sídlem jednoho z pěti nových arcipresbyterátů.

K fryštátskému arcipresbyterátu náležely v roce 1654 následující farnosti:

Fryštát, Hažlach, Karviná, Malé Kunčice, Německá Lutyně, Orlová, Pruchna, Rychvald, Velké Kunčice a Žibřidovice



Výřez z latinsky psaného inventáře farního kostela ve Fryštátě, pořízeného v roce 1727.

V inventáři k fryštátskému farnímu kostelu z roku 1727 se píše:

"zděný kostel s věží má čtyři velké zvony a sedm oltářů, jmenovitě nedávno zřízený hlavní oltář zasvěcený Nanebevzetí Panny Marie, druhý v Moravské kapli zasvěcený Panně Marii Růžencové a Škapuliřové, třetí Svatému Kříži, čtvrtý Panně Marii Sedmiboolestné, pátý sv. Janu Nepomuckému, šestý oltář, umístěný v Cigánské kapli, je zasvěcen Všem Svatým a sedmý sv. Mikuláši."



Kostel sv. Marka, foto Adolfa Tobiase z roku 1930.

Druhou významnou církevní stavbou na území Fryštátu je kostel sv. Marka. V roce 1569 dal těšínský kníže Bedřich Kazimír postavit poblíž nově založeného hřbitova malý dřevěný evangelický kostelík. Byl původně určen pro zádušní bohoslužby, získal proto označení pohřební kostel. V roce 1654 byl kostel odňat evangelíkům.

V roce 1773 byl dřevěný pohřební kostelík strhnut a za finanční pomoci tehdejšího majitele panství Fryštát Mikuláše Taaffa z Carligfordu byl na jeho místě postaven zděný kostel zasvěcený pravděpodobně od počátku sv. Markovi. Přestavěn byl znova po velkém požáru v roce 1823. Další významné rekonstrukce se klasicistní kostel dočkal až v letech 1996-1997.



Plán stavby židovského templu z roku 1871.

Významným duchovním centrem ve Fryštátu byl židovský templ. V roce 1862 vznikla na předměstí Špluchov židovská synagoga, která se nacházela v budově fryštátského katolického měšťana. Místní izraelité si prosadili výstavbu vlastního templu na dnešní Fryštátské ulici. Parcelu získala náboženská obec darem od hraběte Jana Larisch-Mönnicha. V září roku 1872 byl nový židovský svatostánek uveden do provozu. V roce 1939 byl templ jako mnoho jiných židovských svatostánek vypálen a pobořen.

Jiný pohled na "starý" kostel, cca 30. - 40 léta 20. století.



Pohled na "starý" kostel (sv. Petra z Alkantary) v Karviné. Pohlednice cca 1930.



Socha Panny Marie Frydecké před kostelem sv. Petra z Alkantary, foto cca 30.-50 léta 20. století.

V původním prostoru obce Karviná je doložen dřevěný kostel v roce 1447. Byl zasvěcen sv. Martinovi a již od počátku byl pravděpodobně farní. Stál v místě, kde byl následně vybudován tzv. Starý kostel zasvěcený sv. Petrovi z Alkantary. Jeho stavba byla realizována od roku 1735 a vysvěcen byl nakonec v roce 1759 vratislavským biskupem Filipem Gotthardem Schaffgotschem. Karviná se o 10 let později stala sídlem arcipresbyterátu při farním kostele sv. Petra z Alkantary. Od počátků těžebních aktivit se poddolování podepsalo na vzhledu kostela. Nejprve byla snižována výška kostelní věže, posléze se kostel propadal, dnes o 32 m. Díky propadu se naklání a dnes je budova vychýlená o 6,8 m. Kostel chátral, ale zůstal naštěstí zachován. V letech 1994-1996 byl pak renovován. Paradoxně se tak díky neblahým vlivům stal nejznámější a jedinečnou památkou nejen regionu Karvinska.

Rozrůstající se obci Karviné již "starý" kostel nepostačoval. V letech 1894-1897 byl vybudován monumentální "nový" kostel v Solci, zasvěcený sv. Jindřichovi. Byl schopen pojmut až 4000 osob. Část nákladů, půl milionů korun, hradil patron kostela Jindřich Larisch-Mönnich. Stejně jako většina zdejších staveb nakonec podlehl důlním vlivům. Demolice proběhla v říjnu roku 1960.



Plán "nového" kostela v Karviné z roku 1930.



Kostel sv. Petra z Alkantary, stav k roku 1993.



Nový kostel zasvěcený sv. Jindřichovi, foto cca 40. léta 20. století.

# Lázně Darkov

V roce 1862 dal baron Jiří Beess z Chrostiny provést pokusný vrt na kamenné uhlí, který se však ukázal jako bezvýsledný, i při jeho značné hloubce, činící 138 stop a 2 palce. Zatím však již během vrtání v hloubce 70 stop vytryskl silný pramen vody s plynem, zvláště kysličníkem uhličitym, obsahující sůl, která se po ukončení vrtání projevila jako silná solanka, obsahující jod.

Julius Bayer, Paměťhodnosti města Fryštátu. 1879.

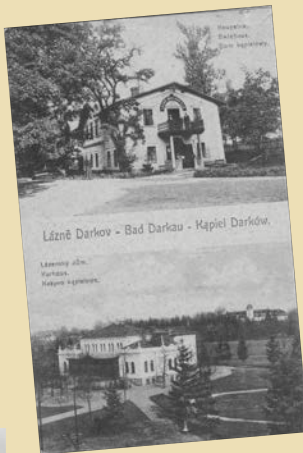
Nález jodobromové solanky s největší koncentrací jodu v Evropě však sám o sobě nestačil k tomu, aby se ze zapadlé slezské obce stalo renomované lázeňské středisko. V konkurenci s lázeňskými metropolemi 19. století, které zároveň nabízely bohatý společenský život, byl Darkov s nedalekými uhelnými závody vyloženě neatraktivní lokalitou.

Lázně se začaly vzrůstat více než deset let po nálezu prvního pramene. Mezi lety 1873–1887 stoupl počet hostů ze 70 na 500 za rok. Obchodní strategie, jak ukazuje dobová inzerce, spočívala ve zdůrazňování přítomnosti odborného lékařského dohledu, na který měl nárok každý host, a také v úsilí získat si méně majetnou klientelu z řad středních vrstev.

Vliv na další rozmach lázní, vedený ve snaze srovnat je s dobovou evropskou špičkou, měli doktor Wilhelm Degréé a jeho manželka Anna, působící v místě mezi lety 1895–1905. Novým impulzem pro Darkov bylo také jeho odkoupení hrabětem Jindřichem Larisch-Mönnichem v roce 1899.

Meziválečná éra se nesla ve znamení rozšiřování lázeňské léčby o nové postupy. V roce 1933 byla dokončena budova sanatoria, disponující moderním zázemím s operačním sálem, rentgenem, rehabilitací či horským sluncem.

Krátce po druhé světové válce byla na lázně uvalena národní správa a 1. ledna 1947 byly organizačně začleněny pod Státní lázně. Podnik byl privatizován mezi lety 1994–2003.



Výlet k darkovským lázním počátkem 30. let. Vzadu na fotografii je vidět rozestavěná budova sanatoria.



MUDr. Alois Žurek, jeden z iniciátorů výstavby sanatoria.



Sanatorium krátce po svém dokončení. Terasa nad třetím patrem byla v roce 1958 zastavěna za účelem navýšení ubytovacích kapacit.



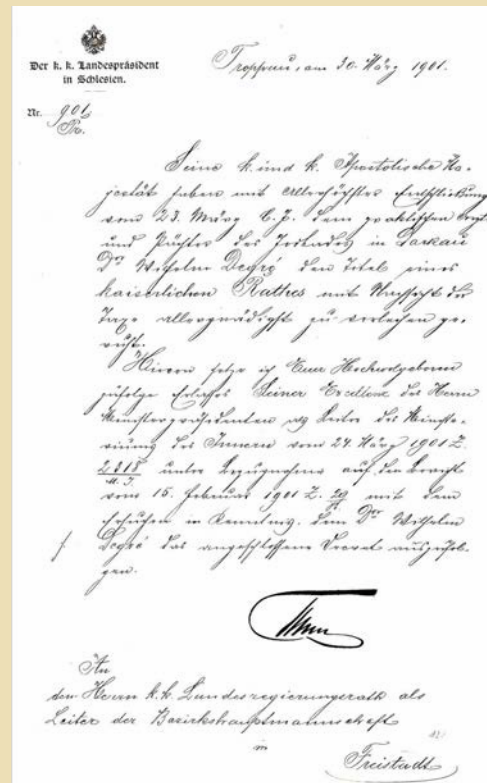
Budova sanatoria v roce 1953. V popředí byla instalována busta V. I. Lenina.



První ředitel Rehabilitačního ústavu Zdeněk Štunc (sedící) na fotografii z roku 1988.



Otevření Rehabilitačního ústavu v Karvině-Hranicích v roce 1976.



„Jeho císařský majestát rozhodnutím ze dne 23. března ráčí nejmilostivěji propůjčiti Dr. Wilhelmu Degréé, praktickému lékaři a námějci Jodových lázní Darkov, titul císařského rady.“

Úryvek z vyznamenání, které získal dr. Degréé v roce 1901. Jeho manželce byl o dva roky později udělen Rytířský kříž řádu Svätého hrobu.

Manželská dvojice se po svém příchodu do Darkova vrhla na kultivaci celého areálu. Byl renovován park a centrem společenského života se stala nově postavená, elegantní budova Kurhausu (dnešní Společenský dům). Pro dětské pacienty byla dána do provozu vlastní léčebna. Část její klientely tvořili také sirotci.

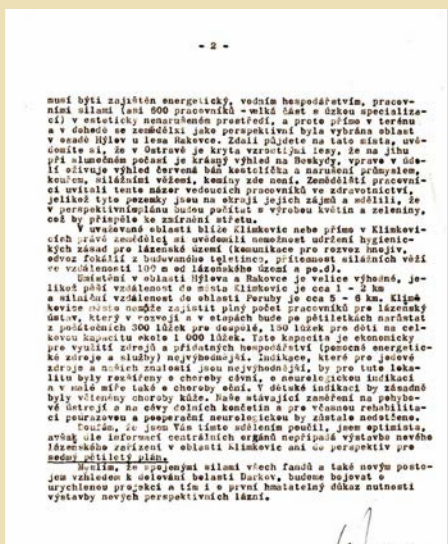
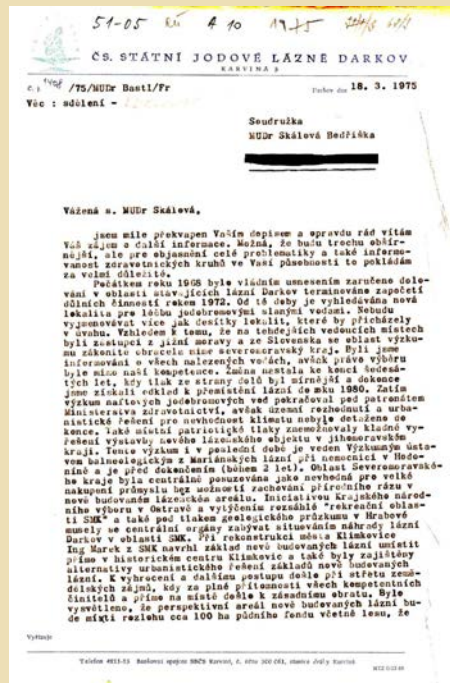
## Lázně v zápasu s uhlíkovou těžbou

Jak zaznělo během konference, pořádané v srpnu 1951 Krajským národním výborem v Ostravě, nepočítalo se s těžbou v bezprostřední blízkosti lázní až do roku 2000. Tento předpoklad se však ukázal jako lichý. Otázka těžby se znovu dostala na stůl v druhé polovině 50. let. Např. v roce 1959 byl během schůze lázeňské komise s představiteli okresu a kraje konstatován plán hloubit v 80. letech důl Fryštát.

Ani tento záměr nakonec lázně neohrozil. Konečně v první polovině roku 1968 byl vysloven cíl založit nové důlní dílo přímo v katastru Darkova. Hloubení závodu Darkov bylo zahájeno v roce 1972.

Bezprostředně s tím souvisela nutnost výstavby nové budovy lázní i hledání dalších jodobromových zdrojů, nacházejících se mimo poddolované území. První budova Rehabilitačního ústavu v Karvině-Hranicích byla dána do provozu v roce 1976. V téže době již vznikaly plány na přesun darkovských lázní do Klimkovic.

Činnost lokality starých lázní měla být ukončena v druhé polovině 80. let, avšak listopadový převrat 1989 a následné změny v těžební strategii umožnily původnímu lázeňskému areálu sloužit svému účelu dodnes.



Jedna z prvních písemných zmínek zamýšlené výstavby nových lázní v Klimkovicích byla nalezena v pracovní korespondenci MUDr. Ctirada Bastly, ředitele Československých státních lázní Dardov mezi lety 1964–1987.





# Historie a současnost uhelné těžby v Karviné

*Pozorně stoupáme po žebříku do podzemí a jaksi s pocitem bázně loučíme se se světem denním. Havíř, který chodí sem na šichty, ovšem směle, rychle a mrštně spouští se do světa podzemního, v jehož noci tráví hodiny denní. Čím dále sestupujeme, tím temperatura jest vyšší.*

František Sláma, *Vlastenecké putování po Slezsku*. 1886.

Těžební činnost byla na karvinském panství Larisch-Mönnichů zahájena v poslední třetině 18. století. Několik desítek let však byla provozována sezónně a pouze formou mělkého dolování.

Situace se změnila v důsledku rozšiřujícího se zemědělského podnikání hraběcího domu Larisch-Mönnichů, kteří začali používat černé uhlí jako palivo ve svém pivovaru, cukrovaru a dalších provozech. V roce 1862 do důlního podnikání v obci vstoupila Těšínská komora, reprezentovaná vedlejší rodovou linií vládnoucího rodu Habsbursko-Lotrinského. Nároky na těžbu se ještě zvýšily během výstavby Košicko-bohumínské dráhy mezi lety 1866–1877.

V roce 1906 přešel majetek Těšínské komory na Báňskou a hutní společnost, která spolu s podnikem Larisch-Mönnichů představovala do konce druhé světové války jediné dva subjekty, provozující těžební činnost v katastru Karviné. Na základě dekretu prezidenta republiky č. 100/1945 Sb. byla veškerá důlní a koksárenská díla v regionu znárodněna a sloučena do společnosti Ostravsko-karvinské doly, národní podnik (OKD, n. p.). Po únorový režim kladl mimořádný hospodářský důraz na dobývání černého uhlí. Maximalizace těžby na Karvinsku měla dalekosáhlé demografické a urbanistické následky.

S rekonstrukcí ekonomických poměrů po listopadu 1989 souvisely změny v majetkové struktuře OKD, n. p. Vznikla akciová společnost, v níž měl do roku 1998 většinový podíl stát. Posléze byla část OKD, a.s. prodána společnosti KARBON INVEST, a.s., která do roku 2004 převzala kontrolu nad celým důlním komplexem.



Procházka po okolí dolu Jindřich v roce 1943.



Zaměstnanci dolu Jindřich v roce 1938.



Okolí Dolu 1. máj (Barbora) v roce 1958.



Karvinští horníci s redaktory závodního časopisu Dolu 1. máj na nedatované fotografii.

## Negativní projevy těžby: poddolování

V poslední třetině 19. století se na karvinské zástavbě začaly objevovat projevy narušení způsobené důlními vlivy. Např. pokles kostela sv. Petra z Alkantary (tzv. "křivý kostel") byl pravidelně měřen od roku 1922.

S opravdu masivními škodami na nemovitém majetku se místní obyvatelé začali potýkat až ve 40. letech 20. století, především pak po zavedení expanzivních forem těžby počátkem 50. let. Mimořádně náročným pro místní obyvatele bylo zejména období let 1949–1957, kdy chyběl podrobný asanační plán. Kvůli liknavé komunikaci s OKD, n. p. město kolikrát netušilo, pod kterou oblastí se právě doluje a kde tak může být očekáván pokles.

Mnohé nevyhovující domy navíc nebylo možné demolovat, protože jejich obyvatelé se neměli kam přestěhovat. Byty ve vznikajícím sídlišti v Karviné 6 byly přednostně přidělovány nové příchozím rodinám.

Teprve v roce 1957 se podařilo situaci zkoordinovat, zejména vznikem platformy pro pravidelné jednání OKD, n. p. s vedením měst a okresu (tzv. asanační komise). Bytová situace se zklidnila výstavbou dalšího sídliště, tentokrát v Karviné 4.

V 70. a 80. letech se důlní činnost šířila také do okolních obcí Darkov a Louky. V současnosti je předmětem výkupů lokalita Starého Města.



Obyvatelé Darkova v roce 1993.



Premiér Václav Klaus v roce 1994 na prohlídce poddolovaného okolí Karviné.

## Problémy Karviné 2

V důsledku důlní činnosti Dolu 1. máj (Barbora) v posledních letech se rozvíjí pokles půdy, a zejména zatopením vodou. Do koncem roku 1969 bude nutno z této oblasti vystěhovat asi 50 až 60 rodin. Dolu 1. máj (Barbora) v posledních letech a prodeje díla "Krajčička" až po část. Pohraniční kolonie" směrem na Doubravu. Tato oblast je součástí v dělnické vstředí z dobývacích prostor Dolu 1. máj (Barbora). V minulých letech byla intenzivně podrobována sloje 24, 25, 27 a vzhledově se počítá s výstavbou sloje 28 a dalších, nízkoúhelných slojí. Tato oblast se nachází v maximálních vlivech poddolování a dříve zde se pokládaly půdy, které budou žít do r. 1975 asi 2 až 4 m.

Prohlídka celé oblasti bylo zjištěno, že část objektů "Fabrikální kolonie" a zbytků domů "Koksárenská kolonie" je již bezprostředně ohrožována vodou usakovacími nádrží a že brzy voda zasáhne i objekty v objektových smluvených nádrží voda zaplavila střešní a je zřejmě odskanali zvětlí budov. Vodní plocha z ní držte se začala tláčit i na druhou stranu přes silnici směrem na Doubravu a proto Důl CSA přikročil k opravě tohoto prostoru za výstavbu hadoviny a vybudování odvodňovacího příkopu.

Z průběhu vyplývá, že bezpří- středně ohrožené objekty bude nutno vystěhovat a zbourat, aby se zachránil aspoň mateřský před- skola. Do konce roku 1969 bude nutno z této oblasti vystěhovat asi 50 až 60 rodin. Dolu 1. máj (Barbora) v posledních letech a prodeje díla "Krajčička" až po část. Pohraniční kolonie" směrem na Doubravu. Tato oblast je součástí v dělnické vstředí z dobývacích prostor Dolu 1. máj (Barbora). V minulých letech byla intenzivně podrobována sloje 24, 25, 27 a vzhledově se počítá s výstavbou sloje 28 a dalších, nízkoúhelných slojí. Tato oblast se nachází v maximálních vlivech poddolování a dříve zde se pokládaly půdy, které budou žít do r. 1975 asi 2 až 4 m.



Informace o aktuálním stavu poddolování tvořily jen zlo- mek zpráv v místním tisku.

Článek o poddolovaní Karviné 2 byl publikován v *Karvinských novinách* v roce 1969, krátký text týkající se Louk a Darkova vyšel v témže listu v roce 1977.

Přehled  
důlních v Karviné 2-lety v důlních poddolování v roce 1993

čís. št.	objekt	Sp.	Kapacita	důlní polo	škád na zřadn. ob- v tis.Kčs	Poznánka
1	obytň dñm	58	1 b.j. 302m3	šfr		
2	obytň dñm	443	1 b.j. 230 m3	šfr		
3	obytň budova	253	1 b.j. 230m3	1.165j - 2		
4	obytň dñm s obchod.jednotou	286	1 b.j.	1.165j - 2		
5	hod.budova - lednice	112	240 m3	šfr		
6	obytň dñm	1101	1 b.j. 256m3	OGA - 0		
7	společní bytovna	1190	1 b.j. 302m3	1.165j - 1		
8	společní bytovna	1191	1 b.j. 302m3	šfr		
9	obytň dñm	425	1 b.j. 167m3	1.165j - 1		
10	obytň dñm	23	1 b.j. 133m3	šfr		
11	obytň dñm	250	1 b.j. 171m3	1.165j - 2		
12	obytň dñm s obchod.místností	287	1 b.j.	1.165j - 1		
13	obytň dñm rozsový	87	1 b.j.	šfr		
14	obytň dñm rozsový	88	1 b.j.	šfr		
15	obytň dñm rozsový	89	1 b.j.	šfr		
16	obytň dñm rozsový	90	1 b.j.	šfr		
17	obytň dñm rozsový	91	1 b.j.	šfr		
18	obytň dñm rozsový	92	1 b.j.	šfr		
19	obytň dñm rozsový	93	1 b.j.	šfr		
20	obytň dñm rozsový	94	1 b.j.	šfr		
21	obytň dñm	1189	2 b.j. 302m3	1.165j - 1		
22	obytň dñm	870	2 b.j. 302m3	šfr		
23	obytň dñm	289	1 b.j. 105m3	OGA - 0		
24	budova dílnka - ořez	49	950m3	šfr		
25	obytň dñm	580	2 b.j. 105m3	OGA - 1		

Jak ukazuje zpráva Městské plánovací komise, od roku 1953 nebyl provozuschopný např. Soleccký zámek, v dané době adaptovaný na nemocnici (číslo 24), nebo budova karvinského pivovaru (číslo 19 a 20).

# Vývoj báňské techniky a organizace práce

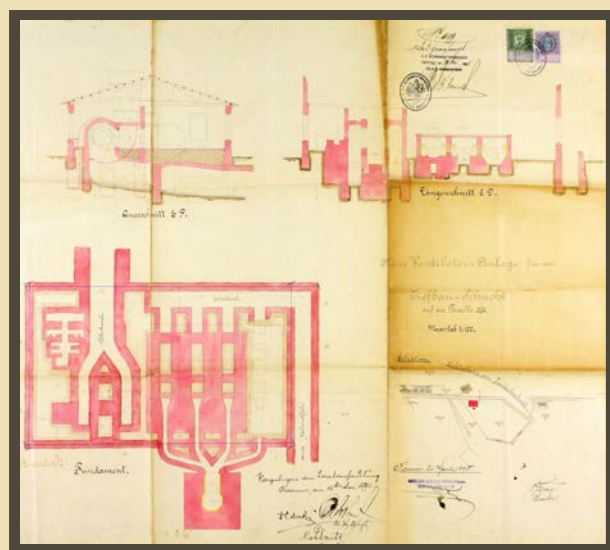
V porovnání s jinými průmyslovými odvětvími probíhala mechanizace hornictví mnohem pomaleji a na některých úsecích tak byly stroje zavedeny až v polovině 20. století.

Podstatnou roli v procesu mechanizace důlního provozu hráli přechod k parní a elektrické energii, které nahradily sílu lidskou a zvířecí. Parní stroje zpočátku zajišťovaly především transport osob a surovin mezi podzemím a povrchem a staraly se o pohyb větracího a odvodňovacího zařízení. Parní turbíny byly později instalovány do prvních elektráren, zakládáných při dolech. Elektřina byla využívána ke svícení a také k napájení kompresorů, které poskytovaly stlačený vzduch používaný k pohonu mechanických strojů, určených k dobývání uhlí. K úplné elektrifikaci karvinských dolů došlo až v druhé polovině 20. století.

Některé technické změny reagovaly na zvyšující se nároky kladené na bezpečnost v dolech. Na přelomu století sledujeme také první snahy o racionalizaci hornické práce formou lepší koordinace jednotlivých fází těžební činnosti. V dolech byla zaváděna kolejová doprava zajišťující transport osob a materiálu. Vytěžená hornina byla přemístěna na tzv. třasavé žlaby. Na povrchu byly zaváděny pásy, zajišťující přesun vydolovaného uhlí na úsek separace. Zvyšoval se tlak na efektivizaci pohybu zaměstnanců tak, aby se dělník co nejdříve dostal k místu výkonu práce. Kolem roku 1900 byla pozornost nově věnována také otázkám zdraví a hygieny.

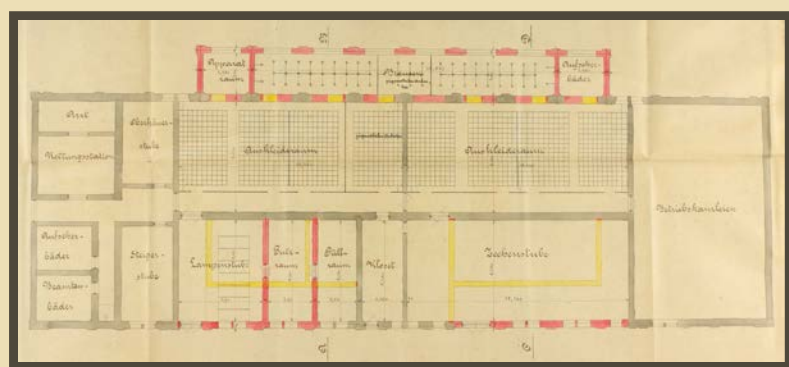
Úsilí o zefektivnění důlní činnosti bylo charakteristické také pro pounorový režim. Značnou časovou úsporu na úseku dobývacích prací přineslo zavedení kombajnu. Vedení uhelných závodů také usilovalo o důslednou organizaci hornické práce.

Materiály uložené v depozitáři SOkA Karviná nedokumentují proměny hornické práce v celé její šíři a některá témata tak nutně zůstávají upozaděna.



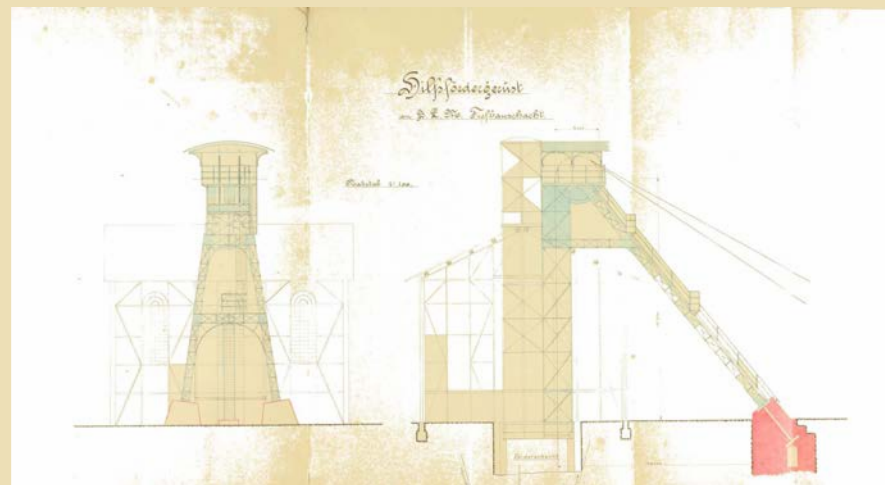
**Bez větrání to nejde:** přiložený plán ukazuje návrh strojovny dolu Hlubina, do níž byl instalován parní stroj a kotel, které byly součástí nově zaváděného ventilačního systému. Parou poháněná ventilační vrtule o průměru 3,5 m a šířce 1,6 m byla umístěna nad větrací šachtu, aby vhněla do důlních prostor čerstvý vzduch.

Modernizace větracího zařízení reagovala na důlní neštěstí, které proběhlo v červnu 1894 na Larisch-Mönichových dolech právě v důsledku nedostatečného odvětrávání podzemních plynů.

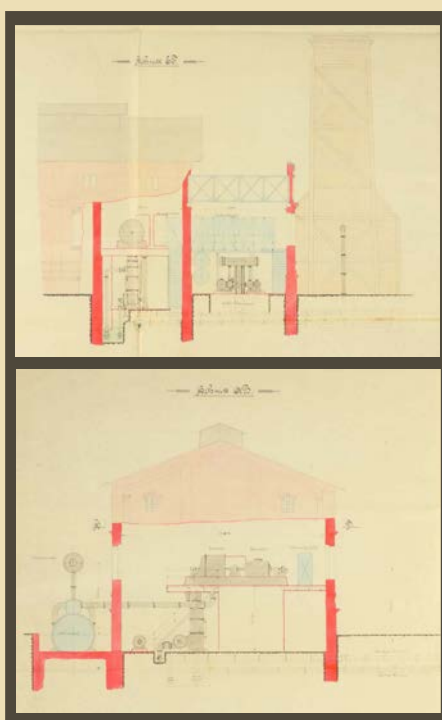


**Moderní prvky v hygieně:** přiložený plán koupelen dolu Jindřich, vypracovaný v roce 1906, byl ukázkou moderního spojení sociálního zařízení v dole a úsilí o koordinaci práce. V jedné budově se nacházela veškerá zařízení, která zaměstnanec před a po fárání využíval: šatna, koupelna, záchody, lampovna a cechovna, v níž byl pracovník seznámen s úkoly na nadcházející směnu. Budova zároveň poskytovala kanceláře, lékařskou ordinaci a záchranou stanici.

Vlastní rozdělení koupelen respektovalo tradiční mezigenerační a sociální hranice: úředníci a někteří dozorcí měli své koupelny v levém okraji budovy, ostatním zaměstnancům byly určeny sprchy v prostřední části stavby. Zaujme zde vydělený prostor pro dozorce (*Aufseherbäder*), stejně tak jako pro nejmladší dělníky (*jugendliche Arbeiter*).



Pomocná těžní věž dolu Hlubina, dokončená v roce 1910. Elektrický těžní stroj byl napájen z elektrárny dolu Jan.



**Od páry k elektřině:** mezi lety 1909–1910 byla v areálu dolu Jindřich dokončena nová strojní budova, navržená za účelem maximálního využití energií. Do objektu byl umístěn parní stroj, který zajišťoval výtah uhlí a osob na povrch. Tzv. odpadní páry, vznikající po vypnutí stroje, byly svedeny do turbíny, napojené na generátor elektrického proudu. Takto získaná elektřina byla využita k pohonu kompresoru vytvářejícího stlačený vzduch, který se používal k pohonu dobývacích strojů v dole. Důl Jindřich zároveň využíval elektřinu z nedaleké elektrárny dolu Jan.



### Od páry k elektřině

**1861** parní stroj k zajištění vertikální dopravy v dole Jan

**1864** parou poháněný ventilátor v dole Gabriela

**1885** elektrické osvětlení povrchového areálu dolů Gabriela a Hohenegger



**1889** elektricky poháněný ventilátor a elektrický těžní stroj v dole Hohenegger

**1893** propojení těžby a separace uhlí pomocí pásů v areálu dolu Jan



**1901** výstavba kompresorovny v závodě Františka (stlačený vzduch byl použit k pohonu brzdících strojů na úseku dobývání)

**1904** zavedení elektrického pohonu v separaci uhlí dolu Hohenegger

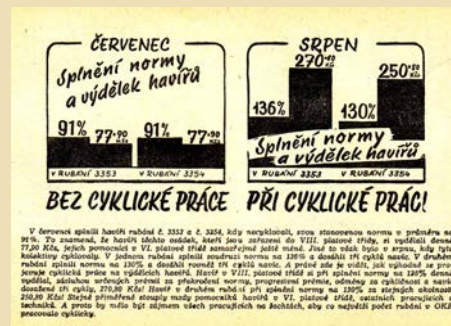
**1908** elektricky poháněné zařízení v dílně dolu Barbora



**asi 1908** vzduchové lokomotivy v dole Gabriela

**1914** elektrické lampy v dole Barbora

**1951** dobývací práce pomocí kombajnu v dole Barbora (Důl 1. máj)



### Nové metody v organizaci hornické práce přinesl pounorový režim.

V říjnu 1951 byl na všech šachtách zaveden tzv. grafikon cyklčnosti, doprovázený masovou kampaní. Časová úspora v hornické práci, a tím i navýšení objemu těžby, měly být dosaženy přechodem na třísměnný provoz. Ten upravoval pracovní postupy tak, aby byl jeden těžební cyklus (plenění, brzdění, vyuhlování a přesun strojů) zvládnutelný během 24 hodin.

*Pomáhám havířovi při prozatímním zpevňování kamenného stropu kolem hraně, pak následuje rozebrání hraně; pokud je stropem silně zatížená, dá to značnou fušku. Potom hraně opět sestavíme blíže k vytěžené stěně těsně u dopravních žlabů a zaklinujeme. (...) Nakonec dotěžíme uhlí a čistíme okolní pracoviště.*

*To všechno platí tehdy, když pracovní cyklus řádně funguje, pokud předešlá směna řádně vyuhlila, pokud nebyly místní závady, pokud se bez úhony podaří přemístit dopravní žlaby a tak dále a tak podobně... Dost často to ale nefunguje, jednou pro poruchu strojů, jindy pro nedostatek materiálu a pak nastává zběsilá improvizace nebo marné čekání a nadávky havířů, že si tentokrát opět málo vydělají.*

Popis noční směny po zavedení cyklkové práce. Deník Vincenta Kotuliaka, zápis z dne 3. 12. 1951.

# Důlní nehody

Tu naraz bummm! Nastal strašný hukot i myslel jsem nejinak, nežli že zavalo filor. Ale v tom tu letěl dozorce Knispel a volal: „Utíkej po hajery a utíkejte pod šachtu!“ A my popadli naše luntý (šaty) a chlop něchlop, všeci jsme letěli pod šachtu.

Josef Konopka, Život karvinských horníků před 40 až 50 lety. Hornický kalendář 1935.

Statistika důlních nehod v OKR je vedena od roku 1854. Do roku 2000 bylo na karvinských dolech zaznamenáno 37 nešťastných událostí, během nichž přišlo o život 540 zaměstnanců. Nejvíce obětí měla série explozí na dolech Jan a Františka Larisch-Mönnichovy společnosti, která v roce 1894 ukončila život 235 mužů. V následujícím roce si podobná nehoda na dole Hohenegger vyžádala 52 obětí.

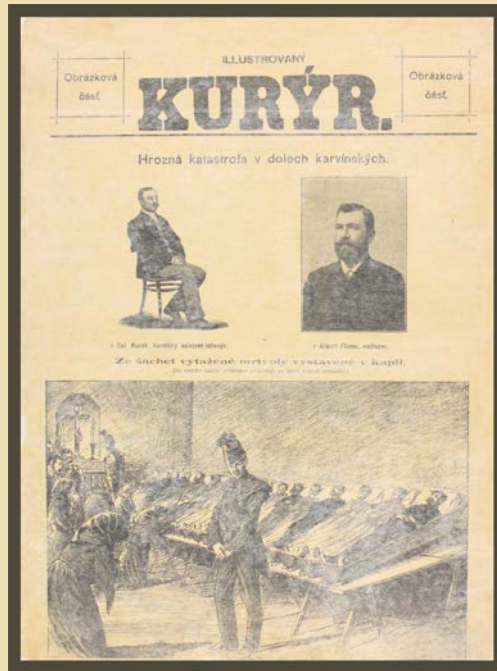
Obecně lze za příčinu vysoké nehodovosti na místních dolech v posledních dvou desetiletích 19. století považovat masový nárůst těžby a její postup do větších hlubin. Vzástal také počet nekvalifikovaných pracovníků, neschopných odhadnout blízkost se nebezpečí. Tragická událost v roce 1894 upozornila na důležitost kvalitního větrání v dolech a řádné proškolení zaměstnanců. Iniciovala také zrod báňské záchranné služby.

Četnost důlních nehod opět vzrostla po únoru 1948 v důsledku stoupajících nároků na uhelnou těžbu. Mezi lety 1949–1951 došlo v celém OKR k šesti haváriím. Jedna z nich proběhla také v Dole 1. máj (Barbora) v prosinci 1951. Padlo ji za obět 13 mužů. Vyšetřování exploze, které prováděla počátkem roku 1952 Okresní prokuratura v Karviné, naznačilo obrovský tlak, pod nímž pracovali vedoucí zaměstnanci závodu. Ti sledovali koncentraci výbušných plynů v podzemí bezmála 24 hodin před samotným výbuchem, zároveň se však obávali vydat jasný pokyn k evakuaci, kterým by ohrozili napjatý hospodářský plán.

V dubnu 1952 byl vyšetřovací spis karvinské prokuratury předán StB v Ostravě. Tím byl případ Dolu 1. máj dán uměle do souvislosti s nedávnými explozemi v dole Doubrava. V politicky motivovaném procesu byl za hlavního strůjce série důlních havárií označen Ing. JUDr. Václav Žalud, přednosta Revírního báňského úřadu a Ing. Josef Herel, přednosta OKD, n. p. Oběma byl soudem vyměřen trest smrti. Mezi dalšími sedmi obžalovanými stanuli také odborní zaměstnanci Dolu 1. máj, a to Josef Stozsek (doživotní vězení), Alfons Petráš (čtyři roky) a Emerich Lazarský (tři roky).



Dvě fotografie zachycují následky exploze v závodě 1. máj (Barbora), která byla největším polistopadovým důlním neštěstím. Nehoda usmrtila 30 horníků. Vlevo jsou členové báňské záchranné služby. Vpravo léčba dvou z devíti těžce zraněných zaměstnanců.



Zprávy o nehodě na Larisch-Mönnichových dolech v roce 1894 pronikaly také na stránky domácích a zahraničních novin. Na obrázku je výstik pražského magazínu.



**15. června 1894, 9.30**  
Během dnešní noci proběhly exploze na dolech Františka a Jan hraběte Larische v Karviné. Jeden inženýr, jeden šichtmist, dva dozorcí, dva nadhaviři a asi 150 horníků je mrtvých. Doly hoří, ventilátory jsou zničeny, proto není možné vyproštění mrtvých těl.

**15. června, 13.00**  
Momentálně konstatováno asi 180 mrtvých horníků. 14 mrtvých bylo vyproštěno. Zraněných je 20, z nichž 4 velmi těžce. Tito 4 zranění byli převezeni do Těšína. 10 mužů bylo během záchranných prací smrtelně zraněno. Důlní požár dál pokračuje, takže vyprošťování níže se nacházejících mrtvých těl není možné. (...) První exploze proběhla po půl desáté, poté další 4 exploze, poslední dnes v 1.30 ráno.

**17. června, 8.00**  
Po provedených šetřeních byl počet mrtvých stanoven na 231. Během záchranných akcí bylo zraněno 35 osob, z toho 25 smrtelně. (...)

Z rozkazu hraběte Larische bylo rozhodnuto, že každá vdova dostane hned 50 zlatých a dalších 42 zlatých bude dostávat ročně, sirotek 12 zlatých ročně.

**17. června, 20.15**  
Dnes odpoledne ve dvě hodiny proběhl velikolepý pohřeb 16 mrtvých na katolickém hřbitově v Karviné a v pět hodin 3 mrtvých na evangelickém hřbitově v Orlové.

**19. června, 7.00**  
(...) Celkový počet mrtvých je 235. Z nich 214 se nadále nachází v dole. Dnes začala analýza plynů. Plyn obsahuje jen 3 procenta kyslíku, čímž byl utišen požár.

**23. června, 17.30**  
Jeho excelence ministr vnitra přijel včera do Solce. Dnes proběhlo jednání v Karviné. (...) V pondělí by se mělo znovu začít pracovat v dole Hlubina. Dnešní analýza plynů ve všech dolech je příznivá. Průzkumy v dolech nebyly ukončeny a budou pokračovat příští týden.

**2. července, 14.30**  
Dnes ráno zahájila zasedání horní komise dolu Hlubina a byly započaty obnovovací práce na poškozených dolech. Byla dodržována nejvyšší opatrnost. Během pěti dnů by měla být odezděna požární zábrana.

**7. července, 14.30**  
Dnes dopoledne došlo na dole Karel hraběte Larische k explozi traskavých plynů. (...) Čtyři osoby byly požárem lehce poraněny na obličeji. Příčina výbuchu zřejmě tkví v zapálení dřevěného vybavení dolu. Požár z exploze byl rychle uhašen.

**24. července, 10.00**  
Během obnovovacích prací v dole Františka vypuklo vícero explozí. Pracovníci se stihli včas stáhnout zpět. Nikdo není zraněn. Doly byly znovu uzavřeny.

Telegrafní zprávy, zasílané Zemské vládě slezské v Opavě, informují o průběhu důlních explozí v roce 1894 a jejich postupné asanaci.

**4. listopadu 1951 (nástup práce)**  
Už je to tady! Celý týden fáráme na dole. Rázem se z nás stali horníci. K tomu, aby tomu tak bylo, stačilo absolvovat jednu, přesněji řečeno jednohodinovou přednášku. (...) Přednášející se snažil vysvětlit i postup práce, jak to v dole probíhá, ale stačil jsem si zapamatovat jen přísný zákaz kouření a to, jak si pomáhat, když nám v dole zhasne kahan.

**12. prosince 1951 (exploze v Dole 1. máj)**  
Jedná se o výbuch plynu metan a o následný požár v dole, kalamita pro uhelný důl jedna z nejhorších. A právě to muselo postihnout šachtu, na které pracuji! Je to hrozná... Hned na počátku hrání jsem si v sobě vybudoval obrannou hráz jistoty, kterou si nadále upevňuji, že všechno všude dobře funguje a není se čeho obávat.

Zápisy v deníku Vincenta Kotuliaka.



Pohřeb sedmi horníků, zesnulých následkem exploze v závodu Barbora v roce 1927.



Výbuch na jámě Gabriela v roce 1924 usmrtil 15 mužů. Druhá exploze, která následovala asi dvě a půl hodiny po prvním výbuchu, rozmetala těžní věž na povrchu.

Ze zasedání rady ONV  
**Cinnost ONV se chýlí ke konci**

LIST OBČANŮ OKRESU KARVINÁ  
**15 Karvinské Noviny** PISMO OBYVATELŮ POWIATU KARWINA

Nejsmutnější reportáž posledních let  
**Československý HORNÍK**  
CÍLEP 77 ROČNÍK VII CENA 1 Kč OBRATA II. ČERVENCE 1952

Zločinným škůdcům se dostalo spravedlivého trestu

Karvinské noviny, 27. 10. 1990: zpráva o výbuchu v dole Barbora (1. Máj).

# Zaměstnanecská péče

## Pojištění - bydlení - sociální příspěvky

V okružku ostravsko-karvinském nalézá se asi 800 budov pro dělnictvo hornické, v nichž je asi půl čtvrtá tisíce bytů. Při budovách těch upraveny jsou malé zahrádky a tu a tam horníci ještě užívají kousku pole, za což platí ročně 20 až 25 zlatých náhrady.

František Sláma, *Vlastenecké putování po Slezsku*. 1886.

Změnil se i život horníků, kteří přestávají bydlet ve starých koloniích a stěhují se do nových měst, karvinského Stalingradu a na Havířov.

Horník, kalendář na rok 1958.

Nastupující průmyslový věk si ponechal mnohé tradiční způsoby chování, mezi které patřila také starost, jíž majitel podniku věnoval svým pracovníkům. Od těch byla naopak očekávána poslušnost a úcta.

Paternalistické (*pater* = otec) normy chování stály za vznikem celého souboru aktivit, které nazýváme firemní sociální péčí, vrcholící na přelomu 19. a 20. století. Jejich rozmach byl důsledkem absence jednotného, státem organizovaného sociálního systému.

V blízkosti kolonií vznikaly závodní konzumy, které umožňovaly regulaci cen s ohledem na výšku hornických mezd. Samozřejmostí se počátkem 20. století stalo deputátní uhlí. Meziválečné kolektivní smlouvy stanovovaly také výši přídatků na dítě, které ke mzdě pobírali zaměstnanci dolů. Jejich vyplácení se však vyvíjelo v závislosti na aktuální ekonomické situaci.

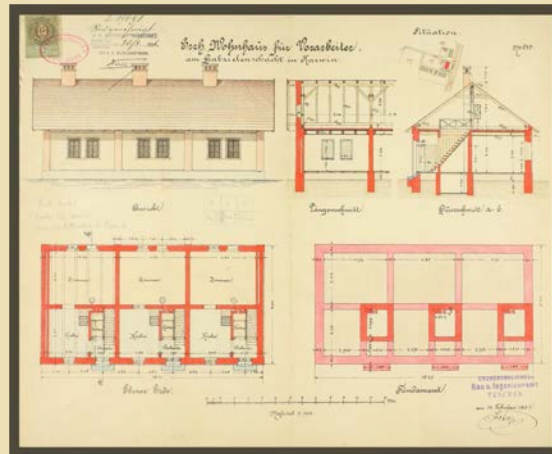
Se znárodněním těžby v roce 1945 přešla správa zaměstnanecských benefitů na stát, který dále usiloval o centralizaci celé škály do té doby soukromých sociálních programů.



Pohraniční kolonie, stavěná mezi lety 1895–1921, nabízela bydlení pro zaměstnance dolu Hlubina Larisch-Mönnichova těžiřstva.



Kolonie Nový York vystavěná mezi lety 1913–1917 představovala ukázkový příklad bytové péče o zaměstnance. Báňská a hutní společnost využila stavební projekt architekta Oskara Schwera. Obdobné domy dodnes nalezneme např. v německém Essenu.



Zábava v Bílé kolonii dolu Jindřich Larisch-Mönnichova těžiřstva v roce 1944.

**Závodní kolonie** jsou jednou z neznámějších forem firemní sociální péče. Jejich potřeba vzrůstala od 80. let 19. století, kdy se hornické síly již nerekrutovaly pouze z místní populace, ale za práci začali do regionu mířit i lidé ze vzdálenějších oblastí. V roce 1894 se v katastru Karviné nacházelo 192 domů pro hornické zaměstnance a jejich rodiny. Do roku 1929 tento počet vzrostl na 733 domů určených dělnickým rodinám a 102 domů pro rodiny báňských úředníků.

Stavební plán dělnického domu je charakteristickou ukázkou typových budov, které v obci stavěla Těšínská komora pro horníky dolu Gabriela a Hohenegger mezi lety 1880–1900. V domě byly tři byty, řazené vedle sebe, které sestávaly z předsině, komory, kuchyně a obytné místnosti. Jednotlivé byty byly situovány napříč stavbou, což napomáhalo snadnějšímu odvětrávání. Společnost stavěla domy o třech, nebo šesti bytech.



Knižka nemocenské pokladny dolu Gabriela, jejímž majitelem byl Jan Folwarczny z Bludovic. Ten do systému vstoupil v roce 1909 a jeho měsíční odvod na pojistném činil 80 haléřů. Folwarczny pracoval jako naražeč a řadil se tedy mezi níže postavené důlní dělníky. Jejich průměrná měsíční mzda sahala v témže roce k 87 korunám.

**Nemoci, úrazy a stáří** se nevyhýbaly ani našim předkům. Pojištění nemoci i podpora hornických vysloužilců byly jednotlivými důlními společnostmi zaváděny od poloviny 19. století na principu tzv. bratrských pokladen.

Zákonem z roku 1889 povinně přispívali do systému také zaměstnavatelé. Postupně se nemocenská péče rozšiřovala také na rodinné členy, byly vypláceny vdovské a sirotčí důchody. Hornické manželky měly nárok na lékařskou péči během porodu a šestinedělí.

Začala vznikat síť závodních nemocnic, financovaných z prostředků nemocenských pokladen. (Mezi lékaře Bratrské pokladny Larisch-Mönnichových dolů nastoupil v roce 1895 čerstvý absolvent vídeňské medicíny MUDr. Waclaw Olszak, později starosta města.)

V roce 1924 byla firemní nemocenská a starobní péče zásadně reorganizována. Všechny bratrské pokladny v OKR byly sloučeny do tzv. Revírní bratrské pokladny se sídlem v Moravské Ostravě. Správní orgány byly složeny z volených zástupců zaměstnavatelů i zaměstnanců.

Revírní bratrská pokladna byla zrušena v roce 1948.



Báňská a hutní společnost vybudovala pro své zaměstnance závodní nemocnici v roce 1897. V roce 1929 měla 60 lůžek.



Rajecké Teplice nedaleko slovenské Žiliny na fotografii z roku 1933. (Zapůjčeno z fondů SOKA Přerov.)



Rekreační středisko Polana v Dolní Lomné, provozované Dolem 1. máj.

Číslo	Jméno	Suma	Podpis
1	Bornatka	12,50	Legner
2	Chmel	12,50	Legner
3	Chmel	12,50	Legner
4	Chmel	12,50	Legner
5	Chmel	12,50	Legner
6	Chmel	12,50	Legner
7	Chmel	12,50	Legner
8	Chmel	12,50	Legner
9	Chmel	12,50	Legner
10	Chmel	12,50	Legner
11	Chmel	12,50	Legner
12	Chmel	12,50	Legner
13	Chmel	12,50	Legner
14	Chmel	12,50	Legner
15	Chmel	12,50	Legner
16	Chmel	12,50	Legner
17	Chmel	12,50	Legner
18	Chmel	12,50	Legner
19	Chmel	12,50	Legner
20	Chmel	12,50	Legner

**Školné za hornické děti** platily těžební společnosti. Na obrázku je seznam zaměstnanců dolu Jan a jejich školou povinných dětí včetně výše odvodu za rok 1907.

**Od lázní k podnikové dovolené:** v roce 1908 byly dány do provozu lázně v Kunčicích pod Ondřejníkem, které např. v roce 1927 ošetřily 1365 hornických pojištěnců. V roce 1924 zakoupila Revírní bratrská pokladna lázně v Rajeckých Teplicích. Hornické pojištění se vztahovalo také na léčbu v lázních Darkov, kam jezdily zejména děti.

Vlastní rekreační sídla budovaly jednotlivé podniky také po druhé světové válce. Cílem již nebyla léčba nemocných zaměstnanců, ale jejich zotavení.



Dovolená v středisku Štola ve Vysokých Tatrách.

# Hornické tradice

# Horníci a politika

Na čelní zdi haly jsem minule identifikoval oprýskaný obraz nějaké ženy, spíše světice, pod ním nápis "Zdar Bůh". Můj havíř Polda mi řekl, že to je obraz svaté Barbory, patronky havířů.

Zápis v deníku Vincenta Kotuliaka ze dne 20. 12. 1951.

S rozmachem uhelné těžby začaly do karvinských obcí pronikat také specifické tradice pocházející z okolních hornických regionů, Horního Slezska a Příbramska.

Postupně zde zakořenily a staly se neodmyslitelnou součástí lokálního veřejného života.

V roce 1908 byla při Larisch-Mönnichovu těžírstvu založena hornická kapela, v současnosti symfonický dechový orchestr Májovák.

Komunistický režim navázal na mnohé hornické tradice, dal jim však nový politický a sociální kontext.



Do gala! Fotografie horníka v slavnostním oblečení byla pořízena v období druhé světové války. V této podobě se hornická uniforma ustálila v polovině 19. století. Dominantním prvkem byla pokrývka hlavy, tzv. čáka. Chochol byl vyráběn z kohoutího peří. V polovině 20. století horníci čáky odkládali. Podoba uniformy byla oficiálně zjednodušena reformou v roce 1952.



Sbor krojovaných horníků byl přítomen svatbě Heleny Larisch-Mönnichové a André Tamowského v roce 1935.



Havíři v uniformách se zúčastnili také slavnosti Horníci se hlásí k dvouletému plánu, pořádané v srpnu 1946 v Karvině. Na oslavách vystoupil také tehdejší premiér Klement Gottwald.

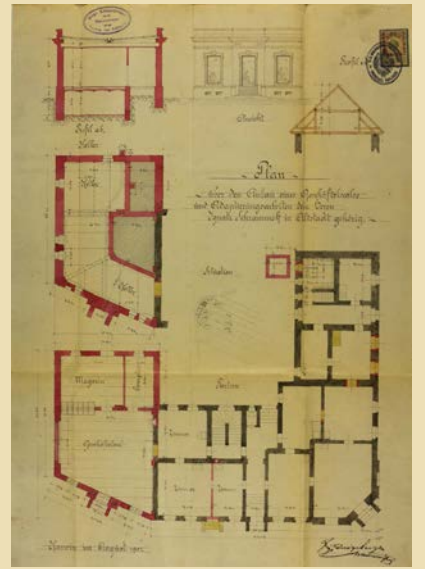


Bývalý prezident Václav Havel během slavnostního rituálu nazývaného Skok přes kůži v roce 1991.

Systematický zájem karvinských horníků o politický život iniciovala pravděpodobně až centrálně organizovaná stávka, probíhající v OKR v roce 1896, a parlamentní volby v roce 1897, ve kterých mohli poprvé hlasovat všichni dospělí muži.

Důvodem relativního zpoždění oproti situaci na Ostravsku a Orlovsku byla zřejmě absence místní organizace dělnického politického života. Sociálně demokratický spolek byl na Karvinsku ustaven až v roce 1904, křesťansko-sociální v roce 1909.

Vzhledem k jazykové struktuře místních horníků slavili na Karvinsku úspěch vesměs polsky hovořící agitátoři.



V hostinci Ignáce Schramka (nahore) ve Starém Městě byla v roce 1904 založena první sociálně demokratická organizace v hranicích současné Karvině. Spolek byl součástí Unie horníků rakouských. Schůzi se v prvních letech účastnili sociálně demokratický poslanec za Těšínsko Petr Cingr i představitel polských socialistů Tadeusz Reger. Spolek zakládali dělníci ze Sovince a Fryštátu, brzy však začali přistupovat také horníci z Karvině, silně zastoupení získali zejména zaměstnanci dolu Hohenegger.



O lidech, kteří stáli za organizací každodenního politického života na Karvinsku před první světovou válkou, víme velmi málo. V depozitáři SOKA Karviná se podaří dohledat např. dům Franciszka Nogy (nahore), který spoluzakládal místní Unii horníků rakouských. Noga byl původem ze Starého Města z rodiny chalupníka, sám se však živil jako horník. Jiný z významných členů Unie byl horník Paweł Bujok, rodák z polské Ustroně, podílejší se také na zakládání konzumního družstva v Karvině.

Seznam hlasovací - Spis glosowania. Table with columns for names and counts.

Hlasování v komunálních volbách demokratizovala až reforma provedená v roce 1919. V obcích s vysokým podílem dělnického obyvatelstva se tato profesní skladba promítla do výsledku voleb, jak ukazuje příklad Starého Města (nahore).



Návrh fasády katolického dělnického domu v Karvině, dokončeného v roce 1903. Místní sociální demokraté postavili dělnický dům až o pět let později.



Polské konzumní družstvo (Stowarzyszenie spóżywcze Postę) působilo v Karvině od roku 1902.

V Karvině se silně oblibě těšil Związek śląskich katolików, za který mezi lety 1929–1936 úspěšně kandidoval tamní starosta Wacław Olszak. Ten již před rokem 1914 vystupoval na půdě katolických dělnických spolků.



Československá sociální demokracie otevřela vlastní dům ve Fryštátě v roce 1931.

Vzrůstající voličskou podporu měla také KSČ. Část dělníků a drobných živnostníků volila Československou sociálně demokratickou stranu dělnickou. Její představitel Antonín Krůta byl od čela karvinského starostenského úřadu zvolen v roce 1936.



Průvod v příležitosti slavnostního otevření fryštského dělnického domu.

1950 - 1980 Oslavy Hornického dne a dalších významů. Text describing the history and significance of the miners' day celebrations.

Hornický den byl v OKR prvně oslaven v roce 1949 s cílem přiblížit hornické tradice nově přicházejícím dělníkům. Důvěrná zpráva vypracovaná počátkem 50. let pro představitele Okresního národního výboru v Karvině ukazuje pozadí příprav hornických oslav.



Místem oslav Dne horníků v Karvině je zámecký park. Po listopadu 1989 se slavnost na čas přesunula na náměstí T. G. Masaryka.



Zemědělské přebytky horníkům! Jeden z prodejních stánků během Dne horníků v roce 1950.



Podle vyprávění funkcionářů Čs.soc. dem. tehdejší doby, ze - Důležitou funkcí Čs.soc. dem. ve Fryštátě družstvo zvané Družstvo Dělnický dům ve Fryštátě byl v r. 1927. Členy tohoto družstva byli téměř výhradně příslušníci Čs.soc. dem. a již české, polské nebo německé národnosti. Členství podléhalo tehdejší době první republiky činily nejvýše 50 Kčs a výše. Jd sám jsem neměl poší člens v tomto družstvu. Tato družstva se se skládala po vzoru jiných družstev v jiných městech a ústava byla, aby strana soc. dem. a její odnože / např. Dělnické tělocvičné jednotky / měly vlastní klubovní místnost a příslušenství. Toto družstvo zakoupilo pozemky / dohledně se dovídám, že to byly parcely č. 724, 725, 726 / a na jedné parcelě byl postaven dům a nyní již č. p. 601. Tehdejší spolkový život umožňoval výdělečnou činnost, takže v tomto domě např. byl v provozu hostinec. Ve zmíněném domě a vedlejší suterénu se konaly schůzky, schůzky slavnostní, ovčiční DJJ a pod. Vydělané peníze za prodejné akce umožňovaly zlepšování finanční situace místní org. ČSDP ve Fryštátě. (M. P.). Můžu dovědět, že původní zakladatelské podíly tohoto družstva byly postupně propadány původním vlastníkem. Jd před nímečkou občas byl počet obvodních podílníků v družstvu postupně snižován. Domnívám se, že vlastníky práva postupně převzala na míst. org. ČSDP Fryštát, takže v roce 1948 hlavně a možná jediným majitelem družstva " Dělnický dům ve Fryštátě " byla míst. org. soc. dem. ve Fryštátě. Po sloučení Čs. soc. dem a KSČ v roce 1948 spolková činnost v tomto objektu ustala, neboť např. DJJ byla připojena na těl. vč. org. Sokol. Po nymějším dohleděném zasedání v výhledu z Druženkové knihy zjišťuji, že " Družstvo Dělnický dům ve Fryštátě " přestalo být majitelem zmíněných nemovitostí v roce 1950 a podle mého názoru se tak stalo administrativní cestou na příkaz tehdejší vládnoucí KSČ. V Karvině, dne 20. listopadu 1990

Dělnické domy a družstevnictví: jednotlivé spolky zpravidla usilovaly o vytvoření vlastního zájemi, které umožňovalo svobodně organizovat politické i společenské aktivity. Některé domy sloužily potřebám konzumních družstev, která svým členům prodávala levnější potraviny a jiné zboží. Také myšlenka družstevnictví vycházela ze socialistické ideologie a na Těšínsku se začala šířit po roce 1890. V karvinských obcích se dařilo polskému konzumnímu družstevnictví, centralizovanému pod vedením Związku Polskich Stowarzyszeń spóżywczych na Śląsku.

Forma družstevního podnikání se však neomezovala pouze na prodej potravin, ale byla využívána i za účelem výstavby dělnických domů, jak ukazuje vzpomínka pamětníka (vlevo).

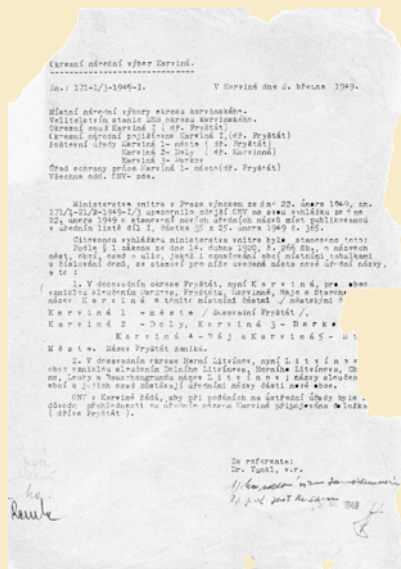
# Karviná

## Přehled územně správního vývoje

Současné město Karviná vzniklo v roce 1948 sloučením pěti původně samostatných historických obcí: měst **Fryštátu** a **Karvinné** a obcí **Darkova**, **Ráje** a **Starého Města**, které daly během téhož roku souhlas ke spojení v jeden územní celek. Představitelé zmíněných měst a obcí se dohodli, že nově utvořené město ponese název Karviná. Ke sloučení těchto obcí nedošlo poprvé. Prvního dubna roku 1944 vzniklo jejich spojením město Karwin, někdy také označované nesprávně jako Karwin-Freistadt. Tento název reprezentoval místní část města Karwin. Na konci 2. světové války se město rozpadlo zpět na samostatné obce. Od roku 1945 a zejména po roce 1948 se výrazně zvyšovala těžba černého uhlí, což negativně ovlivňovalo krajinu a sídelní možnosti zejména dnes již neexistující obce, a od roku 1923 také města, Karvinné. Těžišťe sídelní výstavby se tak postupně přesouvalo na území města Fryštátu a bývalých samostatných obcí v jeho sousedství. Nepříznivé důsledky poddolování byly vnímány již od roku 1946 jako jeden z hlavních důvodů pro vytvoření Velké Karviné. První oficiální jednání o sloučení obcí do většího sídelního celku (Velká Karviná) se vedly již od srpna 1945. Původně měla Karviná zahrnovat vedle již zmíněných obcí také Dolní Marklovice, Stonavu a Louky. V souvislosti s tím byla plánována výstavba sídliště s 2000 byty. Nakonec trval projekt sjednocení obcí do většího městského celku více než čtyři roky. Od počátku roku 1949 byla Karviná správně členěna na místní části označované číslovkou a názvem. Nejprve jich bylo pět, od roku 1971 osm (tři nové sídlištní celky **Nové Město**, **Mizerov** a **Hranice**). V roce 1975 přibyla devátá (**Louky**). Mezi léty 1949 a 1971 se úředně přestal používat název Fryštát pro územní rozsah původního historického města a oficiálně se užívalo označení Karviná 1-Město. Ze samotného území dříve Fryštátu, zčásti také Ráje a Starého Města se díky intenzivní urbanizaci postupně vyčlenily zmíněné tři nové místní části. V roce 1971 se namísto Karviná 1-Město začal znovu používat oficiální název Karviná 1-Fryštát, od roku 1975 pouze Fryštát. Bývalému městu Karvinná zůstalo historicky příhodné, poněkud smutné označení Doly. A toto členění je v zásadě platné dodnes.



List katastrální mapy z roku 1839 zachycující Fryštát a jeho předměstí



Oběžník ONV Karviná z 2. 3. 1949, kterým se dáva na vědomí uvedeným institucím a odborům, že podle vyhlášky Ministerstva vnitra z 22. 2. 1949 se město nově vzniklé spojením pěti obcí nazývá Karviná a člení se na pět místních / městských částí: Karviná 1 - Město; Karviná 2 - Doly; Karviná 3 - Darkov; Karviná 4 - Ráj a Karviná 5 - Staré Město. Název Fryštát zaniká.

Schématická mapa bývalého politického okresu Karviná, stav k roku 1949, s vyznačením všech městských částí Karviné

### 1 Fryštát, Freistadt, Frysztat

Je poprvé zmiňován k roku 1305 v soupisu desátek vratislavského biskupa v poněkud záhadném spojení *Frienstad in Ray*. Je však s velkou pravděpodobností starší, patrně vznikl na konci 13. století. Jako město (*Freyenstat civitas*) se poprvé uvádí v roce 1327 v lenní listině těšínského knížete Kazimíra. Patřil k zeměpanským městům těšínského knížectví a byl správním centrem fryštátského panství. V roce 1849 se stal sídlem soudního okresu Fryštát a od roku 1868 také Okresního hejtmantství. V letech 1938-1939 bylo město, stejně jako celé Těšínsko, zabráno Beckovským Polskem a po začátku 2. sv. války Německem. V dubnu 1944 vzniklo spojením pěti historických obcí město Karwin. Fryštát se stal jednou z místních částí (Karwin-Freistadt). Po roce 1945 se město stalo opět samosprávnou obcí a v roce 1948 místní částí nově utvořeného města Karviná. Fryštát původně obklopovaly dvě předměstí, Horní (Obere Vorstadt), v jehož územním rozsahu se rozprostíraly osady Špluchov, Vydumchov, Bonkov, a Dolní (Niedere Vorstadt) s osadou Nové Město. Názvy těchto osad jsou doloženy od druhé poloviny 18. století. Součástí katastru Fryštátu (Karviná 1-Město) byly od roku 1971 také lokality Mizerov a Hranice.

### 2 Karvinná, Karwin, Karwina

Jako ves těšínské knížecí komory je poprvé zmiňována k roku 1305 v téměř soupisu desátek slovanským názvem *Carvina*, německým označením *Arnoldsdorf* pak v roce 1331. Díky vlastníkům Karviné, rodu Larischů ze Lhoty, od roku 1790 Larisch-Mönnichů, kteří zahájili od konce 18. století těžbu uhlí, narůstal význam původně periferní zemědělské obce. V roce 1909 byla ves povýšena na městy, získala tehdy také znak, a od roku 1923 se stala městem Karvinná. Uhelné hornictví pak nadále určovalo rozvoj a nakonec celkový úpadek Karvinné. Název Karwin byl v dubnu 1944 dán sloučením pěti obcí do jednoho městského celku. Po vzniku města Karviná v roce 1948 se původní město Karvinná stalo jeho místní částí s číslovkou 2 a označením Doly. Součástí Karvinné bývala také původně samostatná obec **Solca**. První zmínky o ní lze s velkou pravděpodobností datovat již k šedesátým letům 13. století. **Patří tak k nejstarším doloženým lokalitám v katastru současného města Karviná.** Název vsi souvisí s vyřavováním soli. Od roku 1848 byla osadou Karvinné. Po vzniku Karviné došlo v roce 1950 k jejímu sloučení s místní částí Doly.

### 3 Darkov, Darkau, Darków

První zmínka o vsi pochází z roku 1447. Byla součástí panství Fryštát. Poté až do roku 1749 byla ves samostatným statkem. Tehdy byla připojena novým majitelem statku Mikulášem Taaffem k Fryštátu. Od roku 1848 byla částí obce Ráj a v roce 1869 se osamostatnila. Rokem 1866 se datuje počátek provozu jodových lázní. V roce 1924 byla část území odstoupená Polsku. V dubnu 1944 se obec stala osadou města Karwin a v roce 1948 třetí místní částí nově vzniklého města Karviná. Od roku 1971 se označuje jako Karviná 3-Lázně Darkov. Jižní část původní vsi zanikla poddolováním.

### 4 Ráj, Roy, Raj

První zmínka o vsi lze nalézt k roku 1305 ve zmíněném soupisu desátek vratislavského biskupa. Od počátku náležela k městu Fryštátu. Mezi koncem 16. století, kdy byl Ráj od Fryštátu odtržen, a koncem 19. století ves a statek přecházela z jednoho vlastnictví do druhého. V roce 1899 se stala majetkem hraběte Jindřicha Larisch-Mönnicha. V letech 1944, 1945 a od roku 1948 sdílela obec stejný správně-právní osud jako Darkov, Fryštát, Karvinná a Staré Město. Stala se nakonec místní částí Karviné s číslovkou čtyři; od roku 1971 jako Karviná 4-Ráj a v roce 1975 pouze Ráj. V katastru městské části Ráj vzniklo v 60. a 70. letech rozsáhlé sídliště.

### 5 Staré Město, Altstadt, Stare Miasto

Jeví se jako velmi pravděpodobné, že je Staré Město připomínáno v několika zmíněném soupisu desátek k roku 1305 pod pojmenováním Čula. Název Staré Město se objevuje až v roce 1450. Předpokládá se, že lokalita patřila k trhovým vsím a nedaleký Fryštát byl založen translací z původní vsi Čula, o čemž má svědčit právě pozdější název Staré Město. Do roku 1848 patřila ves k fryštátskému panství. Po letech válečných se osud Starého Města jako samostatné obce naplnil. V roce 1948 se stalo patou městskou částí nově vytvořeného města Karviné. V roce 1971 označovaná Karviná 5-Staré Město, v roce 1975 pouze Staré Město.

### 6 Nové Město

Původně název osady v katastru Dolního předměstí Fryštátu. Později se takto označovalo celé předměstí. Od 50. let minulého století se název vztahoval na prostor severně od města Fryštátu, kde se od roku 1947 budovalo sídliště Stalingrad. Po rozšíření sídliště směrem k městu se od roku 1971 stala lokalita městskou částí Karviná 6-Nové Město.

### 7 Mizerov

První zmínka o statku pochází z roku 1618. Od roku 1749 byl spojen s Fryštátem. V 60. a 70. letech minulého století vyrostlo v lokalitě, která jen částečně odpovídá starému Mizerovu rozsáhlé sídliště. Od roku 1971 tvoří sídliště Mizerov stejnojmennou městskou část Karviná 7-Mizerov.

### 8 Hranice

V druhé polovině 60. a během 70. let vyrostlo v klínu mezi Mizerovem a Novým Městem další panelové sídliště Hranice. Od roku 1971 tvoří městskou část Karviná 8-Hranice.

### 9 Louky, Lonkau, Łąki

Název vsi se objevuje poprvé k roku 1450. V době I. republiky se začal používat pouze pro poštovní úřad a železniční nádraží název Louky nad Olší. Název obce úředně zůstal nadále Louky, přesto se pro označení obce vžil "nad Olší". V roce 1975 se Louky staly poslední devátou částí města Karviné. Pro enormní těžební vlivy zbylo dnes z bývalé obce pouze torzo.