



FARNÍ KOSTEL SV. MAŘÍ MAGDALÉNY V DĚTMAROVICÍCH

PAVEL HRUBOŇ



FARNÍ KOSTEL SV. MAŘÍ MAGDALÉNY V DĚTMAROVICÍCH

PAVEL HRUBOŇ

Dětmarovice 2020

Svatý Jan Maria Vianney, farář ve francouzské vesnici Ars, ve svém kostele často potkával jednoho sedláka ze své farnosti. Ten byl schopen třeba i několik hodin nepohnutě sedět v lavici, aniž by pohnul rty. Jednou se ho proto farář arský zeptal: „Co tady tak dlouho děláš?“ „Je to jednoduché. On se dívá na mě a já se dívám na něj.“ Sedlák si byl naprosto jistý, že jsou v životě věci, situace, okolnosti, které nás přesahují, na které možná ani nenacházíme odpovědi. Proto onen pohled sedláka na Boha a pohled Boha na něj.

Ano, také o tom je kostel – o našem pohledu na Boha a druhé. Ne, že bychom to už uměli, teprve se tomu učíme, vlastně celý život. Kostel je ideální místo, kde v prostoru a čase je možné se zastavit a podívat se výš, šíř a hloub směrem k Věčnému. A zároveň pohlédnout do tváří těch, kteří v kostele prožívají okamžiky radostné při křtu dítěte či svatbě, ale i bolestné při rozloučení se zemřelými, prostě být si vzájemně oporou.

Jedině tak se totiž naplní úsilí stavitelů dětmarovického kostela - domu, kde jsme blízko Bohu a jeden druhému a to už celých 150 let. Přál bych si, abychom pokračovali dál a neztratili chuť i sílu pohlédnout k Bohu i druhým s vědomím, že stejně tak se na nás dívá On, milující a spravedlivý Bůh a svatí, zvláště patronka kostela sv. Marie Magdalská.

Srdečně děkuji farníkům a všem, kteří se podíleli a podílejí v průběhu let na opravách kostela, výzdobě, úklidu, asistenci při obřadech. Vděčně vzpomínám na všechny kněze, kteří ve farnosti působili. Mé zvláštní poděkování patří vedení obce Dětmarovice, Nadaci ČEZ, která se podílela na vzniku této publikace, autorovi publikace Mgr. Pavlu Hruboňovi, Ph.D., odbornému radovi Zemského archivu v Opavě a dalším sponzorům a dárcům.

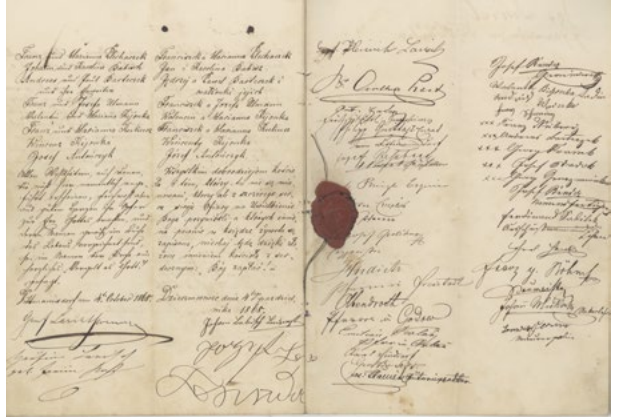
Všem, kteří vezmou do ruky tuto knihu, rád žehnám a provázím všechny svou modlitbou.

Váš P. Mgr. Martin Pastrňák, O.Cr., farář

Kostel sv. Maří Magdalény v Dětmarovicích

Ve středu 9. září 1868 dorazila do obce Dětmarovice na Těšínsku skupina více než 30 osob vyzbrojených lopatami a zednickým náčiním. Vedl je zednický polír (předák) Florián Benedikt v doprovodu moravsko-ostrovského stavitele Franze Geoga Böhma. Toho dne dětmarovický kurátní lokalista Filip Quitta požehnal první kámen stavby nového kostela a učinil symbolické první kopnutí do země v místech, kde měla podle plánů zmíněného stavitele vyrůst do dvou let stavba kamenného kostela ke cti sv. Maří Magdalény; jeho dřevěný

předchůdce byl rozebrán právě před měsícem. S posvěcením základního kamene kostela se počalo necelý měsíc, neboť tato událost měla být spojena se svátkem posvěcení dětmarovického svatostánku, tradičně slaveným téměř dvě staletí první neděli po svátku sv. archanděla Michaela. V roce 1868 připadl tento svátek na 4. října. Dle obecní kroniky bylo krásné počasí, které nepochybně podtrhlo slavnostní háv posvěcení základního kamene. Pro obyvatele obce to musela být nevšední událost, neboť byl přítomen patron kostela hrabě Jan Larisch-Mönnich s rodinou a snad všechno kněžstvo



- ! Předposlední dvojstrana pamětního spisu s podpisy a pečeti kurátní lokálie. Spis byl vyhotoven u příležitosti posvěcení základního kamene kostela a podpisy patří slavnosti přítomným významným osobám. Nese datum 4. října 1868 a první ze dvou originálů byl vložen do plechové schránky a umístěn do základního kamene kostela. Obsahuje obsírnou historii příprav stavby nového kostela (zdroj: SOKA Karviná)

fryštátského děkanátu. Aktu posvěcení lapidis angularis se ujal generální vikář pro rakouskou část vratislavské diecéze Antonín Helm. Kvádr byl umístěn na levé straně portálu hlavního vstupu a byla do něho vložena plechová schránka, v níž byl uložen osmnáctistránkový pamětní spis sepsaný v němčině a polštině a svázaný tenkou červenožlutou hedvábnou nití. Tento memoriální dokument, opatřený tmavě červenou voskovou pečetí s obrazem kříže a opisem „SIGILLUM ECCLESIAE DITTMANSDORFENSIS“, obsahuje krátké shrnutí dějin farnosti, vyjmenovává v chronologické řadě

faráře sídlící v Dětmarovicích v době, kdy byl kostel Maří Magdalény filiálkou farního kostela v Dolní (tehdy Německé) Lutyni, a zejména podrobně vypravuje o událostech spojených s přípravou výstavby nového kostela. Spis uzavírají podpisy hraběcího patrona, jeho rodinných příslušníků, všech významných duchovních a důležitých osob obce i dobrodinců, kteří často nemalým úsilím a finančním

darem přispěli k tomu, že se mohlo v roce 1868 započít s výstavbou nového kostela. O podobě a obsahu tohoto pamětního spisu víme proto, že byl vyhotoven ve dvou originálech, z nichž druhý se dochoval ve farním archivu. Spis lze právem považovat za první bezprostřední a obšírné vyličení počátků nového kostela, který letos slaví 150 let.

Osudy dřevěného předchůdce na pozadí stručné historie obce a náboženských poměrů na Těšínsku

Zděný kostel sv. Maří Magdalény byl dokončen a vysvěcen v roce 1870. Nebyl to však první kostel v obci, měl svého či své předchůdce. Zmíněný pamětní spis se věnuje nejstarší zmínce o farnosti a jejím svatostánku jen letmo a čtenáři sděluje, že v polovině 15. století existoval ve vsi Dětmarovice farní kostel. Tento údaj je v zásadě správný, lze však jeho vybledlou konturu nepatrně zvýraznit. V roce 1447 sestavil opolský arcijáhen Mikuláš Wolff na příkaz vratislavského biskupa Konráda Olešnického (1417–1447) účetní registr, ve kterém zaznamenal k danému roku výběr Svatopeterského haléře (denarius sancti Petri) ve svém arcijáhenství. Podle tohoto registru se arcijáhenství opolské dělilo na 12 arcikněžství. Nechybí zde arcikněžství těšínské (Sedes Teschnenis), do jehož správy spadalo na pět desítek vyjmenovaných sídel farností. Mezi nimi je také zaznamenána lokalita s názvem Ditmari villa neboli Dětmarovice

s připojeným údajem, že místní farní představitel odváděl tři groše zmíněného poplatku za papežskou ochranu. Přestože se v některých odborných pracích i populárních publikacích objevuje informace, že již tehdy zde byl vystavěn kostel zasvěcený sv. Marii Magdalské, samotný pramen o takovém patrociniu nehovoří. Lze to však díky pozdější, více než třísetleté tradici s určitou mírou pravděpodobnosti předpokládat. Kdy první místní svatostánek vznikl a kdy se stal součástí rodící se farní sítě na Těšínsku, nelze přesně stanovit. Z údajů papežských komorních dokumentů o výběru Svatopeterského haléře z let 1336 – 1342 se soudí, že v tomto období se těšínské arcikněžství teprve formovalo, neboť dokládají pro tento církevně-správní obvod pouze 10 farností, z nichž zmíněný Svatopeterský halěř putoval do papežské komorní pokladny. Fara se sídlem v Dětmarovicích mezi nimi ještě není. Je tedy možné s nemalou

opatrností připustit, že první místní kostel či kostelík, pravděpodobně dřevěný, mohl v Dětmarovicích vzniknout v širokém rozmezí mezi druhou polovinou 14. a první čtvrtinou 15. století. Následující dvě staletí historické prameny o kostele či farní správě v Dětmarovicích mlčí, a tak až do roku 1652 o církevně-náboženských poměrech, o obřadní praxi a o místě bohoslužeb nevíme prakticky nic.

Venkovský kostel v dobách, o kterých zde nyní hovoříme, tvořil duchovní centrum vsi, její tu více, tu méně viditelnou a vždy v určitou dobu dobře slyšitelnou dominantu, která lidem tradiční zemědělské pospolitosti určovala také rytmus času; náboženství ať už katolického či jiného ritu ovlivňovalo v mnoha ohledech povahu života a mezilidských vztahů; duchovní správce kostela byl nejen mravokárcem, duchovním utěшитelem, vykonavatelem spásných obřadů a hospodářem, ale často také jedinou vzdělanou osobou, která dokázala distribuovat důležité informace či vyučovat děti elementárním znalostem. Nezřídka byl také mluvčím a straníkem vrchnosti, které byl mnohdy vděčen za dosazení k farnímu obročí. Farní kostel byl nedílnou a organickou součástí vsi, v níž stával; byl výrazem hospodářské potence vrchnostenského patronátu, odrazem sebevědomí obyvatel vsi samotné, ale byl také místem svárů i následných smíření. Proto dříve, než překročíme ona dvě staletí mlčení pramenů, vstoupíme krátce do souřadnic starších dějin obce Dětmarovice.

Historické prameny jsou až do poloviny 17. století na informace

o Dětmarovicích skoupé. Nejstarší zmínku o obci lze nalézt v písemnosti, jež vznikla pro hospodářské účely s cílem evidovat příjmy z desátků náležejících komoře vratislavského biskupa. Jedná se o tzv. Újezdský rejstřík (registrum Wyasdense), jehož původní text z počátku 14. století se dochoval jako opis v rukopise z konce 15. století, známém pod názvem Liber fundationis episcopatus Wratislaviensis; naneštěstí byl rukopis během druhé světové války zničen, ovšem ke štěstí historiků byl jeho obsah již v 80. letech 19. století zpřístupněn tištěnou kritickou edicí. Újezdský rejstřík evidoval v dlouhé řadě lokalit také desátkovou povinnost 76 vesnic, které ležely na území pod vládou těšínského knížete. Mezi nimi se nachází místo s latinským názvem Dithmari villa, neboli ves Dětmarova, předchůdkyně dnešních Dětmarovic. Podle registru odváděli dětmarovští do biskupské pokladny desátky z 38 franských lánů (1 lán představoval rozměr přibližně 25 ha), přičemž se z každého lánů platilo na desátku okolo 32 grošů vratislavské hřivny. Zmíněný seznam vypracoval těšínský arcikněz na příkaz vratislavského biskupa Jindřicha I. z Vrbna (1302–1319). Obvykle se ve starší literatuře uvádí rok 1305 jako letopočet vzniku této písemnosti, byť přesnější je usadit časové vymezení vzniku písemnosti do doby mezi léty 1303–1306, jak to konstatoval na základě podrobného rozboru tohoto pramene historik Jaroslav Bakala. Řada obcí na Těšínsku, jejichž existence je zde také poprvé zmíněna, přijala ve shodě se staršími historickými rozbory zmíněného pramene rok 1305 za výchozí bod pro výroční oslavy vzniku či lépe první

zmínky o obci. Zmíněný letopočet tak má v tomto ohledu spíše tradiční povahu, zároveň však nijak neohýbá výsledky historických bádání. První písemná zmínka se jen zřídka shoduje s dobou založení či vysazení vsi. Přesný letopočet zpravidla znám není. Někdy však může původní tvar názvu lokality alespoň rámcově posunout naše poznání blíže k časům jejího vzniku. Název Dithmari villa se do slova překládá, jak již bylo zmíněno, jako Dětmarova (Dietmarova) ves. Dle povahy názvu a německého původu osobního jména můžeme usuzovat, že Dětmar patřil buď k nižší šlechtě či byl jiným svobodníkem v tehdejší škále společenského postavení. Do oblasti Těšínska přišel v době druhé kolonizační vlny nesené od 80. let 13. století především kolonisty původem z oblastí Německa, Lužice či dokonce z Vlámka (někdy se ve starší literatuře uvádí, že Dětmar měl být Vlám). Druhá masivnější fáze kolonizace hustě zalesněných oblastí Těšínska, které nebyly do té doby osídleny, spadá do období vlády prvního těšínského knížete Měška I. (1290–1315). Jako pán nově samostatného slezského knížectví měl nepochybně velký zájem na hospodářském rozvoji své nové domény. A tehdy, někdy v prvních letech vlády knížete Měška I., mohl kolonista s německým jménem Dětmar dostat svolení k vyměření lánů a vysazení nové vesnice na emfiteutickém právu. Sám se zároveň stal představeným obce (fojtem) se stanovenými soudními pravomocemi a s požitky plynoucími z jeho postavení. A jak to bylo obvyklé, lokátorovo jméno v přivlastňovacím tvaru dalo základ názvu obce, v němž zůstal

usazen i v později užívaných jazykových variantách: česky - Dětmarovice, polsky - Dziećmorowice, německy - Dittmarsdorf, Dittmannsdorf.

Do konce 16. století se přímé informace o obci v historických pramenech omezují pouze na nemnoho někdy nejednoznačných zmínek o nižší nobilitě s přídomkem „z Dětmarovic“, o jejich majetkových transakcích či o vlastnických změnách, které se týkaly vsi samotné. Najdeme tak mezi nižší šlechtou na Těšínsku Držka z Věřňovic, kterému v roce 1362 prodal těšínský kníže Přemysl I. (1358–1407) polovinu vsi Dětmarovice. Z Držkova rodu snad pocházeli Štěpánek (Stepke), Michálek (Michelke) a Mikulášek (Nicolaike), kteří se již psali s přídomkem z Dětmarovic (Dytmarsdorff, Dytmannsdorf). Jejich jména nacházíme ve svědečných řadách knížecích listin od konce 14. století do třicátých let 15. století. V první čtvrtině 16. století se v pramenech objevují také rody Dětmarovských z Březovic a Branecových z Dětmarovic, není však jednoznačné, zda se jejich přídomek nevztahuje na stejnojmennou ves v jiných částech Slezska nebo ho používali pouze jako větev rodu pocházejícího původně z Dětmarovic na Těšínsku. Jedna část vsi setrvala patrně v přímé knížecí držbě kontinuálně až do 70. let 16. století. Druhá, již zmíněná zeman-ská část vsi, se během první poloviny 16. století, neznámo jakým způsobem, dostala mezi majetky náležející benediktinskému klášteru v Orlové. Úspěšné a nejspíš nepřliš vybíravé sekularizační kroky těšínského knížete Václava III. Adama (1528–1579), k nimž přistoupil ve 40. a 60. letech

16. století z důvodu tíživé finanční situace, připravily orlovský klášter o řadu majetků, které následně rozšířily příjmy fryštátského panství. Tehdy získal těšínský kníže asi také druhou polovinu Dětmarovic. Urbář z roku 1571 pak uvádí ves jako součást komorního fryštátského panství, které již tehdy více než jedno desetiletí ovládal z fryštátské zámecké rezidence jeho finančně lehkomyšlný syn Friedrich Kazimír (1560–1571). Když v roce 1571 Friedrich Kazimír v Přelouči zemřel, zůstaly po něm obrovské dluhy, které se ve snaze uspokojit věřitele řešily mimo jiné prodejem fryštátského panství. Z něho byly odloučeny bývalé vesnice orlovského kláštera, které byly rozprodány místní šlechtě. Mezi nimi byla i část vsi Dětmarovic, kterou měl koupit dle neověřených zpráv Václav Bruntálský z Vrbna spolu s Polskou Lutyní. Podle jiných informací koupil celou ves v roce 1573 Bernard Barský z Baště. Jako výsledek prodejů ucelených komorních panství za účelem umoření Kazimírových dluhů vznikla tzv. menší stavovská panství (status minores), která pak přecházela od majitele k majiteli, ať už následným prodejem či zástavou. Od tohoto období začínají být osudy vsi Dětmarovice jen špatně sledovatelné; z pramenů není zcela zřejmé, k jakým majetkoprávním změnám v souvislosti se vsí docházelo. Nečetné práce, věnující se dějinám obce, předpokládají, a lze to při nedostatečnosti pramenné základny s velkou opatrností akceptovat, že snad během třicetileté války ztratil Dětmarovice některý z příslušníků opavského, moravského či těšínského šlechtického rodu, ať už z důvodu konfiskace, úmrtím či jinak. Jak tomu

skutečně bylo, není možné z dostupných pramenů jednoznačně rekonstruovat. Nicméně, v poslední čtvrtině 17. století jsou již Dětmarovice uváděny jako součást Taaffovského menšího stavovského panství Německá Lutyně, které vzniklo odloučením od status minoris Fryštát. I když není jasné, kdy a v jaké transakci byly Dětmarovice zahrnuty do uvedeného statku Německá Lutyně, který zdědil po smrti Alžběty Maxmiliány Heleny z Drahotuš v roce 1700 její třetí manžel, irský hrabě František Taaffe z Carlingfordu, můžeme díky zprávám z dochovaných vizitačních protokolů v celku s jistotou konstatovat, že na konci 70. let 17. století byly farnosti dětmarovická a německolutyňská spojeny osobou faráře, přičemž dětmarovický kostel je označován jako kostel filiální. Tato skutečnost sice nemusí znamenat, že dětmarovická vrchnost musela být nutně totožná s držitelem německolutyňského statku, ale vizitační protokol z roku 1679, popisující stav ve farnosti Německá Lutyně a poměry u kostela v Dětmarovicích, zmiňuje u posledně jmenovaného kostela osobu hraběte Herbersteina (patrně Johann Leopold Erdmann 1655–1725 z česko-slezské větve rodu) v postavení mandátáře panství, a s nemalou pravděpodobností je možné předpokládat, že je zde míněno panství německolutyňské, které až do své smrti v roce 1700 jako dědictví držela již zmiňovaná Alžběta Maxmiliána Helena. Hrabata Taaffové, přesněji Rudolf Taaffe (1762–1830), prodal v roce 1792 všechny svoje majetky na Těšínsku hraběti Janu Josefovi Larisch-Mönnichovi (1766–1820), jehož rod následně převzal patronát nad kurátní lokálií se starým dřevěným

kostelem a později i nad nově vybudovaným farním kostelem.

Vizitační protokoly vzniklé od poloviny 17. století do první poloviny 18. století nám dávají po více než dvousetletém mlčení historických pramenů informačně vcelku vydatný vhled do církevních poměrů v oblasti a především přináší jedinečné a poměrně obsírné údaje o historii kostela samotného. Nepatrná, ale důležitá zmínka o konfesní situaci v Dětmarovicích se hlásí k roku 1652. Mezi srpnem a zářím zmíněného roku se konala první známá arcijáhenská vizitace katolických farností v rámci těšínského arcikněžství. Tři vizitátoři v čele s ratibořským kanovníkem Ondřejem Františkem Sedenciem navštívili 14 farností a svá zjištění zapsali do vizitačních protokolů, které se naštěstí dochovaly. Z jejich výpovědí se dá soudit, že katolická církev na Těšínsku nebyla právě v dobrém stavu, navíc je k protokolům připojen seznam 58 vsí, jejichž kostely byly v rukou evangelíků. K nim patřil také kostel ve vsi Dzieczmiorowice.

Jestliže se husitství na Těšínsku konfesně prakticky nijak neprojevovalo nebo jen zcela okrajově, reformace zde zakořenila velmi pevně. V 50. letech 16. století se k reformaci definitivně přiklonil kníže Václav III. Adam. V duchu Augsburského náboženského míru z roku 1555, jehož povahu lze elementárně vyjádřit zásadou cuius regio, eius est religio (či země, toho náboženství), kníže podporoval živelné pronikání protestantismu do své země. Jako protestantský kníže - zeměpán byl také summus episcopus, čili nejvyšší biskup. Z tohoto postavení soustředil

ve svých rukou nejvyšší zákonodárnou moc, kterou vyjádřil v roce 1568 vydáním církevního zřízení, čímž právně legalizoval postavení evangelické církve na Těšínsku. Protestantské učení se rychle ujalo nejen na Těšínsku, ale v celém Slezsku, a do značné míry narušilo původně dominantní postavení katolického vyznání ve vratislavské diecézi. Správa evangelické církve byla organizována do dvou stupňů, nižší stupeň představovala farnost, vyšší pak země, čili území celého knížectví jako prostor pro působení ústředních církevních orgánů. Také farníci v Dětmarovicích zřejmě záhy po proniknutí evangelického vyznání na Těšínsko přijali za svého duchovního evangelického pastora. Období převahy evangelické konfese na Těšínsku trvalo okolo 100 let. Katolická církev však nerezignovala.

Katolická restaurace nesená v duchu závěrů Tridentského koncilu (1545–1563) si velmi pozvolna nacházela cestu i do vratislavské diecéze a od roku 1609, kdy konvertoval ke katolicismu těšínský kníže Adam Václav (1595–1617), také na území Těšínského knížectví. Protireformaci se již nepodařilo evangelíkům na Těšínsku zvrátit ani přes poměrně vstřícný postoj těšínské kněžny Alžběty Lukrécie (1625–1653), jejíž tolerantní přístup vůči nekatolické konfesi vyvolal odpor a nesouhlas císaře Ferdinanda III. Těsně před svou smrtí musela vydat nařízení o vyhnání všech evangelických pastorů z knížectví, kteří měli být nahrazeni katolickými duchovními. Po její smrti připadlo Těšínské knížectví jako odumřelé léno Koruny české z titulu českého krále

habsburskému císaři Ferdinandovi III. (1637–1657). Dle ujednání Vestfálského míru, podle kterého mohl císař nutit nekatolíky ve svých dědičných zemích ke konverzi, přistoupil císař, vyzbrojený závěry synody vratislavského biskupství konané v Nise, k uzavírání veškerých nekatolických kostelů a modliteben na Těšínsku. Na konci roku 1653 byla v Řezně sestavena rekatolizační komise, do jejíhož čela císař postavil nekompromisního ThDr. Václava Františka Otíka z Dobřan, fryštátského faráře a apoštolského misionáře. Komise, vyzbrojená nejen mandátem císařského knížete, ale také 15 jezdcí a 15 mušketýry, uzavřela během jara následujícího roku, ne zcela bez násilností, 49 luterských farních i filiálních kostelů. Když pak těšínský zemský hejtman Kašpar Borek z Roztropic vydal na konci března mandát, v němž nařizoval, aby všichni nekatolíčtí duchovní neprodleně opustili území knížectví, byla reformace na Těšínsku v institucionální rovině formálně potlačena ve prospěch katolické konfesionalizace, byť místní převážně evangelická šlechta, zpravidla patroni kostelů, se houževnatě bránila, a ani evangelické obyvatelstvo farních vsí nekonvertovalo ke katolicismu ze dne na den a někteří vůbec. Tento stav dokazují také konfesní poměry v Dětmarovicích, kde je ještě roce 1688 doložena skupina 80 osob, označovaných za heretiky (evangelíky). Nepochybně však místní evangelíci představovali již jen menší část obyvatel vsi, neboť k danému roku se místnímu farnímu správci podařilo za 16 let svého působení ve farnosti obrátit na katolickou víru 200 místních osob.

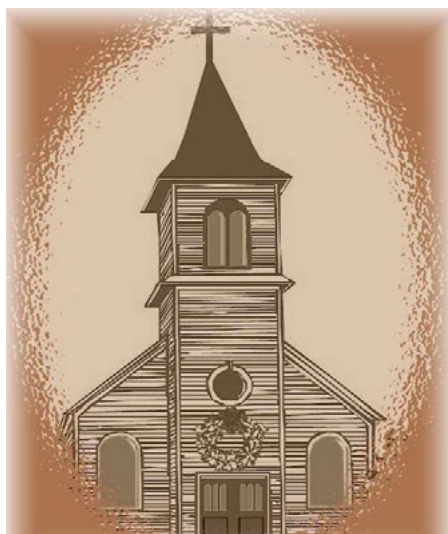
S nástupem restaurace sítě katolických farností v oblasti pod správou Těšínského komisariátu došlo také k reorganizaci farní správy. Z rozhodnutí vratislavského biskupa Karla Ferdinanda Vasy (1625–1655) bylo v rámci zmíněného komisariátu zřízeno v říjnu roku 1654 pět nových arcipresbyterátů se sídly v Bílsku, Frýdku, Fryštátě, Těšíně a Vladislavi. Mezi uvedenými farnostmi nefiguruje Dětmarovice, ale pouze Německá Lutyně, která náležela od té doby k fryštátskému arcikněžství. Lze tak připustit, že nám neznámý evangelický pastor, který snad trvale působil u kostela v Dětmarovicích, v důsledku zmíněných nařízení odešel, možná ještě před zřízením zmíněné císařské komise, protože Dětmarovice ani Německá Lutyně nejsou uváděny jako místa, kde by komise musela kostely uzavřít. A připomeňme, že ještě v roce 1652 byl kostel v rukou evangelíků. V každém případě bylo vcelku běžným jevem, že původní farní kostely zůstávaly neobsazené pro nedostatek katolických kněží a farnost administrátoval katolický duchovní zpravidla z nejbližší situované obsazené fary. Tehdy se také začínají na fary dostávat častěji polsky mluvící katolíčtí kněží. Též dětmarovický kostel je od roku 1679 označován jako kostel filiální s mateřským kostelem v nedaleké, asi 3 kilometry vzdálené Německé Lutyni. A tento stav vydržel v podstatě až do počátku 60. let 19. století.

První známý katolický farní správce v Dětmarovicích byl Franz Buchalius. Pocházel ze slezského Kotulina a ke spojeným farám Dětmarovice a Německá Lutyně byl instalován

s největší pravděpodobností v roce 1671. K tomuto roku je také často kladen počátek „nové“ katolické správy farnosti. Musíme však připustit, že k institucionálně-konfesičnímu přechodu ke katolicismu došlo v případě farnosti samotné jistě již dříve, v druhé polovině 50. let 17. století či na úplném počátku let šedesátých. Následujících sedm farářů pak až do roku 1792 sídlilo v Dětmarovicích. Byla zde v 70. letech 16. století nově vybudována či významně opravena původní dřevěná farní budova. K roku 1679 biskupský vizitátor konstatuje, že budova k ubytování faráře je prakticky dokončena, má dvě komory, dva pokoje, studnu a patří k ní stáje a stodola. Naopak v Německé Lutyni nebylo, jak se zdá, až do zmíněného roku 1792 žádné vhodné ubytovací zázemí pro farního kněze.

Duchovním centrem dětmarovických zbožných katolíků - a dříve po 100 let také evangelíků - byl dřevěný filiální kostel sv. Maří Magdalény, který vyžadoval nemalou péči duchovního správce. Stával v pomyslném středu vsi. Orientován osou východním směrem lemoval bokem lodí silnici, protínající ves Dětmarovice směrem od Bohumína do Fryštátu. O jeho vnější podobě k dané době si můžeme udělat jen velmi matnou představu, ale díky vizitačním protokolům alespoň nějakou. První vizitační protokol z roku 1679 poskytuje pouze informaci, že to byl kostel dřevěný s dřevěnou věží. Poneěkud sdílnější je v tomto ohledu o téměř 10 let mladší zpráva biskupského vizitátora. Podle toho byl kostel celodřevěný, postavený z natřených trámů a s dřevěnou podlahou. Měl malou

a tmavou dřevěnou sakristii na evangelijní straně, jejíž vstupní dveře byly pobity pro větší pevnost železem. Zvonice byla také dřevěná a pevně spojena s budovou kostela. V protokolech se uvádí, že kostel rozezváněly čtyři zvony, z nichž tři velké (majores) se nacházely ve zvonici a čtvrtý, označovaný signetum, byl umístěn ve věžičce nad lodí kostela zvané sanktusník. Hovoří se zde také o venkovním ambitu kolem stavby (pravděpodobně jen podepřená stříška), který měl být pokrytý šindelem. Před vstupem do kostela, s bránou opatřenou dobrým zámekem, stával kříž. Bohužel se žádné dobové vyobrazení kostela v dosud známých pramenech obrazové povahy nedochovalo. Pouze lze odvozovat vzhled podle drobné veduty vsi na kolorované mapě nížinné části Těšínského knížectví z druhé poloviny 17. století.



- | Vizitační protokol z roku 1679 poskytuje informaci, že byl kostel dřevěný s dřevěnou věží



! Výřez z mapy nížinné části Těšínského Slezska z druhé poloviny 17. století, na které je drobnou vedutou znázorněno pravděpodobně nejstarší vyobrazení původního dřevěného kostela v Dětmarovicích (zdroj: Zemský archiv v Opavě)

V místě označeném Dittmerssdorff neznámý autor zachytil budovu s věží vyrůstající z masy stavby, pravděpodobně kostel. Není však jednoznačné, nakolik jsou vyobrazení vsí a jejich budov na této mapě víceméně formalizovanou licencí tvůrce mapy, či odpovídají, alespoň v případě dominant, skutečnému, i když pochopitelně schematizovanému, vzhledu budov. Jde pravděpodobně o jediné známé vyobrazení starého dřevěného kostela v Dětmarovicích. Zmíněné latinsky psané vizitační protokoly, které historikům edičně zprostředkoval v roce 1904 Josef Jungnitz a jejichž současné

jího hospodaření, do vybavení kostela i obřadního úzu praktikovaného u kostela. Tímto poněkud obšírnějším, ale jistě ne vyčerpávajícím způsobem jsme se pokusili načrtnout starší historii dětmarovického kostela a farnosti. Nechtěli jsme historické údaje o starším dětmarovickém kostele omezit na pouhý výčet izolovaných zmínek, jak to bývá v dosavadní literatuře obvyklé, ale snažili jsme se je zasadit alespoň v základní linii do širšího kontextu církevních a náboženských dějin Těšínska, kam obec Dětmarovice patří od první zmínky po více než 700 let.

překlady pro dětmarovický kostel lze najít v původní farní kronice i v obecní kronice z roku 2005, obsahují řadu dalších vcelku podrobných průhledů do fungování farnosti, do je-

Od filiálního kostela k lokální kurácii

Dle pisatele výše zmiňovaného pamětního spisu se za zlomový v historii dětmarovické farnosti a kostela považuje rok 1792. Tehdy faráři instalovaní k německolutyňské farnosti přenesli své sídlo do nové kamenné farní rezidence v Německé Lutyni. Posledním farářem sídlícím v Dětmarovicích byl

Josef Pallaraczyk. Starý dřevěný příbytek pro farního správce v Dětmarovicích, vybudovaný snad v druhé polovině 17. století, sloužil nedlouho jako sídlo školy, poté byla již redukována budova přenesena na farní pole, kde až do roku 1869 sloužila jako byt pro hrobníka. Tehdy bylo dřevo

! Pečeť dětmarovické kurátní lokálie z roku 1868 s jednoduchým opisem po okraji: SIGILLUM ECCLESIAE DITTMANSDORFENSIS (zdroj: SOKA Karviná)



stavby značně ztrouchnivělé a stará připomínka na to, jak bydleli faráři, musela být zbourána. Odchodem farářů do Německé Lutyně přestala být správa dětmarovické části farnosti bezprostřední, což se do budoucna ukázalo být nesnází nejen v oblasti zájmu o údržbu budovy dřevěného kostela a jeho okolí, ale také pro dodržování dohod v oblasti konání bohoslužeb, jiných svátostných úkonů či školního vyučování u kostela. Problémy, jak se zdá, pomalu kvasily, až se staly zjevnými. Dle vyprávění zapsaného v první dochované obecní pamětní knize nedobrá situace kulminovala v roce 1838. Tehdy se pokusil německolutyňský farář František Pavelek prostřednictvím fryštátského děkana Josefa Dostála narušit stanovené lokální pořadí konaných bohoslužeb, které bylo udržováno mezi oběma farními obcemi. Šlo o smluvní ujednání (nepochybně z doby přesídlení farářů do Německé Lutyně), podle kterého měly být bohoslužby slouženy v dřevěném dětmarovickém filiálním kostele sv. Maří Magdalény dvě následující neděle po sobě a třetí neděli v kostele sv. Jana Křtitele v Německé Lutyni. Toho roku při arcikněžské vizitaci vyhlásil dost nevybíravým způsobem jmenovaný fryštátský děkan alternativní konání bohoslužeb, jednu neděli v Dětmarovicích, druhou v Německé Lutyni. Obec se sice s nemalou nevolí podvolila, ale nerezignovala na zlepšení situace v dětmarovické části farnosti, neboť s přístupem faráře Pavelky na-

růstala v obci všeobecná nespokojenost. Pro řešení neuspokojivé situace se mezi obecními představiteli ustálil názor a následně i požadavek, že řešením bude církevně-správní osamostatnění obce, či alespoň stálá přítomnost duchovního v obci. Tehdejší starosta František Něbroj se pokoušel během následujících let získat pro obec Dětmarovice a zejména pro místní kostel svolení, na základě kterého by zde trvale působil kooperátor jako exposita. Tento úmysl, který aktivně bojkotoval farní správce z Německé Lutyně, našel postupně podporu u generálního vikáře vřatislavského biskupství v Těšíně, Dr. Matyáše Oppolského. Bohužel dříve, než mohla být alespoň takto zajištěna trvalá přítomnost duchovního při kostele v Dětmarovicích, generální vikář v roce 1850 zemřel. Záměr Františka Něbroje získat pro obec vlastního duchovního správce se tehdy ještě nezdařil.

Jazykové zmatky okolo používání církevního zpěvu v kostelech na Těšínsku, které zavládly na konci 50. let 19. století v Německé Lutyni z důvodů zavádění nového polského kancionálu žibřidovického faráře Antonína Januška z roku 1857, se staly dle zpráv dětmarovického obecního kronikáře Karla Russiny pří-

ležitostí vymoci si na faráři Františkovi Pavelkovi souhlas s odloučením obce od němekolutyňské farnosti. František Pavelek si u domovského kostela v Německé Lutyni nepočínal při zavádění zmíněného kancionálu příliš „obratně“ a svými někdy vágními, jindy zas nesmiřitelnými postoji v otázkách používání polštiny při bohoslužebných obřadních zpěvech a v církevních školách dával podnět k národnostním třenicím v obou obcích. Těmito kroky a postoji začal do jisté míry ztrácet podporu některých představených. Farář Pavelek sice nesoouhlasil s novým návrhem obecních představitelů Dětmarovic z listopadu 1858 na jejich církevně-správní osamostatnění, a v tom ho vytrvale podporoval fryštátský děkan Josef Plassuň, ale k záměru dětmarovických se začal stavět příznivě biskupský generální vikář v Těšíně Antonín Helm. A jeho podpora byla, jak se zdá, zásadní.

Důležitým předpokladem pro jednání o církevně-správním osamostatnění bylo mimo jiné zajištění dostatečného zázemí pro duchovního správce. Protože stará farní budova již dávno nesloužila svým účelům, započala obec v roce 1862 na základě staršího obecního usnesení z roku 1859 a následného svolení Slezské zemské vlády s výstavbou zděné farní budovy, která byla dokončena a dána k užívání již následující rok. Když v září téhož roku deklaroval hrabě Jan Larisch-Mönnich (1821–1888), že převezme patronát nad plánovanou lokální kurácií, a obec se zavázala postarat o dotaci pro duchovního, bylo vše připraveno k osamostatnění Dětmarovic od farnosti Německá Lutyně. Stalo se tak lis-

tinou vratislavského biskupa Jindřicha Förstera (1853–1881) z 30. září 1863. Filiální kostel sv. Maří Magdalény byl povýšen na samostatný lokální kostel se správou a jeho nový duchovní správce se měl stát samostatným lokálním kurátem; jmenován byl 9. října. Pod jeho duchovní správou patřili obyvatelé obcí Dětmarovice a Koukolná. Symbolická tečka za vynaloženým úsilím byla učiněna 13. října 1863. Toho dne se v Dětmarovicích slavnostně vítal nový lokalista Filip Quitta, rodák z Lipníku nad Bečvou, který před příchodem do Dětmarovic působil jako kaplan při fryštátském kostele. S jeho osobou začala nová etapa v dějinách dětmarovického kostela.



▮ Hrabě Jan Larisch-Mönnich (1821–1888), patron kurátní lokálie a později farního kostela v Dětmarovicích (zdroj: SOKA Karviná)

...ecclesiam ad s. Mariam Magdalenam hucusque
localem in parochialem et curatiam localem
in parochiam proveho...

Cesta k novému farnímu kostelu a povýšení kurátní lokálie na farnost

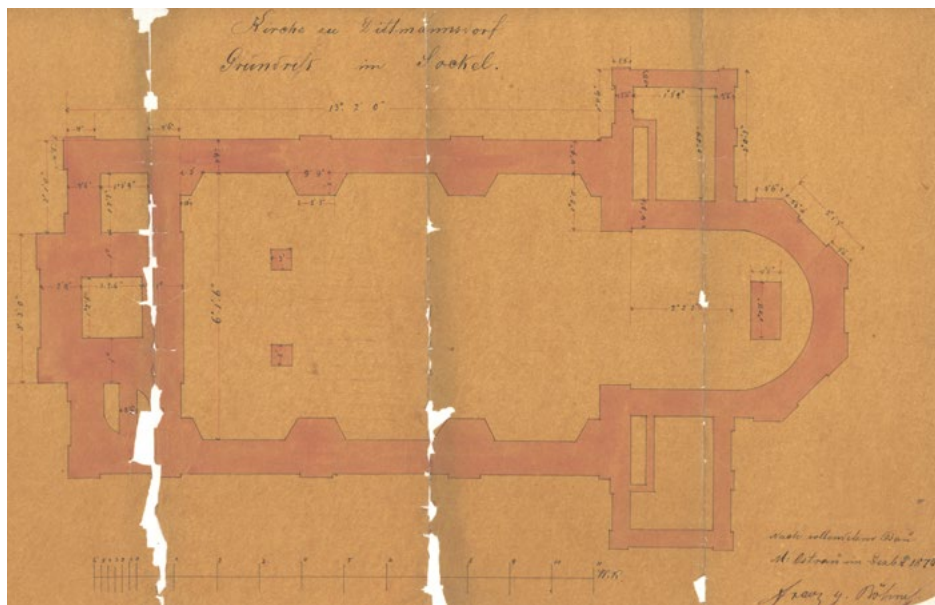
V době příchodu lokalisty Filipa Quitty do Dětmarovic nebyla již stavba dřevěného kostela v nejlepší kondici. Pozorný čtenář by se ve zmiňované biskupské listině z konce září 1863 sice dočetl, že dřevěný kostel je ještě v dobrém stavu a vybaven všemi potřebami nutnými pro jeho osamostatnění, ale blíže realitě bude asi drobná poznámka z pamětní knihy obce, která připomíná chatrný stav kostela a dává ho do souvislosti nejen se stářím kostela, ale také s nezájmem předchozího faráře o jeho údržbu, neboť: „jevil úmysl nechati jej klesnout na pouhou kapli“. Stav dřevěné stavby, zejména střechy kostela a věže, se stával každým rokem, i přes nouzové opravy, stále větším nebezpečím pro časté návštěvy více než 1300 věřících z obou obcí. Kurát Filip Quitta se proto již na jaře roku 1864 rozhodl zahájit kroky, které by vedly ke stavbě nového kostela. Na tuto eventualitu pamatoval i článek 17 biskupské listiny o osamostatnění kostela v Dětmarovicích tím, že dával svolení, aby se k tomuto účelu mohla využít plocha farského pole a naopak, aby se místo po starém kostelu připojilo k farskému poli. Cesta k novému kostelu v Dětmarovicích nebyla jednoduchá a stály na ní četné byrokratické potíže a finanční překážky. Bylo zřejmé, že cena za výstavbu a vybavení nového kostela bude

velmi vysoká. Proto kurát po domluvě s kostelním hospodářem Františkem Něbrojem založil v prvním kroku k dosažení svého cíle kostelní stavební fond, do něhož zmíněný hospodář vložil jako první 1000 zlatých ve státních obligacích, ty pak byly uloženy na faře. Seznam přispívatelů, kteří byli v polovině roku 1864 vyzváni, aby ročně přispěli alespoň padesáti krejcarů, se zvyšoval a ustálil se nakonec na čísle 298. Farníci, ale i další zainteresované osoby přispěly částkou přesahující 13 000 zlatých. Přesto finanční položky z tohoto fondu stačit nemohly. Na počátku roku 1865 zasedl v místní školní budově obecní výbor spolu s dalšími zúčastněnými osobami, aby projednali kurátův návrh na uvolnění peněz k výstavbě kostela z kontribučenského fondu. Bylo nakonec dohodnuto uvolnit částky 14 000 zlatých z Dětmarovic a 2000 zlatých z Koukolné. Takto schválené finanční zázemí pro plánovanou stavbu bylo dobrým výchozím bodem pro poradu s patronem kostela v této věci a předložení prosby o zajištění stavebního plánu a rozpočtu. Po jednání s představitelům kanceláře patronátní reprezentace Martinem Staničkem bylo zástupcům obecní deputace doporučeno, aby se kurát a obec obrátili s žádostí o plány na stavitele Franze Böhma z Moravské Ostravy. Stavitel

za 120 zlatých vypracoval a koncem března roku 1865 předložil plán nového kostela spolu s rozpočtem, na jehož konci byla celková částka, bezmála 29 000 zlatých. V dubnu téhož roku pak schválila plány nového kostela biskupská kuriální kancelář.

Léto roku 1866 bylo poznamenáno prusko-rakouskou válkou, během níž došlo v obci k určité, a jak se později ukázalo, neopodstatněné nevraživosti vůči lokalistovi Quittovi, vše se nakonec vyřešilo smírem. Přípravy na stavbu kostela však v tomto roce stagnovaly. Na konci válečného roku 1866 přišly další problémy, nyní rázu finančního. V prosinci Slezský zemský výbor odmítl žádost obce Dětmarovice na uvolnění částky 16 000 zlatých z obecního kontribučeského

fundu pro výstavbu nového kostela. Výbor přišel s dvěma alternativami financování stavby, buď bude v dané částce vyplacena bezúročná záloha, čili půjčka, z fondu, která se v určité stanovené době do fondu vrátí, nebo si obec počká až výnosy z úroků kapitálu fondu vynesou oněch 16 000 zlatých. Druhá alternativa se jevila jako časově nereálná, první zase byla problematická pro podílníky fondu. Nakonec se po nemalém přesvědčování podařilo kurátovi prosadit financování prostřednictvím půjčky s dobou splácení 30 let po 5 krejcarech z každého zlatého daně. Když se ke zmíněné částce 16 000 zlatých připočetly výnosy téměř stejné hodnoty z adresných sbírek a darů věřících obce, nemalý císařský příspěvek a zejména klíčová podpora patrona hraběte Jana



■ Návrh půdorysu již dokončeného kostela sv. Maří Magdalény z roku 1870 s podpisem ostravského stavitele Franze Böhma (zdroj: SOKA Karviná).

Larisch-Mönnicha, mohly přípravy na výstavbu nového kostela pokročit k další fázi.

V únoru 1868 byl doručen zástupcům obce Dětmarovice souhlas generálního vikariátu v Těšíně s výstavbou kostela, která měla být uskutečněna v souladu se záměrem schváleným generálním vikariátem v dubnu roku 1865. Byl také představiteli obce získán ústní souhlas patrona se zbouráním starého kostela. Od zimy se tak již mohl připravovat a dovážet do obce stavební materiál. Jak zmiňuje často uváděná pamětní kniha: dřevo pocházelo z Dětmarovic, stavební kámen z Orlové a kvádry z Polské Ostravy, k tomu bylo během léta vypáleno na 300 000 cihel a v blízkosti budoucího staveniště bylo uskladňováno postupně dovážené vápno.

V předvečer zániku starého kostela došlo v noci ze 14. na 15. srpna 1868 k jeho vyloupení. Zloděj či zloději sebrali z tabernákula pozlacené ostensorium a ciborium a zcizili další bohoslužebné předměty. Tato neblahá událost však nijak neovlivnila pro mnohé smutnou skutečnost, že v neděli 16. srpna 1868 byl dřevěný kostel naposledy dějištěm bohoslužby, slavnostní mše Te deum. V následujících dnech byla stará církevní dominanta obce postupně rozebírána, aby ustoupila nové kamenné stavbě. Pro dalších 14 dní se stala místem liturgických obřadů Něbrojova kaple. Dodnes stojící polní kapli o rozměrech asi 4×4 metry dal vystavět v roce 1860 ke cti sv. Isidora, patrona rolníků, již zmiňovaný František Něbroj. Využil k tomu svůj pozemek, který je dle místní tradice

označován jako Něbrojův kopec. Něbrojova kaple však mohla sloužit jako místo bohoslužby jen krátce. Brzy začala být k bohoslužbám využívána prozatímní kaple, která byla situována na Něbrojově poli naproti tehdejší farské stodoly a byla vystavěna z dosud upotřebitelného dřeva starého kostela. Měla tvar obdélníku o rozměrech 8×4 metry a jako místo bohoslužeb byla na základě povolení generálního vikariátu z 20. 8. 1868 vysvěcena místním kurátem. Provizorní kaple, kterou doplnila na Něbrojově zahradě dřevěná zvonice se třemi zvony, sloužila svým účelům do vysvěcení nového kostela, tedy více než 2 roky.

Poté, co byla uzavřena smlouva mezi obcí a stavitelem Franzem Böhmem, ve které se zavázal k dokončení stavby v roce 1870, bylo prakticky vše připraveno k tomu, aby dělníci stavbu zahájili. V úvodu jsme již zmínili, že se tak stalo 9. září 1868 a že k slavnostnímu posvěcení základního kamene došlo symbolicky 4. října. Stavba samotná nebyla situována v místě starého kostela, ale byla posunuta asi o 30 metrů východně, navíc se změnila orientace nového kostela. Původní dřevěný kostel byl orientován východním směrem, tedy podél silnice, kdežto nový kostel byl osou nasměrován k severu, tedy vstupem kolmo k silnici. Místo po starém kostelu posloužilo později k vybudování školní budovy. Stavba se pod dohledem nového a velmi pečlivého stavbyvedoucího Klementa Hladische posouvala bez výrazných problémů úspěšně vpřed. K tomu přispívalo nejen vcelku suché počasí od jara až do podzimu roku 1869, ale také dobrovolná aktivita místních obyvatel,

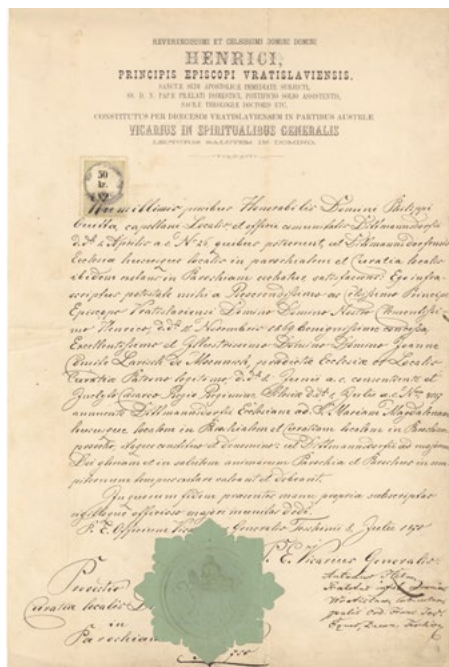


! Výřez ze situační mapy Stablinního katastru z 30. let 19. století, na kterém je zakreslen starý dřevěný kostel sv. Maří Magdalény s původní východní orientací s lodí kostela podél hlavní císařské cesty (zdroj: SOkA Karviná)

kteří podporovali dělníky potravinami a vodou nebo sami pomáhali při zpracování stavebního materiálu či jeho transferu. Na konci léta roku 1869 tak mohl odevzdat klempřířský mistr Karel Weber ml. z Moravské Ostravy své dílo, střechu kostela pokrytou pozinkovaným plechem; o málo později také pokryl střechu věže, jejíž výška 50 metrů činila z kostela nepřehlédnutelnou dominantu v širokém okolí. Na dokončenou střechu věže byl v polovině září instalován věžní kříž, jehož svěcení se ujal bohumínský děkan a farář Josef Pelikán. V polovině června 1870 se již hlavní práce na stavbě kostela nachýlily k závěru, o čemž svědčí fakt, že 15. června byly za přítomnosti mnoha farníků slavnostně vytaženy na kostelní věž zvony. Pomalu se blížil čas k vysvěcení téměř dokončené stavby kostela.

Dříve než byl nový kostel vysvěcen, dosáhl lokalista Filip Quitta povýšení dětmároviceké lokální kurácie na faru a povznesení lokálního dětmárovicekého kostela na kostel farní. Stalo se tak na základě svolení patrona lokálie, hraběte Jana Larisch-Mönnicha,

a Zemské vlády slezské. Samotné povýšení učinil latinsky psanou listinou vydanou v Těšíně 8. července 1870 biskupský generální vikář Antonín Helm, tentýž vikář, o něhož se dětmárovičtí mohli opřít v počátcích svých snah o církevně-správním osamostatnění obce před více než 10 lety. Snad lze jen dodat, že originál listiny generálního vikáře s jeho vlastnoručním podpisem je uložen ve farním archivu.



! Dekret generálního vikáře ve věcech duchovních pro rakouskou část vratislavské diecéze Antonína Helma vydaný v Těšíně 8. července roku 1870, kterým povyšuje dětmárovicekou kurátův lokálii na faru a místní kostel ke cti sv. Maří Magdalény na kostel farní (zdroj: SOkA Karviná)



▮ *Hraběnka Františka Larisch-Mönnich (1828–1902), manželka patrona kostela, darovala v roce 1864 nově samostatnému kostelu krásný bílý ornát a u příležitosti vysvěcení kostela v roce 1870 bohoslužebné roucho s hraběcím erbem (zdroj: SOka Karviná)*



▮ *Hraběcí erb Larisch-Mönnichů utkaný na bohoslužebném rouchu, darovaném kostelu hraběnkou Františkou Larisch-Mönnich v roce 1870 (zdroj: SOka Karviná)*

Vysvěcení kostela se stejně jako v případě základního kamene konalo podle tradice první neděli po svátku sv. archanděla Michaela, která připadla v roce 1870 na 2. říjen. Osobně ho vykonal vratislavský biskup Jindřich Förster a zachoval se o tom ve farním archivu autentický záznam pořízený biskupským ceremoniářem Franzem Xaveriem Wachem. Biskup vysvětil dětmarovický farní kostel ke cti sv. Maří Magdalény a nechal při té příležitosti vsadit do hlavního oltáře kostela ostatky sv. mučedníků Fortunata, Fructuosa a Grata. Všem, kteří přijali svátosti a vykonalí předepsané modlitby za kostel a svatého otce Pia IX. (1846–1878), byly uděleny plnomocné odpustky; všichni ostatní věřící přítomní oslavy posvěcení kostela dosáhli na odpustky jednoho roku. Pakliže se budou v následujících letech účastnit svátku posvěcení dosáhnou na čtyřicetidenní odpustky. Bylo také ustanoveno, že u kostela se má 22. července každoročně slavit svátek zasvěcení, pokud by svátek připadl na všední den, pak se má oslava přesunout na následující neděli. Pro účely oslavy vysvěcení kostela věnovala hraběnka Františka Larisch-Mönnich kostelu vlastnoručně pletené bílé roucho se zlatým lemem a hraběcím erbem, který měl nosit duchovní pouze u příležitosti oslav svátku vysvěcení. Nový zděný kostel ke cti sv. Maří Magdalény byl tak připraven plnit svoji duchovní funkci římsko-katolického bohoslužebného centra. Na konci roku 1870 bylo možné také rekapitulovat účet za výstavbu kostela. Cena se zastavila na částce bezmála 34 000 zlatých.

Nový kostel sv. Maří Magdalény „zvenku a zevnitř“ napříč 150 lety

Jaký vzhled dopřál novému kostelu architekt Franz Böhm, v jakém architektonickém stylu se ho rozhodl vystavět, to je zřejmé dodnes, neboť i přes řadu následných, zpravidla udržovacích oprav a rekonstrukcí, se celkový ráz stavby kostela sv. Maří Magdalény v Dětmarovicích od roku 1870 prakticky nezměnil. I přesto lze jen litovat, že se pravděpodobně nedochovaly fotografie z doby okolo roku 1870. Víme o nich z účetní knihy proto, že se prodávaly a vynesly faře 60 zlatých. Kostel je ve farním inventáři z roku 1906 lakonicky popsán jako masivní stavba v románském (míněno v novorománském) slohu, která má obdélníkový půdorys o délce 28 metrů a šířce 11, 75 metrů, k tomu údaj je připojena specifikace, že byl kostel vystavěn na parcele č. 74, měl uzavřenou pojistku proti požáru u „Adriatica di sicurta in Triest polizze“, určením kostela byly římsko-katolické bohoslužby a o udržování kostela se měl starat místní kostelní konkurenční výbor. Vzhledem k nepatrným stavebním změnám lze tento kdysi úředně vyžadovaný popis doplnit dle současného stavu stavby. Dětmarovický kostel představuje, podobně jako jeho dřevěný předchůdce, jednodílnou stavbu s vestavěnou hranolovou věží a polygonálním ukončením. Ke kněžišti přiléhají z obou stran obdélné prostory sakristie a kaple (dnes skladíště). Vstupní průčelí je tříosé s mírně vystupujícím rizalitem věže, kterou zakončuje jehlanec se čtyřmi věžičkami

v rozích zakončenými hroty. V rizalitu věže je situován vstup s půlkruhovým záklenkem opatřený dřevěnými dvoudílnými dveřmi. Zda byly na konci 19. století také zdobeny kvadriloby, nelze doložit. Po stranách vstupu jsou zapuštěny niky, do nichž byly a dodnes jsou umístěny plastiky světců Petra a Pavla. Masa věže je rozdělena římsou zvonového patra, pod níž probíhá obloučkový vlys. V prostoru kruchty je v půlkruhovém záklenku umístěné okno se stylizovanými kružbami. Průčelí i boční části s nikami a okny zdůrazňuje lizénové rámování zakončené vlysem. Tentýž způsob zvýraznění hlavních prvků stavby architekt použil také pro boky lodě, kapli, sakristii i vnější část kněžiště. Všechna okna v lodi i v ostatních částech kostela jsou půlkruhově zakončena, z nichž dvě podlouhlá okna po stranách kněžiště jsou vyplněna vitrážemi, na jedné stra-

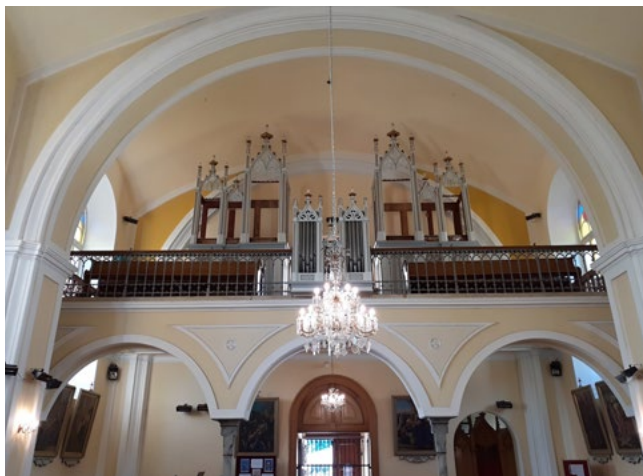


Okna po stranách kněžiště jsou vyplněna vitrážemi

ně s vyobrazením svaté rodiny z Nazaretu, na straně druhé lze obdivovat vyobrazení Uvedení panny Marie do Chrámu. Za hlavním oltářem propouští světlo malé oválné okénko zdobené motivem žehnajících Boha Otce. Vitráže byly vytvořeny s velkou pravděpodobností v roce 1905. V místě mezi hlavní lodí a sníženou střechou kněžiště vyrůstá ze střechy sanktusová věžička zdobená vimperky (drobné zdobené štíty nad obloukovými otvory věže). Věžní hodiny jsou dílem novojičínského mistra Franze Sigmunda juniora, který je dokončil v roce 1871. Následující rok však již musely být barevně zvýrazněny, neboť povětrnostní podmínky v téměř 50 metrech způsobily brzké vyblednutí barvy. Systém hodin v roce 1909 ještě vylepšil pan Jašek z Opavy. Tolik alespoň stručně o vnější podobě kostela, o němž v roce 1889 regionální historik Franz Wattolik prohlásil, že patří mezi nejkrásnější venkovské chrámy ve Slezsku. A to platí dodnes. Význam stavby v regionu byl navíc v roce 2010 oceněn puncem kulturní památky České republiky.

Do vnitřních částí kostela se vstupuje prostorem podvěží. Loď kostela je klenutá pruskými pásovými klenbami, které vybíhají z pilastrů vystupujících ze zdi. Při vstupu do lodi, je nutno projít pod kruchtou, která je nesena třemi oblouky podepře-

nými mramorovými sloupky. Prostor krucht vyplňují varhany se skříňí v gotizujícím stylu. Do výroby nových varhan s 18 registry se v roce 1871 za 2288 zlatých pustila novojičínská firma Neusser, která také prováděla následnou údržbu, a to přinejmenším až do roku 1909, kdy máme ze zápisu kostelní rady doložen příslib firmy Neusser kostelní varhany vyčistit. Zdá se, že k instalaci nových varhan došlo až v roce 1872. Do té doby sloužily v kostele původní varhany, které nechala obec opravit stejnou varhanářskou firmou. V současnosti procházejí varhany, prohlášené v roce 2016 kulturní památkou již několik let nákladnou rekonstrukcí s odhadovanou cenou vyšší než 2 milióny korun. Kněžiště je zaklenuté konchou a po jeho levé straně je vstup do plochostropé patrové kaple, vpravo pak vstup do patrové sakristie. Obě zmíněné části stavby mají otevřené horní patro (oratoř) s výhledem do kněžiště.



! Pohled na kruchtou se zřetelným skeletem skříňě varhan z roku 1871, které v současné době procházejí nákladnou renovací (zdroj: Farní úřad Dětmarovice)



! *Vysvěcení zvonů bohumínským děkanem Tomášem Dudkem*

K nezbytné výbavě každého kostela patřily zvony. Bylo již zmíněno, že v létě 1870 byly do věže nového kostela instalovány zvony. K roku 1728 jsou dle děkanské vizitace doloženy tři velké zvony a jeden menší tzv. signetum, který se rozezváněl v sanktusníku. Není zřejmé, do jaké míry došlo k obměně zvonů, ale z pozdějšího záznamu o rekvizici zvonů, uskutečněné v srpnu roku 1916, víme, že byl rekvírován velký zvon Maria o 650 kilogramech, ulitý asi v roce 1840, a menší zvon - umíráček o váze 136 kg z roku 1803. Střední zvon o váze 250 kg z roku 1803 si později v listopadu následujícího roku také armáda odvezla. O „signetum“ se zde nic nehovoří. Jak se zdá Velkou válku přežil v neporušeném stavu. Tři nové bronzové zvony byly ulity v chomutovské firmě Richarda Herolda na konci února roku 1925; největší k cti sv. Cyrila a Metoděje, střední ke cti panny Marie a nejmenší ke cti sv. Josefa a všechny měly nápis „Válka vzala, láska římského katolíka dala“.

Zvony vysvětil bohumínský děkan Tomáš Dudek a na Velikonoční pondělí byly vytaženy do věže. V kostele vyzváněly nové zvony 18 let, následující světová válka si také žádala kov a tři velké dětmarovické zvony neunikly roztavení. V březnu roku 1943 pracovníci firmy Karl Kraus z Doubravy opět zvony o celkové váze více než 920 kg sundali a odvezli na nádraží do Karvi-

né, odkud putovaly na místo zničení. Sanktusníkový zvon dle všeho přežil i další světovou válku. V roce 1995 se podařilo zajistit odlití tří nových zvonů: největší ke cti Marie Magdalské (376 kg), střední ke cti sv. Bohumila (233 kg) a nejmenší ke cti sv. Jindřicha (165 kg), o jejichž vysvěcení se postaral albrechtický farář Msgre. Jindřich Miloslav Klisz. Nejstarším kostelním zvonem je tak signet, který nepochybně pochází ještě ze starého dřevěného kostela. A pokud nedošlo k ulití jiného před první světovou válkou, o čemž zmínky nemáme, pak první povědomost o signetum in turricula ecclesiae pochází z roku 1728.

Tak jako stál před dřevěným kostelem dřevěný kříž, stál také kamenný kříž před novým kostelem. Dle již zmíněného farního inventárního soupisu byl vytvořen za 680 korun a umístěn před kostelem v roce 1871. Zda se jedná o původní základnu kříže, který stojí dnes před kostelem na levé straně

od vchodu před nikou s terakotovou plastikou sv. Pavla, není jisté. Je však pravděpodobné, že podstavec s reliéfem panny Marie pochází z původního kříže z roku 1871. Kříž nechala farní obec renovovat za 130 000 korun do současné podoby v letošním roce. Téhož roku 1871 měl Jan Kotas nechat vytesat pískovcový kříž s plastikou Krista, který se posléze stal dominantou hřbitova situovaného za kostelem.

O výbavě kostela, ať už jde o bohoslužebné předměty, předměty kultu či o praktickou výbavu kostela, jsme vcelku dobře informováni prostřednictvím dochovaných kostelních účetních knih, které obsahovaly povinně vedené inventáře vybavení kostela. Za nejvydatnější informační zdroj lze považovat již zmíněný inventář sestavený

v prosinci roku 1906. Protože se zde nelze probírat v úplnosti dlouhou řadou rozmanitých bohoslužebných předmětů, budou zde stručně představena alespoň některá významnější obrazová a sochařská díla.

První záznamy kostelních inventářů, v nichž lze nalézt také obrazy umístěné v starším dřevěném kostele se hlásí k roku 1836. Z tohoto staršího období, ovšem již pro rok 1864, je zajímavá zmínka o biskupské vizitaci, která hovoří o nespokojenosti biskupa s oltářním obrazem sv. Maří Magdalény, který díky přílišnému odhalení poprsí považoval za pohoršlivý a požadoval jeho odstranění. Tehdy byl biskup ujištěn, že věřící již mnoho let nepohoršuje a že s novým kostelem, který se již plánoval, bude oltářní obraz vyměněn



■ *Misijní kříž. Původně zde pravděpodobně stál kříž z roku 1871, jehož podstavec se stal základem současného misijního kříže, který byl v roce 2020 renovován (zdroj: Farní úřad Dětmarovice)*



■ *Pohled do současného prostoru oltáře. Oltářní obraz namaloval pravděpodobně malíř a sochař Alois Habermayer ze Svitav v roce 1870 (zdroj: Farní úřad Dětmarovice)*



■ *Kamenná socha sv. Josefa s Ježíkem v náručí na levém bočním pilíři křížidla vstupní brány do areálu kostela, dílo svitavského sochaře Aloise Habermayera z roku 1871 (zdroj: Farní úřad Dětmarovice)*

za jiný. V roce 1870 byl skutečně pořízen nový oltářní obraz sv. Maří Magdalény, u něhož je jako autor uváděn akademický sochař Alois Haberhauer ze Svitav. Ten mimo jiné ve stejném roce vytvořil pro kostel za 100 zlatých sochu sv. Josefa, která dnes stojí na levém pilíři bočních křídel vstupní brány do areálu kostela. Haberhauerův oltářní obraz je prav-

děpodobně totožný se současným oltářním obrazem, který představuje sv. Maří Magdalénu u Kristových nohou v domě farizeově. V roce 1871 byl pořízen také modrý postní obraz, jehož účelem bylo zakrytí oltářního obrazu v době velkého postu. V kostele byly původně dva boční oltáře situované po stranách vstupu do prostoru kněžiště. Na evangelijní straně v nových gotických kulisách mariánského oltáře byl umístěn dřevěný obraz, z jehož zlatého pozadí shlížely na diváka postavy svatých Marie, Barbory a Kateřiny. Tento obraz byl již v roce 1864 při biskupské vizitaci označen jako hodnotné umělecké dílo, neboť dle monogramu na obraze se mohlo jednat o práci významného renesančního nizozemského malíře a grafika Lucase van Leyden (1460–1533) s datem vzniku mezi léty 1508–1530. Následující rok byl obraz poslán do Vídně k restaurování a jeho cena byla odhadnuta na nemalou částku 400 zlatých. Obraz byl



! *Pohled do interiéru kostela. Lze zde vidět především podobu dnes již neexistujících gotických bočních oltářů a umístění oltářních plastik a soch. Nekvalitní fotografie pochází pravděpodobně z druhé poloviny 40. let 20. století (zdroj: SOkA Karviná)*

v levém bočním oltáři dětmarovického kostela určitě ještě v roce 1906. Poslední zmínky o obraze pocházejí z roku 1921. Tehdy jistý architekt B. Dvořák svým dopisem faráři Robertu Pardubickému doporučoval, aby údajný Leydenův oltářní obraz vyměnil za nový umělecký obraz s tím, že ten starý má cenu především pro galerii. Na tento dopis záhy navazoval dopis Státního památkového úřadu pro Moravu a Slezsko v Brně, který taktéž upozornil faráře, že jde o obraz značné ceny, jenž nemá farní úřad prodávat, nýbrž ho pečlivě chránit. Jak celá věc dopadla nevíme. Jistou indicií přináší zpráva pozdějšího administrátora v Dětmarovicích Josefa Olszaka, podle níž byl jistý obraz prodán, aby bylo možno přispět k financování elektrifikace budovy kostela. Zda tím myslel Leydenův obraz, není jasné. V každém případě obraz dnes již v kostele nenajdeme. Na epištolní straně byl v roce dokončení nového kostela zasazen

do konstrukce oltáře, který byl zasvěcen sv. Valentinovi, obraz představující zmíněného světce. Nepochybně byl přenesen ze staršího kostela, protože v roce 1844 nahradil svého již omšeleho předchůdce. Ani tento obraz již v kostele najít nelze. Po stranách lodi pod hlavními okny se také dnes táhne linie 14 obrazů Křížové cesty signovaných malířem A. Maultzem a pořízených za 719 zlatých v roce 1877. Mezi další obrazy, na které zasluží vzpomenout, patří



! Krásná křtitelnice z roku 1870 pochází z dílny kamenického mistra Grögera (zdroj: Farní úřad Dětmorovice)



! Nástrovní výmalba s biblickými motivy ostravského malíře Josefa Drhy z roku 1958 (zdroj: Farní úřad Dětmorovice)

růžencový obraz s dvojím mosazným svícnem z roku 1871. V roce 1884 jsou uváděny v presbytáři, pravděpodobně na bočních stěnách, obrazy panny Marie pomocnice a sv. Františka. Pod tabernáklem jsou k danému roku zmiňovány tři obrazy: Narození Krista, Kristus na hoře Olivetské, a obraz panny Marie; později je doplnil obraz Svaté rodiny. Lze ještě připojit obraz Křtění Krista z roku 1905, který stál u mramorové křtitelnice z roku 1870 z dílny kamenického mistra Grögera. K roku 1905 máme doložený obraz Maria de bono consilio v předhalí kostela a také obraz svaté Marie Częstochovske. I nyní je v kostele



! Terakotová plastika sv. Pavla v nadživotní velikosti, umístěná v nice na pravé straně průčelí kostela. Plastiku společně s terakotovou sochou sv. Petra ve vedlejší nice nechal zhotovit jako dar kostelu stavitel kostela Franz G. Böhm (zdroj: Farní úřad Dětmorovice)

obraz znázorňující tuto světici, zda je to však původní obraz, není jasné, neboť dle svědectví již zmiňovaného Josefa Olšzaka měl nový obraz pro boční oltář pořídit v roce 1939 jistý farník Krol, který tím chtěl vyjádřit vděčnost za to, že v době mobilizace zůstal živ a zdravý. Vcelku bychom našli k roku 1906 přes 20 položek týkajících se obrazových výtvarných děl, které byly instalovány v kostele a sakristii. Dnes již tolik obrazů zavěšených na zdech kostela nenajdeme. Za faráře Josefa Šlachty byly v roce 1958 provedeny v jednotlivých polích klenby nástrovní malby s christologickou tematikou kázání a ukřižování, jejichž autorem byl významný ostravský malíř Josef Drha.

Před původním dřevěným kostelem stála pouze socha sv. Jana Nepomuckého. Neznámý autor ji vytesal pravděpodobně v roce 1774 a zprvu byla umístěna, jak se zdá, v otevřené kapli. Socha byla po dokončení nového kostela přenesena před areál kostela a v roce 1871 ji před kostelem doplnila již zmiňovaná Haberhauerova socha sv. Josefa s Ježíškem. Dnes obě stojí proti sobě na bočních pilířích při vstupu do kostelního areálu. Bylo již zmiňováno, že v průčelí kostela jsou umístěné dvě niky, z nichž dodnes vítají návštěvníky s poněkud přísnou tváří dvě terakotové sochy sv. Petra a sv. Pavla. Snad lze k tomu jen dodat, že plastiky v hodnotě 100 zlatých

kostelu věnoval v roce 1870 stavitel kostela Franz Böhm. V kostelním interiéru se nacházela řada soch a plastik. Po stranách oltáře stávaly na vyvýšeném soklu dvě sochy sv. Filipa a sv. Jakuba v životní velikosti, které jsou doloženy kontinuálně až do roku 1906. Dnes na jejich místě, o poznání níže, stojí staré sochy představující sv. Pavla a sv. Petra. Také na obou postranních oltářích, stejně jako je tomu dnes, byly od roku 1870 umístěny plastiky světců. Mariánský oltář se pyšní starými, nepochybně ze starého kostela pocházejícími, dřevěnými plastikami sv. Isidora rolníka a sv. Notburgy, uprostřed mezi nimi stojí na vyvýšeném podstavci mariánská



┃ *Mariánský oltář, současný stav. Na desce jsou umístěny tři plastiky. Po krajích stojí dřevěné sochy sv. Isidora rolníka a sv. Notburgy, pocházející ze starého dřevěného kostela, uprostřed mariánská figura Nejsvětějšího srdce z roku 1878 (zdroj: Farní úřad Dětmarovice)*



┃ *Plastika sv. Františka Xaverského, pocházející z dřevěného předchůdce současného kostela, která je a byla umístěna na bočním valentinském oltáři, na epištolní straně, současný stav. Plastika byla prohlášena za kulturní památku v roce 1984 (zdroj: Farní úřad Dětmarovice)*

figura Nejsvětějšího srdce, zhotovená v roce 1878 mnichovským výrobcem Meyerem. Na druhém bočním oltáři ke cti sv. Valentina jsou kontinuálně od roku 1870 do roku 1906 doloženy po stranách staré dřevěné plastiky sv. Jana Nepomuckého a sv. Františka Xaverského. Od roku 1984 jsou obě sochy, které dodnes stojí v místě bočního oltáře, prohlášeny za kulturní památku, namísto Františka Xaverského se však v dokumentu uvádí blažený Jan Sarkander. Vzhledem k atributu planoucího srdce, který je typický pro svatého jezuitu Františka Xaverského, lze dokument z roku 1984 pokládat v této otázce minimálně za nepřesný. Uprostřed mezi oběma plastikami je umístěna figura Krista Nejsvě-

tějšího srdce, která je taktéž dílem Meyerovým z roku 1878.

Hlavní oltář, který tvoří srdce kostela, byl vytvořen v roce 1870 v gotizujícím stylu s dřevěným neogotickým tabernáklem. Ve válečných letech, v roce 1942 nebo 1943, byl pořízen nová tabernakl od firmy Simon z Nisy. Obřadní stůl z roku 1870 byl zděný. Dnes jsou na tabernáklu umístěni dva dřevění cherubíni, práce již zmiňovaného Aloise Haberhauera z roku 1870. Nově se od roku 2019 pod deskou oltářního stolu nachází schrána na ostatek Maří Magdalény, který byl získán ze Saint-Maximin-leSainte-Baume, kde se dle tradice uctívá její lebka.



! Pohled na schránu s ostatkem sv. Maří Magdalény (zdroj: Farní úřad Dětmarovic)



! Kazatelna v gotizujícím slohu z roku 1870 byla původně ozdobena na stříšce pěti sochami, čtyřmi sochami evangelistů a plastikou pastor bonus; sošky evangelistů byly uloupeny během vloupání do kostela v roce 1993 (zdroj: Farní úřad Dětmarovice)

Krásným prvkem interiéru kostela je dodnes kazatelna s gotickým zdobením, na jejíž stříšce byla umístěna pětice dřevěných sošek, čtyři evangelisté a pastor bonus. Bohužel v roce 1993 byl kostel vykraden a zmizely mimo jiné také sošky čtyř evangelistů z kazatelny. Krásná křtitelnice z roku 1871, jak již bylo zmíněno, byla vyrobena ze slezského mramoru. Nezbytnou součástí každého kostela je zpočívadla. V kostele byly původně dvě, jedna pocházející ještě z dřevěného kostela, ovšem už v 80. letech 19. století byla nepoužitelná, a nová, vyrobená v gotizujícím stylu, která byla pořízena v roce 1872 za 130 zlatých.

A ta také dodnes slouží svému účelu. Věřící sedávali v 37 dřevěných lavicích a umělé osvětlení jim zajišťovaly v roce 1870 a 1872 zakoupené skleněné lustry. V kostelní výbavě se nacházela a nachází dlouhá řada předmětů liturgické i běžné denní potřeby, nádoby z drahých kovů a ušlechtilých kovů či ze skla, praporec a korouhve, liturgické oděvy, nábytek různého určení, ale třeba i psací náčiní či v první polovině minulého století ještě obvyklé plivátka. K roku 1906 jich lze napočítat více než 200.

150 let starostí i radostí

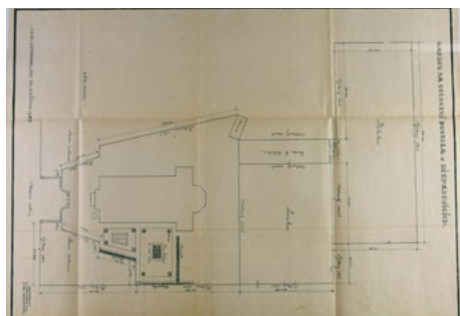
Stručný přehled oprav a renovací kostela sv. Maří Magdalény

Hlavní starostí farního správce v součinnosti s konkurenčním výborem a obcí byla údržba stavby i vnitřního vybavení kostela, což si nezdídky vyžádalo tu méně, tu více rozsáhlé opravy. U dětmarovického kostela začaly významnější udržovací opravy za celých dvacet let po vysvěcení novostavby. Poté co převzal farnost po Filipu Quittovi jeho nástupce Engelbert Brodzki, byly prý již farní budovy včetně kostela ve velmi chatrném stavu, a to až tak, že je nový farář nechtěl převzít. Nakonec farní budovy převzal, ač v neuspokojivém stavu, a hned si v roce 1889 vymohl na patronátní správě financování opravy střechy

věže i budovy kostela. Následně nechal v roce 1892 farář Brodzki pozlatit kříž na věži kostela. Farář Jan Skulina brzy po začátku svého farního období v Dětmarovicích inicioval v roce 1905 opravy pozinkovaných plechů střechy budovy i věže kostela. Oprav se ujal klempířský mistr Jan Olšar z Lazů, který také zcela nově oplechoval sanktusníkovou věžičku. Za práci si pak vyúčtoval 8000 korun. Při opravě střechy musel být sundán také věžní kříž, který byl před vrácením na báň jehlance opětovně posvěcen. Po připojení Dětmarovic k novému československému státu bylo nutné sanovat škody způsobené válečnými událostmi i těsně po-

válečným národnostním pnutím s vojenskými konsekvencemi. Český farář v Dětmarovicích Robert Pardubický nezdolným úsilím dokázal shromáždit dostatek peněz, aby mohl být upraven a renovován interiér kostela a vnitřní vybavení. V roce 1921 byl za sebrané peníze celý kostel vymalován malířským mistrem Hanuškem z Místku, který také štafíroval kazatelnu, oltáře i křížovou cestu, vše za cenu 27 000 korun. Tehdy také vykázal farář Pardubický stav majetku kostela a fary, který měl hodnotu 110 000 korun. Farář Pardubickému se ještě na konci svého působení podařilo po nelehkém jednání prosadit opravu fasády, úpravy kostelního areálu, opravy farních hospodářských budov a nakonec i opravu střechy. Práce začaly již za nového faráře Matouše Wilczka v roce 1927. Budova kostela dostala novou fasádu ve světle šedé barvě a byla vystavěna nová hřbitovní brána, kvůli níž se však musely skácet obě císařské lípy, které tam byly zasazeny v roce 1898 k 50. jubileu vlády císaře Františka Josefa I. Kolem starého i nového

hřbitova, vysvěceného v roce 1890 Engelbertem Brodzkim, byl instalován nový tyčkový plot a opravena střecha kostelní budovy. Do roku 1949 se prováděly jen drobné udržovací práce, případně byl doplňován či drobně restaurován interiér kostela; například Josef Olszak vzpomínal v zápiscích pro farní kroniku, že nechal v první polovině roku 1939 spravit tyčkový plot a koupil „tepichy“. V roce 1949 se objevují zprávy, že došlo na opravu krytiny střech kostela a věže za 130 000 Kčs a zároveň v témže roce mělo dojít na barvení oken a renovaci dveří a soch v nikách. Také po nástupu státního zřízení nepřejícího náboženským tradicím a církevním institucím se dařilo místním farářům a posléze administrátorům, ať již rezidujícím nebo po roce 1974 excurrando, udržovat kostel v relativně dobrém stavu až do roku 1989. V roce 1967 začala generální oprava vnějších částí kostela, který měl za dva roky slavit 100. výročí od svého posvěcení. Práce byly tehdy prováděny především brigádně a v řadě hodin „gratis“. V 70. letech probíhaly opravy elektroinstalace. Tehdy byl také pořízen a instalován nový obětní stůl, nechal se vydláždít kněžiště a k vitrážovým oknům byly namontovány druhé rámy s okenními kryty tak, aby byly chráněny před nepříznivými vlivy emisí produkovaných novou elektrárnou v Dětmarovicích. Ač se na začátku 80. let nechala natřít celá střecha, práce to nadmíru náročná, byla o 5 let později, zčásti její krytina a pod ní krov, opět ve velmi špatném stavu, do budovy zatékalo. Bylo nutno sehnat peníze na výměnu krytiny. V roce 1985 se to podařilo administrátorovi Aloisi Ciencalovi.



Plán na oplocení kostela sv. Maří Magdalény v Dětmarovicích a na úpravu jeho areálu, vypracovaný v roce 1927 architektem V. Richterem z Moravské Ostravy (zdroj: SOkA Karviná)



! *Opravy střechy kostelní věže, druhá polovina 40. let 20. století (zdroj: SOkA Karviná)*

roku. V 80. letech se také postupně měnila okna a byly instalovány nové věžní bicí hodiny. V roce 1988 se dlouho neopravované varhany dostaly do rukou odborníka, p. Kolatka z Bohumína, jehož úkolem bylo dát je do pořádku. Jak již bylo zmíněno, v současnosti probíhá jejich nákladná renovace. Téhož roku firma OPOS Havířov zajistila vymalování celého interiéru kostela. Je zřejmé, že farní správce a obec nestrašilo nic tak mnoho, jako střecha kostela a věží. V roce 1989 tak dostal sanktusník novou měděnou krytinu za 64 000 Kčs a následující rok byla také velká věž kostela pokryta měděným plechem za 200 000 Kčs. Tato oprava se konala již za „vzdáleného“ správcovství Jindřicha Lorisze, faráře v Petrovicích u Karviné. Ten v roce 1997 zajistil spolu s farní obcí renovování prostoru oltáře, zejména tabernáklu a retáblu. Rozhlas, tedy dva reproduktory, byl nainstalován do kostela v roce 1979, za 10 let pak byl rozhlasový systém

Tak mohlo začít kladení nové krytiny z hliníkového plechu, který však pokrýl jen ta nejpoškozenější místa. Při té příležitosti se nechala opravit také fasáda kostela; obě renovace skončily následujícího

modernizován. V roce milénia se rozhodlo na využívání Radio-mobilu z kostelní věže pro šíření signálů, z čehož farnosti plyne určitý příjem z pronájmu. V roce 2010 se slavilo výročí 140 let kostela. Při té příležitosti došlo za finanční podpory nadace ČEZ k výměně vstupních dveří při zachování jejich původního ornamentálního charakteru s kvadriloby, zároveň byly pořízeny nové vstupní schody před vstupem do kostela, které věnovala kostelu rodina Jendryščíkova. Schody byly u příležitosti výročních oslav vysvěceny. Také okna kostela již začala stárnout. Nepochybně ve shodě s Památkovým ústavem - kostel se stal v roce 2010 kulturní památkou - byla od roku 2011 za podpory nadace OKD okna postupně vyměňována; práce na oknech pokračovaly také v roce 2012. V roce 2011 přibyla administrátorům v Dětmárovice ještě starost o faru v Doubravě s kostelem sv. Hedviky. Postupně probíhala, probíhá a bezpochyby probíhat bude řada technicky a často i byrokraticky nepřilíš jednoduchých oprav a renovací; ty, které proběhly zde nelze ani korespondenčně v šechny uvést, za zmínku však nepochybně stojí letošní zlacení čtyř hrotů



! *V roce 2020 proběhlo zlacení čtyř hrotů věžiček velké věže, bání velké věže a prstence sanktusové věžičky*

věžiček velké věže, báně velké věže a nakonec také báně a prstence sanktusové věžičky. Zlato o 23,45 karátů určené k pozlacení darovali manželé Machackovi z Vídně ke 150. výročí posvěcení kostela. Díky velkému úsilí farářů, administrátorů, farníků a obce

samotné je kostel sv. Maří Magdalény po 150 let nepřehlédnutelnou, krásnou a v mnoha ohledech výjimečnou dominantou nejen obce Dětmarovice, ale také celého Karvinska; je stavbou, která již 150 let vybízí každého, kdo obcí prochází, k obdivnému zastavení.

Znak farnosti

Od roku 2015 používá farnost ve své úřední korespondenci při vnější prezentaci znak, který navrhl heraldik Ing. Arnošt Drozd.

Blason (popis znaku):



Zeleno-modře sniženým zúženým stříbrným vlnitým břevnem dělený štít. Nahoře stříbrné průčelí kostela s věží, v ní nad sebou vstupní scho-

dy, dveře a obloukové okno provázené na každé straně dvěma obloukovými okny nad sebou, vše černé. Nahoře ve věži nad sebou černé obloukové

okno a hodiny. Věž je zakončena stanovou střechou s bání a lucernou, vše černé. Dole stříbrná nádoba na masiti. Nad štítem se vznáší černý kněžský klobouk na každé straně s jedním štrápcem na černé šňůře Dělení štítu vlnitým břevnem odkazuje na znak obce Dětmarovice. Hlavním motivem znaku je vyobrazení kostela sv. Maří Magdalény. Nádoba na masiti představuje atribut patronky kostela, sv. Maří Magdalény.



Historie kostela sv. Maří Magdalény, farnosti nebo obce Dětmarovice tímto spisem jistě vyčerpána není, naopak, nechybí málo, co by mohlo být připomenuto o farnosti, o budově fary, hřbitovu, kaplí, křížích, ekonomickém zázemí kostela i o obrocích a dalších projevech náboženského života v obci. Nebylo možné věnovat pozornost všem aspektům historie farnosti a kostela. Chtěli jsme historii kostela vypsat v souřadnicích sice relativně známých, ale zároveň jsme chtěli její výklad doplnit také o nové či méně známé poznatky z dosud jen málo vyčerpaných pramenů farního archivu. Doufáme, že se to podařilo a předložené řádky přispěly zainteresovanému čtenáři k lepšímu poznání nejen dějin kostela, ale dílem také k historii obce Dětmarovice.

Seznam farářů a administrátorů v Dětmarovicích

▲ Paul Franz Buchalius (1)

1671–1703

První známý katolický farář spolejných far v Německé (Dolní) Lutyni a v Dětmarovicích se sídlem v Dětmarovicích; zemřel 20. 11. 1703.

▲ Bartholomeus Joseph Krzewki (2)

1703–1745

▲ Johann Schott (3)

1745–1748

▲ Augustin Fojczik (4)

1748–1750

▲ Ernst Vatter (5)

1750–1759

▲ Franz Heim (6)

1759–1768

▲ Jan Brzuska (7)

1768–1778

▲ Josef Pallarczyk (8)

1778–1792

Mezi léty 1792–1863 konal bohoslužby a další církevní povinnosti v dětmarovicím dřevěném kostele sv. Maří Magdalény farář sídlící v Dolní Lutyni; roku 1863 byl dětmarovický filiální kostel povýšen na svatostánek samostatné kurátní lokálie, která byla v roce 1870 povýšena na faru a kostel na farní. Od roku 1863 opět sídlil duchovní správce kostela v obci Dětmarovice.

▲ Phillipus Quitta (9)

1863–1889

Pocházel z Lipníku nad Bečvou; původně působil jako kaplan ve Fryštátu; v dubnu 1889, po odchodu z dětmarovické fary, se stal farářem v Karvinné (dnes městská část Karviná Doly), zde také v roce 1896 zemřel.



▲ Engelbert Brodzki (10)

1889–1902

Pocházel z Bílska, od roku 1883 působil jako lokalista ve Stonavě, po odchodu z dětmarovické fary v roce 1902 trávil penzi ve Fryštátu, později u milosrdných bratří v Těšíně, zemřel v roce 1920.



▲ Jan Skulina (11)

1902–1910

Působil původně jako kaplan ve Fryštátu, po vyžádaném odchodu z dětmarovické fary byl od července roku 1910 farním správcem v Brenné.

▲ **František Bražina (12)**
červenec – listopad 1910
Administrátor, od roku 1909 působil v obci jako kooperátor; v době mezi odchodem Jana Skuliny do Brenné a instalací Roberta Pardubického se stal prozatímním správcem fary.

▲ **Robert Pardubický (13)**
1910–1926
Byl prvním českým farářem v Dětmarovicích. Narodil se v roce 1873 v Janovicích u Frýdku. Působil jako kaplan v Polské Ostravě a Šenově. K dětmarovické fari byl instalován k 1. 12. 1910. Na jaře roku 1926 se Robert Pardubický stal farářem v Bohumíně.



▲ **Matouš Wilczek (Vlček) (14)**
1926–1938
P o c h á z e l z Frýdku; po odchodu Roberta Pardubického v dubnu roku 1926 působil jako administrátor fary a od února roku 1927 byl řádně instalován farářem v Dětmarovicích.



▲ **Jozef Adamecki (15)**
říjen – prosinec 1938
Dětmarovický kaplan, krátce působil jako administrátor; na počátku roku 1939 odešel jako katecheta do Těšína; zahynul v roce 1944 v koncentračním táboře v Osvětimi.

▲ **Jozef Olszak (16)**
1938–1939
Administrátor; narodil se v Horní Suché roku 1905, působil v Dolní Lutyni, v Jablůnkově, v Třinci a od 1. 12. 1938 do jeho zatčení v září roku 1939 v Dětmarovicích, zemřel v roce 1977 v Doubravě.

▲ **Johann Pscheidl (Pšeidl) (17)**
září 1939 – prosinec 1939
Administrátor

▲ **Viktor Boczek (18)**
prosinec 1939
Administrátor

▲ **ThDr. František Kalník (19)**
prosinec 1939 – říjen 1940
Administrátor

▲ **Fridolín Jaszczenko (20)**
1940–1950
Administrátor

▲ **Jan Szlachta (21)**
1950–1971
Mezi říjnem 1950 a únorem 1951 spravoval faru jako administrátor, farářem byl usta-



noven počátkem března 1951,
zemřel v roce 1991.

- ▲ **Josef Kuchař (22)**
1971–1974
Administrátor

Roku 1974 zůstala budova fary z rozhodnutí místního národního výboru neobydlená. Koncem tohoto roku začali duchovní, kteří byli ustanoveni jako správci dětmarovické fary, dojíždět z jiných míst svého hlavního působíště (administrátoři excurrando).

- ▲ **Jan Wzatek (23)**
1974–1975
Administrátor excurrando (z Dolní Lutyně), zemřel v roce 1983.

- ▲ **Ernest Dostál (24)**
1975–1979
Administrátor excurrando (z Doubravy).

- ▲ **Alois Ciencala (25)**
1979–1990

Administrátor excurrando (z Dolní Lutyně).



- ▲ **Mgr. Jindřich Lorisz (26)**
1990–2003
Administrátor excurrando (z Petrovic u Karviné).

- ▲ **Mgr. Pawel Ziółkowski (27)**
červenec – prosinec 2003
Administrátor excurrando (z Dolní Lutyně).

- ▲ **Mgr. Jan Kalikst Bernard Mryka, O.F.M. (28)**
leden – červenec 2004
a 2006–2008
Administrátor excurrando (ze Starého Bohumína); v roce 2004 odešel do Nižného Bystrého na Ukrajině odkud se po dvou letech vrátil zpět na faru do Starého Bohumína a opět se stal administrátorem dětmarovické fary; v roce 2013 byl ustanoven karvinským děkanem.

- ▲ **ThLic. Hubert K. Zablocki, O.F.M. (29)**
srpen 2004 – 2006
Administrátor excurrando (ze Starého Bohumína).

- ▲ **Mgr. Jan Kalikst Bernard Mryka, O.F.M. (-)**
2006–2008
Viz výše.

- ▲ **Mgr. Tomasz Stachniak (30)**
červenec 2008 – srpen 2014
Administrátor, v září roku 2014 byl instalován k faře Petrovice u Karviné.

- ▲ **PaedDr. ThLic. Marcel Puvák (31)**
září 2014 – listopad 2019
Administrátor, původně působil jako kaplan v Orlové.

- ▲ **Mgr. Martin Pastrňák O. Cr. (32)**
prosinec 2019 – dosud
Administrátor do června 2020, od 1. 7. 2020 byl instalován farářem v Dětmarovicích.

SOKA Karviná, Farní úřad Dětmarovice 1749–1950.

SOKA Karviná, Děkaný úřad Fryštát 1712–1949.

SOKA Karviná, AO Dětmarovice, Pamětní kniha 1922–1952, p. č. 114, s. 88–125.

SOKA Karviná, MNV Dětmarovice, Kronika obce Dětmarovice, díl II, p.č. 528, s. 158, 340–341.

SOKA Karviná, MNV Dětmarovice, Kronika obce Dětmarovice, díl III, p.č. 529, s. 84–87, 126.

SOKA Karviná, Obecní úřad Dětmarovice, Kronika obce Dětmarovice, díl VII., s. 77–79.

Acta Camerae Apostolicae. Monumenta Poloniae Vaticana 1, Cracoviae 1913.

AL SAHEB, Jan – PINDUR, David: Vizitační protokoly vřatislavské diecéze z roku 1697. Těšínsko arcikněžství, edice. Opava 2008.

BAKALA, Jaroslav: Registrum Wyasdense - otázka date. In: Moravskoslezské pomezí v proměnách 13. věku. Výbor z článků a studií. Brno 2002, s. 35–44.

BIERMANN, Gotlieb: Geschichte des Herzogthum Teschen. Teschen 21894.

Codex diplomaticus Silesiae XIV, Liber fundationis episcopatus Vratislaviensis, ed.: H. Markgraf - J. W- Schulte. Breslau 1889, s. 112.

ČEPLÁ, Andrea: Dílo stavitelů Franze Böhma a Klementa Hladische v souvislosti se stavbou farního kostela v Dětmarovicích. In: Sborník národního památkového ústavu v Ostravě 2007, s. 49–57.

HAJZLEROVÁ, Irena: Dětmarovice: k sedmistému výročí první písemné zmínky o obci. Dětmarovice - Karviná 2005.

HLUBINKA, Milan: Dětmarovice - dějinný přehled. In: Obec Dětmarovice v letech 1964–1961 a zahájení výstavby elektrárny v Dětmarovicích. Ostrava 1971, s. 36–66.

HOSÁK, Ladislav: Historický místopis země Moravskoslezské. VIII. Těšínský kraj. Brno 1937, s. 932–933.

JEŽ, Radim: Listiny těšínských knížat renesančního věku. Rekonstrukce knihy „Matrica privilegiorum ab anno 1558“. Český Těšín 2010.

Týž: I v paměti máme, když jsi o téhož opata orlovského na Hradě pražském s námi austně mluvil...: k sekularizaci církevních majetků na Těšínsku v počátcích reformace. In: Trzysta lat tolerancji na Śląsku Cieszyńskim / Cieszyn: Parafia Ewangelicko Augsburgska, 2010 s. 36–66.

Listinář Těšínska (Codex diplomaticus Ducatus Tessenensis), (1155–1399), ed.: Emerich Němec, Český Těšín 1955; (1400–1459), ed.: týž, Český Těšín 1958.

MARKGRAF, Hermann.: Die Rechnung über den Peterspfenig in Archidiakonats Oppeln 1447. Zeitschrift des Vereins für Geschichte und Alterthum Schlesiens 27, 1893, s. 369 (355–383).

MORR, Joseph: Der österreichische Anteil der Diözese Bresslau nach den Visitationsberichten des 16. und 17. Jahrhundert. Zeitschrift für Geschichte und Kulturgeschichte Österreichisch Schlesiens 11, 4, 1916, s. 140–223.

Obyvatelstvo Slezska a Hlučínska v několika důležitých směrech na základě sčítání lidu ze dne 15 února 1921 se zvláštním ohledem na předešlá sčítání lidu. Opava 1924, s. 93, 175, 217, 397, 439–441.

PINDUR, David: Století rekatolizace Těšínska: ke konfesním proměnám - od knížete po poddané (1609–1709). In: Trzysta lat tolerancji na Śląsku Cieszyńskim / Cieszyn: Parafia Ewangelicko Augsburgska, 2010 s. 89–129.

Týž: Světla a stíny barokní církve ve Slezsku (Frýdecké arcikněžství v letech 1654–1770. Struktury, procesy, ideje (=Studie o Těšínsku 22). Český Těšín 2015.

PRASEK, Vincenc: Dějiny knížectví Těšínského až do roku 1433. Opava 1894.

Visitationsberichte der Diözese Bresslau, Archidiakonats Oppeln, Th. I, Hg. Joseph, Jungnitz. Bresslau 1904.



Kostel sv. Maří Magdalény v Dětmárovicích	4
Osudy dřevěného předchůdce na pozadí stručné historie obce a náboženských poměrů na Těšínsku	5
Od filiálního kostela k lokální kurácii	12
Cesta k novému farnímu kostelu a povýšení kurátní lokálie na farnost	15
Nový kostel sv. Maří Magdalény „zvenku a zevnitř“ napříč 150 lety	20
150 let starostí i radostí. Stručný přehled oprav a renovací kostela sv. Maří Magdalény	28
Seznam farářů a administrátorů v Dětmárovicích	31



FARNÍ KOSTEL
SV. MAŘÍ MAGDALÉNY V DĚTMAROVICÍCH

Mgr. PAVEL HRUBOŇ, Ph.D.

Publikace vznikla v odborné spolupráci
se Státním okresním archivem Karviná.


Hlavním partnerem akce je Skupina ČEZ.

Fotografie z fotoarchivu obce, z fondů Státního okresního archivu Karviná
a paní Dagmar Šnapkové.

V roce 2020 vydala Římskokatolická farnost Dětmarovice
u příležitosti 150. jubilea vysvěcení kostela sv. Maří Magdalény
v Dětmarovicích za podpory Nadace ČEZ.







V roce 2020 vydala Římskokatolická farnost Dětmarovice
u příležitosti 150. jubilea vysvěcení kostela sv. Maří Magdalény
v Dětmarovicích za podpory Nadace ČEZ.