

ZEMSKÝ ARCHIV V OPAVĚ

Roční zpráva 2005

I. Název zpracovatele – organizační složky státu :

Česká republika – Zemský archiv v Opavě

Sněmovní 1, 746 22 Opava

Statutární zástupce : ředitel Zemského archivu v Opavě – PhDr. Karel Müller

IČ 709 79 057

Tel.: 553 607 240

e-mail : podatelna@zao.archives.cz

Fax : 553 607 247

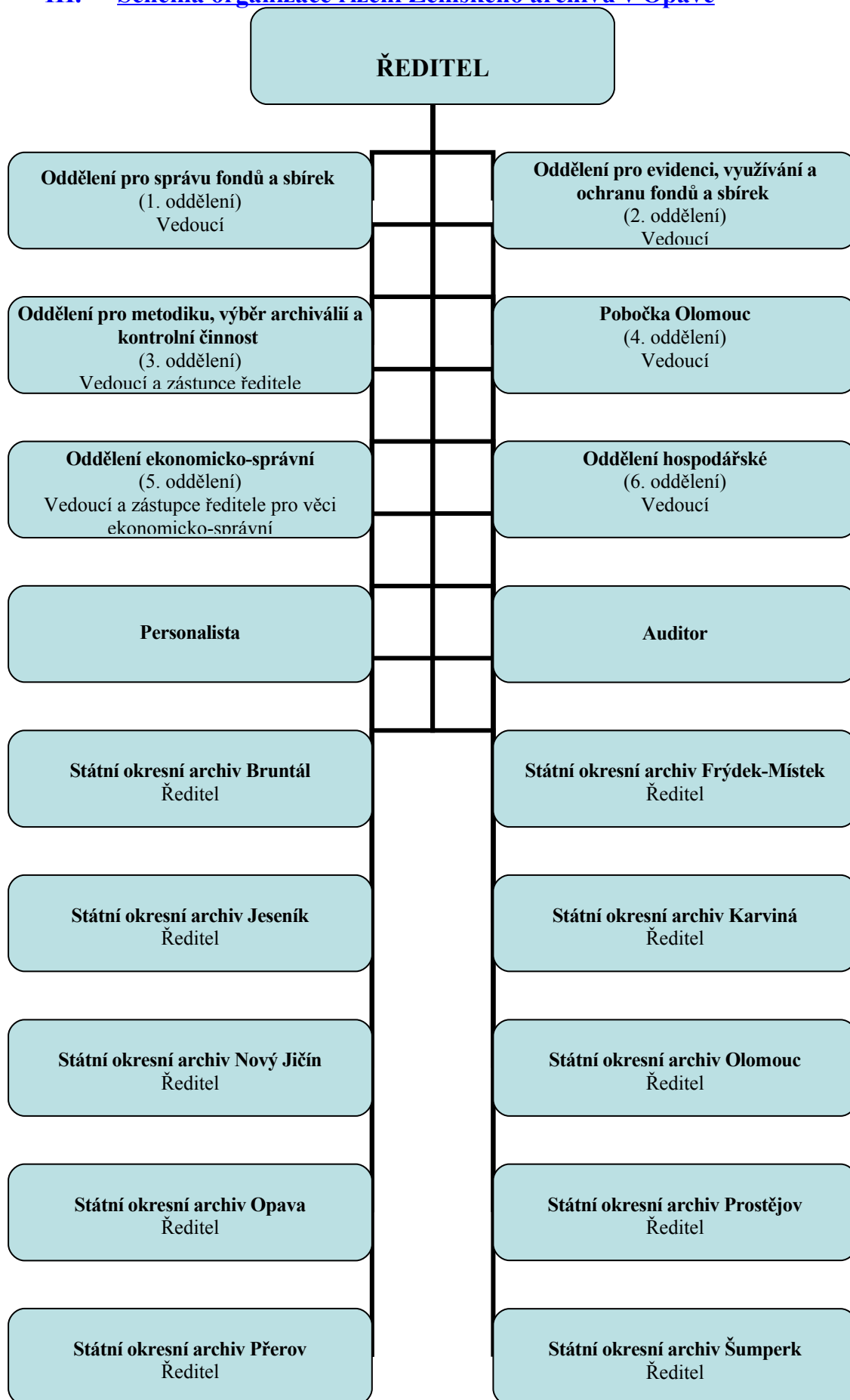
www: archives.cz

II. Způsob řízení :

Zemský archiv v Opavě je správním úřadem, který je přímo řízen Ministerstvem vnitra ČR. Zemský archiv v Opavě je organizační složkou státu a účetní jednotkou jejíž rozpočet je součástí rozpočtové kapitoly Ministerstva vnitra ČR.

-

III. Schéma organizace řízení Zemského archivu v Opavě



IV. Základní personální údaje :**1. Členění zaměstnanců podle věku a pohlaví - stav k 31.12.2005**

Věk	muži	Ženy	celkem	%
do 20 let	0	0	0	0,00%
21 - 30 let	7	9	16	8,89%
31 - 40 let	17	34	51	28,33%
41 - 50 let	13	36	49	27,22%
51 - 60 let	15	39	54	30,00%
61 let a více	6	4	10	5,56%
Celkem	58	122	180	100
%	32,22%	67,78%	100	x

2. Členění zaměstnanců podle vzdělání a pohlaví - stav k 31.12.2005

vzdělání dosažené	muži	ženy	celkem	%
základní	1	6	7	3,89%
vyučen	0	0	0	0,00%
střední odborné	13	18	31	17,22%
úplné střední	0	21	21	11,67%
úplné střední odborné	11	38	49	27,22%
vyšší odborné	0	0	0	0,00%
vysokoškolské	33	39	72	40,00%
celkem	58	122	180	100

3. Celkový údaj o průměrných platech k 31.12.2005

	Celkem
průměrný hrubý měsíční plat	19 423,00 Kč

4. Celkový údaj o vzniku a skončení pracovních a služebních poměrů zaměstnanců v roce 2005

	Počet
nástupy	12
odchody	18

5. Trvání pracovního a služebního poměru zaměstnanců - stav k 31.12.2005

Doba trvání	Počet	%
do 5 let	39	21,67%
do 10 let	58	32,22%
do 15 let	36	20,00%
do 20 let	15	8,33%
nad 20 let	32	17,78%
Celkem	180	100

6. Jazykové znalosti zaměstnanců

	Počty vybraných míst, pro které byl stanoven kvalifikační požadavek standardizované jazykové zkoušky, seřazených podle úrovně znalostí				Celkový počet stanovených požadavků na pracovní místa
	1. stupeň	2. stupeň	3. stupeň	4. stupeň	
anglický jazyk	0	0	0	0	0
německý jazyk	0	0	0	0	0
francouzský jazyk	0	0	0	0	0
další jazyky	0	0	0	0	0
Celkem	0	0	0	0	0

V. Údaje o majetku :

1. Majetek Zemského archivu v Opavě

údaje v tis Kč

A K T I V A	Stav k 1.1.	Stav k 31.12.
Stálá aktiva	664 244	687 424
<i>Dlouhodobý nehmotný majetek</i>	4 322	4 188
Software	914	914
Drobný DNM	3408	3274
<i>Dlouhodobý hmotný majetek</i>	659 923	683 236
Pozemky	7 963	7 963
Umělecké díla a předměty	20	20
Stavby	485 185	489 636
Samostatné movité věci	85 412	85 790
Drobný DHM	68 167	58 547
Nedokončený DHM	13 176	41 280
Oběžná aktiva	8 958	9 927
<i>Pohledávky</i>	2 519	2 647
<i>Finanční majetek</i>	6 439	4 900
Účet FKSP	359	294
Běžné účty	5960	4 607
Účet rezervního fondu	120	2379
A k t i v a c e l k e m	673 202	697 351

2. Zdroje krytí majetku Zemského archivu v Opavě

údaje v tis Kč

P A S I V A	Stav k 1.1.	Stav k 31.12.
Vlastní zdroje	667 242	692 716
<i>Majetkové fondy</i>	664 254	687 433
Fond dlouhodobého majetku	664 245	687 424
Fond oběžných aktiv	9	9
<i>Kapitálové fondy</i>	602	2 741
FKSP	482	362
Rezervní fond	120	2 379
<i>Výsledek hospodaření</i>	1 328	2 542
Saldo výdajů a nákladů	2 387	2 540
Saldo příjmů a výnosů	41	2
Cizí zdroje	5 960	4 635
<i>Krátkodobé závazky</i>	5 960	4 635
Závazky vůči zaměstnancům	3 336	2 723
Závazky ze soc. a zdr.pojištění	2 028	1 458
Závazky z ost.přímých daní (zam.)	596	420
P a s i v a c e l k e m	673 202	697 351

VI. Údaje o rozpočtu příjmů a výdajů (údaje v tis. Kč):

1. Přehled rozepsaných celkových závazných ukazatelů Zemském archivu v Opavě

Ukazatel	Rozpočet		Skutečnost
	schválený	po změnách	
a	1	2	3
Příjmy	50	50	839
Výdaje celkem	122 737	132 124	129 846
Běžné výdaje celkem	82 206	79 833	79 688
Ostatní provozní výdaje	27 568	24 918	24 773
Mzdové prostředky celkem	40 034	40 169	40 169
Povinné pojistné plac. zaměstnavatelem	13 815	13 955	13 955
Převod fondu kulturních a sociálních potřeb	789	791	791
Výdaje na financování programů a reprodukci majetku	40 531	52 291	50 158

2. Přehled rozepsaných závazných ukazatelů v oblasti příjmů

Ukazatel	Rozpočet		Skutečnost
	schválený	po změnách	
A	1	2	3
Příjmy	50	50	869
z vlastní činnosti	0	0	75
z pronájmů		80	303
z úroků	10	10	3
nekapitálové příjmy	40	40	458
kapitálové příjmy	0	0	0
převody z vlastních fondů - RF	0	0	30

3. Přehled rozepsaných závazných ukazatelů mzdových a souvisejících výdajů

Ukazatel	Rozpočet		Skutečnost
	schválený	po změnách	
a	1	2	3
Mzdové prostředky celkem	40 034	40 169	40 169
Z toho :			
platy zaměstnanců	39 470	39 565	39 565
DDL	0	95	95
ostatní platby za provedenou práci	564	604	604
Povinné pojistné plac. zaměstnavatelem	13 815	13 955	13 955
Z toho :			
povinné pojist. na soc.zabezp.a přísp.na st.pol.zam.	7 422	10 367	10 367
povinné pojist. na veřejné zdravotní pojištění	2 569	3 588	3 588
Limit počtu zaměstnanců	170	170	170
Platový průměr (v Kč)	19 348	19 395	19 423
Převod fondu kulturních a sociálních potřeb	789	791	791

4. Přehled rozepsaných závazných ukazatelů ostatních provozních výdajů

Ukazatel	Rozpočet		Skutečnost
	schválený	po změnách	
a	1	2	3
Ostatní provozní výdaje	27 568	24 918	24 773
nákup materiálu	5 802	7 100	7 090
nákup vody paliv a energie	11 200	7 861	7 773
nákup služeb	7 810	9 444	9 422
ostatní nákupy	2 742	483	461
z toho : cestovné	534	209	188

5. Přehled rozepsaných závazných ukazatelů programového financování

Ukazatel	Rozpočet		Skutečnost
	schválený	po změnách	
a	1	2	3
Výdaje na financování programů a reprodukci majetku	40 531	52 291	50 158
Z toho : Běžné výdaje	12 105	16 531	15 780
z toho : nákup materiálu	1 165	1 474	1 371
nákup služeb	2 093	2 775	2 572
ostatní nákupy	8 847	12 282	11 837
z toho : opravy a udržování	8 722	12 160	11 756
Kapitálové výdaje	28 426	35 760	34 378
Investiční nákupy a související výdaje	28 426	35 760	34 378
z toho : Pořízení dlouhodobého nehmot. majetku	60	60	0
Pořízení dlouhodobého hmotného majetku	28 366	35 700	34 378

6. Přehled rozepsaných závazných ukazatelů programového financování podle programů

Ukazatel	Rozpočet		Skutečnost
	schválený	po změnách	
a	1	2	3
Výdaje na financování programů a reprodukci majetku	45 531	52 291	50 158

z toho : Investiční výdaje celkem	28 426	35 760	34 378
v tom investiční programy 214030	28 426	35 760	34 378
214031 – Pořízení, obnova a provozování ICT státních archivů	512	1 529	853
214032 – Reprodukce nemovitého majetku státních archivů	22 795	29 928	29 381
214033 – Reprodukce movitého majetku státních archivů	2 120	1 709	1 558
214039 – Racionalizace spotřeby a využití obnovitelných zdrojů energií	2 999	2 594	2 585
Neinvestiční výdaje celkem	12 105	16 531	15 780
v tom investiční programy 214030	12 105	16 531	15 780
214031 – Pořízení, obnova a provozování ICT státních archivů	4 081	4 337	3 958
214032 – Reprodukce nemovitého majetku státních archivů	6 000	10 546	10 534
214033 – Reprodukce movitého majetku státních archivů	1 624	1 406	1 112
214039 - Racionalizace spotřeby a využití obnovitelných zdrojů energií	400	242	176

VII. Hodnocení a analýza údajů :

- u dlouhodobého majetku (nehmotného i hmotného) se neprovádí odepisování a tento majetek je veden v účetní evidenci v pořizovacích cenách včetně DPH
- navýšení hodnoty nedokončeného DHM představuje zejména rekonstrukci objektu Karnoly Krnov na státní archiv (39.901 tis Kč), která byla započata v roce 2003 a bude dokončena v 1. pololetí roku 2006. Dále jde o akce, které byly dokončeny v závěru roku 2005 a kolaudace proběhla v lednu a únoru 2006 (stavba garáže v SOkA Nový Jičín, rekonstrukce kotelny v SOkA Prostějov, vybudování studovny v SOkA Opava)
- navýšení ostatních položek představují nákupy a technická zhodnocení majetku v rámci programového financování, u drobného majetku nákupy z ostatních běžných výdajů
- pohledávky tvoří pouze zákonem povolené úhrady

půjčky	67.850,00 Kč
zálohy na energie	2.422.048,00 Kč
Předplatné novin a časopisů	151.135,00 Kč
C E L K E M	2.641.033,00 Kč

- příděl do Fondu kulturních a sociálních potřeb je ve výši 2% z objemu vyplacených mezd a je používán na požitky zaměstnanců v souladu s platnými předpisy
- **použití mimorozpočtových zdrojů**
prostředky RF z roku 2004 použité v roce 2005 - 20.000 Kč
(RF z roku 2004 z programového financování) použito na stejný účel – Rekonstrukce Karnoly Krnov na státní archiv
dar Městského úřadu v Karviné 10.000 Kč na realizaci výstav v SOkA Karviná – použito na nákup služeb spojených s realizací výstav

- **prostředky převedené v roce 2005 do RF – 2.372 tis. Kč**
 - 131.020 Kč uspořené prostředky ostatních běžných výdajů budou v roce 2006 použity na nákup inventáře do objektu Karnoly Krnov
 - 838.708 Kč a 1.402.147 Kč jde o uspořené prostředky z jednotlivých akcí programového financování a akce zaregistrované v závěru roku 2005. Prostředky budou použity v programovém financování na instalaci EPS a EZS
- cizí zdroje – jsou pouze závazky ze zúčtovaných mezd 12/2005 vůči zaměstnancům a závazky ze sociálního a zdravotního pojištění a závazky z ostatních přímých daní (za zaměstnance)
- u příjmů byl schválený rozpočet překročen o 819 tis. Kč
- přepočtený stav občanských zaměstnanců byl nenaplněn o 0,25 zaměstnance a to z důvodu okamžitého neobsazení uvolněných pracovních míst
- platový průměr je přečerpán o 28 Kč a to z důvodu vyčerpání přidělených rozpočtovaných prostředků za nenaplněnou část zaměstnance (ohodnocení zaměstnanců, kteří plní úkoly za nenaplněné zaměstnance)
- platy zaměstnanců v pracovním poměru byly vyčerpány na 100%
- odměny - čerpány podle dispozic EO MV celkem 4,48% (včetně DDL) z celkového objemu mezd, z toho jubilejní odměny činily 55 tis. Kč
- OPPP roku 2005 byly zcela vyčerpány a byly použity na odstupné 4 zaměstnanců, dále bylo uzavřeno 6 dohod o pracovní činnosti a 10 dohod o provedení práce
- povinné pojistné bylo vyčerpáno na 100%
- v průběhu roku 2005 byl navýšen rozpočet převodem z rezervy MV především na pokrytí investičních a neinvestičních výdajů spojených s rekonstrukcí objektu Karnoly Krnov na státní archiv
- výdaje programového financování probíhaly v souladu s platnými předpisy v rámci programu ISPROFIN po předchozích výběrech nejvýhodnějších dodavatelů
- všechny prostředky byly použity s maximální účelností a hospodárností pro činnost Zemského archivu v Opavě

VIII. Údaje o příjemcích služeb :

1. Využívání archiválií

Vnitřní organizační jednotka	Počet badatelů celkem	Z toho cizinců	Počet badatelských návštěv	Počet správních řízení podle § 38 odst. 2	Počet zapůjčených evidenčních jednotek	Počet vypůjčených evidenčních jednotek	Počet rešerší pro úřední potřebu	Počet rešerší pro soukromé účely
ZA v Opavě	1.266	158	9.331	0	149	144	737	596
SOkA Bruntál	81	6	152	0	68	1	240	18
SOkA Frýdek-Místek	180	1	650	0	262	0	44	85
SOkA Jeseník	95	9	209	0	60	7	46	12
SOkA Nový Jičín	183	6	390	0	297	113	127	126
SOkA Karviná	212	5	736	0	31	2	48	86
SOkA Olomouc	381	11	1.376	0	7	5	63	200
SOkA Opava	204	13	447	0	162	2	162	154
SOkA Prostějov	138	6	414	0	124	0	43	54
SOkA Přerov	193	0	481	0	29	2	169	71
SOkA Šumperk	182	8	345	0	21	0	143	20
Celkem	3.115	223	10.531	0	1.210	276	1.822	1.422