

# ZEMSKÝ ARCHIV V OPAVĚ

# Roční zpráva 2006

**I. Název zpracovatele – organizační složky státu :**

**Česká republika – Zemský archiv v Opavě**

Sněmovní 1, 746 22 Opava

Statutární zástupce : ředitel Zemského archivu v Opavě – PhDr. Karel Müller

IČ 709 79 057

Tel.: 553 607 240

e-mail : [podatelna@zao.archives.cz](mailto:podatelna@zao.archives.cz)

Fax : 553 607 247

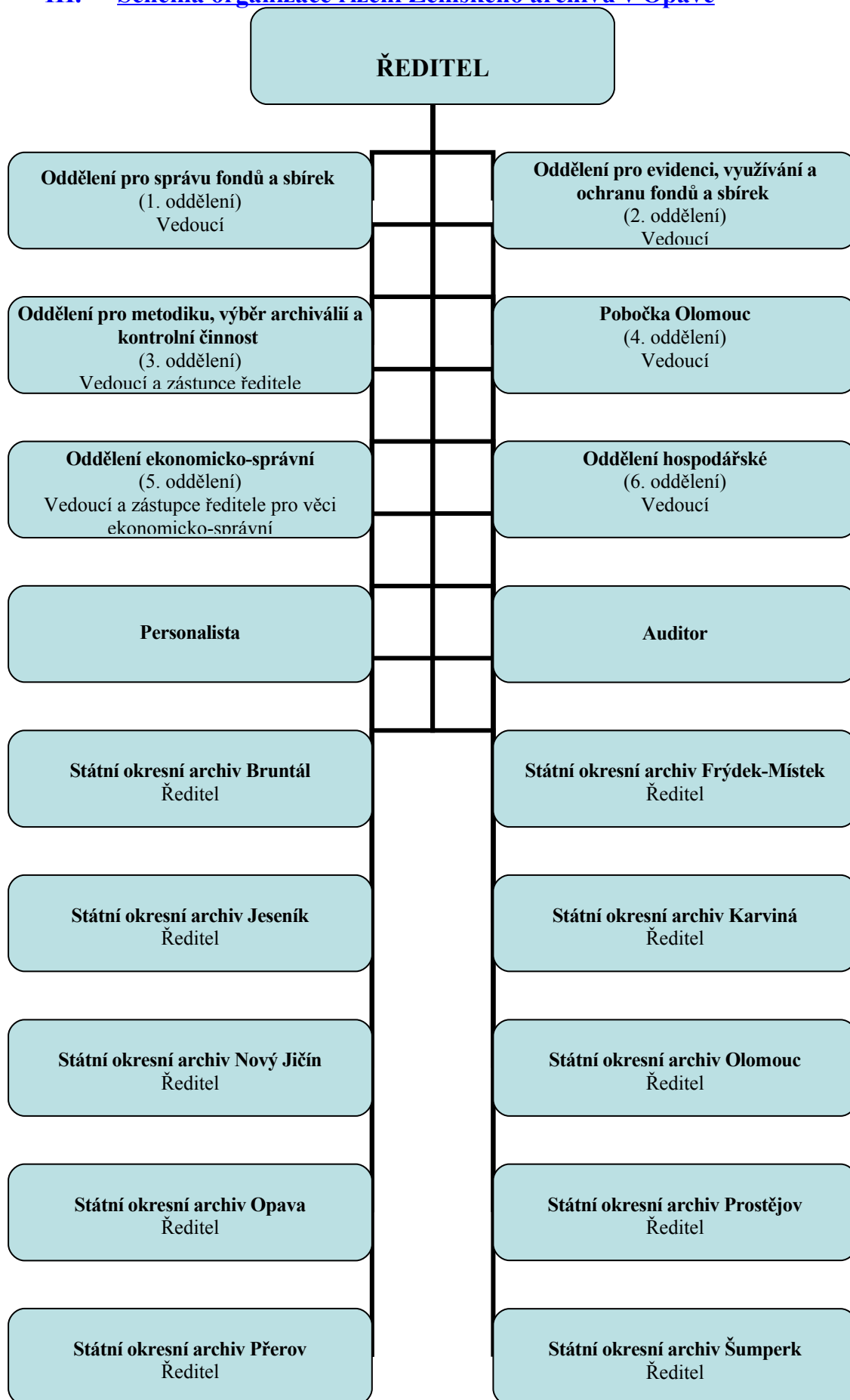
www: [archives.cz](http://archives.cz)

**II. Způsob řízení :**

Zemský archiv v Opavě je správním úřadem, který je přímo řízen Ministerstvem vnitra ČR. Zemský archiv v Opavě je organizační složkou státu a účetní jednotkou jejíž rozpočet je součástí rozpočtové kapitoly Ministerstva vnitra ČR.

-

### III. Schéma organizace řízení Zemského archivu v Opavě



**IV. Základní personální údaje :****1. Členění zaměstnanců podle věku a pohlaví - stav k 31.12.2006**

Věk	muži	Ženy	celkem	%
do 20 let	0	0	0	0,00%
21 - 30 let	4	11	15	8,77%
31 - 40 let	19	25	44	25,73%
41 - 50 let	13	40	53	30,99%
51 - 60 let	14	33	47	27,49%
61 let a více	6	6	12	7,02%
<b>Celkem</b>	<b>56</b>	<b>115</b>	<b>171</b>	<b>100</b>
%	32,75%	62,75%	100	x

**2. Členění zaměstnanců podle vzdělání a pohlaví - stav k 31.12.2006**

vzdělání dosažené	muži	ženy	celkem	%
základní	1	4	5	2,92%
vyučen	1	0	1	0,58%
střední odborné	13	15	28	16,37%
úplné střední	1	22	23	13,45%
úplné střední odborné	6	37	43	25,16%
vyšší odborné	0	0	0	0,00%
vysokoškolské	34	37	71	41,52%
<b>celkem</b>	<b>56</b>	<b>115</b>	<b>171</b>	<b>100</b>

**3. Celkový údaj o průměrných platech k 31.12.2006**

	Celkem
průměrný hrubý měsíční plat	20.549,00 Kč

**4. Celkový údaj o vzniku a skončení pracovních a služebních poměrů zaměstnanců v roce 2006**

	Počet
nástupy	23
odchody	12

**5. Trvání pracovního a služebního poměru zaměstnanců - stav k 31.12.2006**

Doba trvání	Počet	%
do 5 let	35	19,77%
do 10 let	37	20,90%
do 15 let	54	30,51%
do 20 let	14	7,91%
nad 20 let	37	20,90%
<b>Celkem</b>	<b>177</b>	<b>100</b>

**6. Jazykové znalosti zaměstnanců**

	Počty vybraných míst, pro které byl stanoven kvalifikační požadavek standardizované jazykové zkoušky, seřazených podle úrovně znalostí				Celkový počet stanovených požadavků na pracovní místa
	1. stupeň	2. stupeň	3. stupeň	4. stupeň	
anglický jazyk	0	0	0	0	0
německý jazyk	0	0	0	0	0
francouzský jazyk	0	0	0	0	0
další jazyky	0	0	0	0	0
<b>Celkem</b>	<b>0</b>	<b>0</b>	<b>0</b>	<b>0</b>	<b>0</b>

V. Údaje o majetku :

## 1. Majetek Zemského archivu v Opavě

údaje v tis Kč

<b>A K T I V A</b>	<b>Stav k 1.1.</b>	<b>Stav k 31.12.</b>
<b>Stálá aktiva</b>	<b>687424</b>	<b>700183</b>
<i>Dlouhodobý nehmotný majetek</i>	<b>4 188</b>	<b>4 381</b>
Software	914	997
Drobný DNM	3274	3 384
<i>Dlouhodobý hmotný majetek</i>	<b>683 236</b>	<b>695 801</b>
Pozemky	7 963	7 963
Umělecké díla a předměty	20	20
Stavby	489 636	541 873
Samostatné movité věci	85 790	85 585
Drobný DHM	58 547	59 609
Nedokončený DHM	41 280	751
<b>Oběžná aktiva</b>	<b>9 927</b>	<b>6 552</b>
<i>Pohledávky</i>	<b>2 647</b>	<b>819</b>
<i>Finanční majetek</i>	<b>4 901</b>	<b>5 642</b>
Účet FKSP	294	239
Běžné účty	4 607	5 403
Účet rezervního fondu	2379	91
<b>A k t i v a c e l k e m</b>	<b>697 351</b>	<b>706 735</b>

## 2. Zdroje krytí majetku Zemského archivu v Opavě

údaje v tis Kč

<b>P A S I V A</b>	<b>Stav k 1.1.</b>	<b>Stav k 31.12.</b>
<b>Vlastní zdroje</b>	<b>692 716</b>	<b>701 202</b>
<i>Majetkové fondy</i>	<b>687 433</b>	<b>700 192</b>
Fond dlouhodobého majetku	687 424	700 183
Fond oběžných aktiv	9	9
<i>Kapitálové fondy</i>	<b>2 741</b>	<b>362</b>
FKSP	362	271
Rezervní fond	2 379	91
<i>Výsledek hospodaření</i>	<b>2 542</b>	<b>648</b>
Saldo výdajů a nákladů	2 540	645
Saldo příjmů a výnosů	2	3
<b>Cizí zdroje</b>	<b>4 635</b>	<b>5 533</b>
<i>Krátkodobé závazky</i>	<b>4 635</b>	<b>5 533</b>
Závazky vůči zaměstnancům	2 723	3 119
Závazky ze soc. a zdr.pojištění	1 458	1 809
Závazky z ost.přímých daní (zam.)	420	473
<b>P a s i v a c e l k e m</b>	<b>697 351</b>	<b>706 735</b>

VI. Údaje o rozpočtu příjmů a výdajů (údaje v tis. Kč):

## 1. Přehled rozepsaných celkových závazných ukazatelů Zemském archivu v Opavě

Ukazatel	Rozpočet		Skutečnost
	schválený	po změnách	
a	1	2	3
<b>Příjmy</b>	<b>50</b>	<b>50</b>	<b>3 854</b>
<b>Výdaje celkem</b>	<b>104 749</b>	<b>105 071</b>	<b>107 472</b>
<b>Běžné výdaje celkem</b>	<b>82 036</b>	<b>81 458</b>	<b>81 695</b>
<b>Ostatní provozní výdaje</b>	<b>26 068</b>	<b>24 768</b>	<b>24 989</b>
<b>Mzdové prostředky celkem</b>	<b>41 012</b>	<b>41 457</b>	<b>41 473</b>
<b>Povinné pojistné plac. zaměstnavatelem</b>	<b>14 148</b>	<b>14 416</b>	<b>14 416</b>
<b>Převod fondu kulturních a sociálních potřeb</b>	<b>808</b>	<b>817</b>	<b>817</b>
<b>Výdaje na financování programů a reprodukci majetku</b>	<b>22 713</b>	<b>23 613</b>	<b>25 777</b>

## 2. Přehled rozepsaných závazných ukazatelů v oblasti příjmů

Ukazatel	Rozpočet		Skutečnost
	schválený	po změnách	
A	1	2	3
<b>Příjmy</b>	<b>50</b>	<b>50</b>	<b>3 854</b>
z vlastní činnosti	10	10	128
z pronájmů	40	40	310
z úroků	0	0	2
nekapitálové příjmy	0	0	801
kapitálové příjmy	0	0	0
převody z vlastních fondů	0	0	2 613

## 3. Přehled rozepsaných závazných ukazatelů mzdových a souvisejících výdajů

Ukazatel	Rozpočet		Skutečnost
	schválený	po změnách	
a	1	2	3
<b>Mzdové prostředky celkem</b>	<b>41 012</b>	<b>41 457</b>	<b>41 473</b>
<b>Z toho :</b>			
platy zaměstnanců	40 423	40 823	40 823
DDL	0	45	45
ostatní platby za provedenou práci	589	589	605
<b>Povinné pojistné plac. zaměstnavatelem</b>	<b>14 148</b>	<b>14 416</b>	<b>14 416</b>
<b>Z toho :</b>			
povinné pojist. na soc.zabezp.a přísp.na st.pol.zam.	10 510	10 710	10 710
povinné pojist. na veřejné zdravotní pojištění	3 638	3 706	3 706
<b>Limit počtu zaměstnanců</b>	<b>166</b>	<b>166</b>	<b>157,75</b>
<b>Platový průměr (v Kč)</b>	<b>20 293</b>	<b>20 516</b>	<b>20 549</b>
<b>Převod fondu kulturních a sociálních potřeb</b>	<b>808</b>	<b>817</b>	<b>817</b>

## 4. Přehled rozepsaných závazných ukazatelů ostatních provozních výdajů

Ukazatel	Rozpočet		Skutečnost
	schválený	po změnách	
a	1	2	3
<b>Ostatní provozní výdaje</b>	<b>26 068</b>	<b>24 768</b>	<b>24 989</b>
nákup materiálu	5 990	5 054	5 092
nákup vody paliv a energie	11 050	9 458	9 458
nákup služeb	8 260	9 614	9 797
ostatní nákupy	768	642	642
z toho : cestovné	434	264	264

#### 5. Přehled rozepsaných závazných ukazatelů programového financování

Ukazatel	Rozpočet		Skutečnost
	schválený	po změnách	
a	1	2	3
<b>Výdaje na financování programů a reprodukci majetku</b>	<b>22 713</b>	<b>23 613</b>	<b>25 777</b>
<b>Z toho : Běžné výdaje</b>	<b>9 684</b>	<b>12 053</b>	<b>12 818</b>
z toho : nákup materiálu	1 104	1 377	1 517
nákup služeb	1 420	2 139	2 106
ostatní nákupy	7 160	8 537	9 195
z toho : opravy a udržování	7 120	8 320	8 957
<b>Kapitálové výdaje</b>	<b>13 029</b>	<b>11 560</b>	<b>12 959</b>
Investiční nákupy a související výdaje	13 029	11 560	12 959
z toho : Pořízení dlouhodobého nehmot. majetku	180	83	83
Pořízení dlouhodobého hmotného majetku	12 849	11 477	12 876

#### 6. Přehled rozepsaných závazných ukazatelů programového financování podle programů

Ukazatel	Rozpočet		Skutečnost
	schválený	po změnách	
a	1	2	3
<b>Výdaje na financování programů a reprodukci majetku</b>	<b>22 713</b>	<b>23 613</b>	<b>25 777</b>



<b>z toho : Investiční výdaje celkem</b>	<b>13 029</b>	<b>11 560</b>	<b>12 959</b>
v tom investiční programy 214030	13 029	11 560	12 959
<b>214031</b> – Pořízení, obnova a provozování ICT státních archivů	669	256	685
<b>214032</b> – Reprodukce nemovitého majetku státních archivů	11 220	10 864	11 478
<b>214033</b> – Reprodukce movitého majetku státních archivů	1 140	440	751
<b>214039</b> – Racionalizace spotřeby a využití obnovitelných zdrojů energií	0	0	45
<b>Neinvestiční výdaje celkem</b>	<b>9 684</b>	<b>12 053</b>	<b>12 818</b>
v tom investiční programy 214030	9 684	12 053	12 818
<b>214031</b> – Pořízení, obnova a provozování ICT státních archivů	3 994	3 688	3 861
<b>214032</b> – Reprodukce nemovitého majetku státních archivů	4 300	7 675	8 280
<b>214033</b> – Reprodukce movitého majetku státních archivů	1 390	690	677
<b>214039</b> - Racionalizace spotřeby a využití obnovitelných zdrojů energií	0	0	0

## VII. Hodnocení a analýza údajů :

- u dlouhodobého majetku (nehmotného i hmotného) se neprovádí odepisování a tento majetek je veden v účetní evidenci v pořizovacích cenách včetně DPH
- navýšení hodnoty staveb představuje zejména rekonstrukce objektu Karnoly Krnov na státní archiv - I. etapa (50.627 tis Kč), která byla započata v roce 2003 a byla dokončena v 1. pololetí roku 2006
- navýšení ostatních položek představují nákupy a technická zhodnocení majetku v rámci programového financování, u drobného majetku nákupy z ostatních běžných výdajů
- pohledávky tvoří pouze zákonem povolené úhrady

půjčky	32.600,00 Kč
zálohy na energie	524.618,27 Kč
Předplatné novin a časopisů	256.112,00 Kč
Ostatní pohledávka (krádež)	5.700,00 Kč
<b>C E L K E M</b>	<b>819.030,67 Kč</b>

- přiděl do Fondu kulturních a sociálních potřeb je ve výši 2% z objemu vyplacených mezd a je používán na požitky zaměstnanců v souladu s platnými předpisy
- **použití mimorozpočtových zdrojů**  
**prostředky RF použité v roce 2006 - 2.517.695,- Kč, z toho**

### - ostatní běžné výdaje

Možnost čerpání v roce 2006 jsme navýšili o přiděl z rezervního fondu ve výši **221.553,- Kč**, a to :

- 30.000,- dar Města Karviná - částka byla použita na nákup služeb spojených s realizací výstav v SOkA Karviná,

- 35.358,- grant MŠMT ČR – nákup digitálního fotoaparátu, kancelářské potřeby,
- 156.195,- převod z RF – úspora roku 2004 a 2005 – částka použita na nákup služeb spojených se přestěhováním SOkA Bruntál do nových prostor.

- **ostatní osobní výdaje (OOPP)** jsme navýšili o příděl z rezervního fondu ve výši **16.500 Kč** - grant MŠMT ČR

- **výdaje na financování programů reprodukce majetku**

Možnost čerpání jsme v roce 2006 navýšili o příděl z rezervního fondu ve výši **2.378.195**, a to:

- **2.222.000,- Kč** (převod z roku 2004, 2005) – finanční prostředky byly použity zejména na tyto akce: instalace EPS, EZS a počítačové sítě v SOkA Opava, instalace EPS v SOkA Nový Jičín (Synagoga), rekonstrukce objektu Karnoly Krnov na archiv, dovybavení konzervační dílny
- **57.641,50** (grant MŠMT ČR) na pořízení výpočetní techniky

➤ **prostředky převedené v roce 2006 do RF** – 89.700 tis. Kč

jedná se o uspořené prostředky z jednotlivých akcí programového financování. Prostředky budou použity v programovém financování na opravy a údržbu majetku

- cizí zdroje – jsou pouze závazky ze zúčtovaných mezd 12/2006 vůči zaměstnancům a závazky ze sociálního a zdravotního pojištění a závazky z ostatních přímých daní (za zaměstnance)
- přepočtený stav občanských zaměstnanců byl nenaplněn o 0,25 zaměstnance a to z důvodu okamžitého neobsazení uvolněných pracovních míst
- platový průměr je přečerpán o 33,- Kč a to z důvodu vyčerpání přidělených rozpočtovaných prostředků za nenaplněnou část zaměstnance (ohodnocení zaměstnanců, kteří plní úkoly za nenaplněné zaměstnance)
- platy zaměstnanců v pracovním poměru byly vyčerpány na 100%
- odměny - čerpány podle dispozic EO MV celkem 5,68% (včetně DDL) z celkového objemu mezd, z toho jubilejní odměny činily 35 tis. Kč
- OOPP roku 2006 byly zcela vyčerpány a byly použity na odstupné 2 zaměstnanců, dále bylo uzavřeno 6 dohod o pracovní činnosti a 10 dohod o provedení práce  
Čerpání OOPP bylo navýšeno o mimorozpočtový zdroj ve výši 16.500,- Kč (grant MŠMT ČR)
- povinné pojistné bylo vyčerpáno na 100%
- výdaje programového financování probíhaly v souladu s platnými předpisy v rámci programu ISPROFIN po předchozích výběrech nejvýhodnějších dodavatelů
- všechny prostředky byly použity s maximální účelností a hospodárností pro činnost Zemského archivu v Opavě

**VIII. Údaje o příjemcích služeb :****1. Využívání archiválií**

Vnitřní organizační jednotka	Počet badatelů celkem	Z toho cizinců	Počet badatelských návštěv	Počet správních řízení podle § 38 odst. 2	Počet zapůjčených evidenčních jednotek	Počet vypůjčených evidenčních jednotek	Počet rešerší pro úřední potřebu	Počet rešerší pro soukromé účely
<b>ZA v Opavě</b>	1 234	156	1 108	0	369	290	321	495
SOKA Bruntál	28	3	100	0	443	0	0	255
SOKA Frýdek-Místek	163	0	529	0	55	5	46	79
SOKA Jeseník	91	9	171	0	61	0	26	44
SOKA Karviná	155	4	293	0	222	53	83	79
SOKA Nový Jičín	193	3	491	0	50	15	33	83
SOKA Olomouc	332	5	1 168	0	28	8	65	244
SOKA Opava	160	3	421	0	156	0	203	133
SOKA Prostějov	137	2	394	0	18	0	58	52
SOKA Přerov	221	3	566	0	399	11	66	39
SOKA Šumperk	152	10	312	0	98	5	125	25
<b>Celkem</b>	<b>2.866</b>	<b>198</b>	<b>9.553</b>	<b>0</b>	<b>1.899</b>	<b>387</b>	<b>1.026</b>	<b>1.528</b>